

Załącznik nr 1
do Uchwały
Nr IV/20/07
Rady Powiatu Opatowskiego
z dnia 24 stycznia 2007 r.

**Raport z realizacji
„Programu Ochrony Środowiska
dla Powiatu Opatowskiego”.**

za lata 2004-2005.



Zarząd Powiatu Opatowskiego

Opatów, 2006 r.

SPIS TREŚCI

1. Wprowadzenie.....	3
2. Stan i ocena wykonania zadań wynikających z Powiatowego Programu Ochrony Środowiska.....	5
2.1.Realizacja programu: Zasoby przyrodnicze.....	5
2.2Realizacja programu: Surowce mineralne.....	8
2.3.Realizacje programu: Gospodarka wodno- ściekowa.....	10
2.4.Realizacja programu: Ochrona powietrza.....	24
2.5.Realizacja programu: Gospodarka odpadami.....	29
2.6.Realizacja programu: Ochrona gleb i powierzchni ziemi.....	31
2.7.Realizacja programu: Ochrona i zwiększenie zasobów leśnych.....	37
2.8.Realizacja programu: Hałas i pola elektromagnetyczne.....	39
2.9.Realizacja programu: Edukacja ekologiczna.....	42
2.10.Realizacja programu: Poważne awarie przemysłowe.....	50
3. Realizacja zadań Powiatowego Programu Ochrony Środowiska.....	52
4. Podsumowanie.....	57
4.1. Zasoby przyrodnicze.....	57
4.2. Surowce mineralne.....	57
4.3.Gospodarka wodno-ściekowa.....	57
4.4. Powietrze atmosferyczne.....	58
4.5.Gospodarka odpadami.....	58
4.6. Ochrona gleb i powierzchni ziemi.....	58
4.7. Ochrona i zwiększanie zasobów leśnych.....	59
4.8. Hałas i pole elektromagnetyczne.....	59
4.9. Edukacja ekologiczna.....	60
4.10. Nadzwyczajne zagrożenia środowiska.....	60

1. WPROWADZENIE.

„Program Ochrony Środowiska dla Powiatu Opatowskiego” został przyjęty uchwałą Nr XVIII/71/04 Rady Powiatu Opatowskiego z dnia 7 kwietnia 2004 r., jego integralną częścią stanowi „Plan Gospodarki Odpadami dla Powiatu Opatowskiego ” przyjęty uchwałą Nr XVI/63/2003 Rady Powiatu Opatowskiego z dnia 30 grudnia 2003 r. Wyżej wymienione dokumenty są to akty prawa miejscowego i stanowią podstawę dla formułowania wytycznych do gminnych programów ochrony środowiska. Działania te są ściśle powiązane z zdaniami realizowanymi dla osiągnięcia określonych celów.

Program uwzględnia uwarunkowania wynikające z przepisów prawa, polityki ekologicznej Państwa oraz norm i procedur obowiązujących w Unii Europejskiej. Program jest dokumentem wspomagającym proces decyzyjny i aktywne zarządzanie środowiskiem. Umożliwia zintegrowane działania na obszarze całego powiatu, a więc również w gminach, w celu zapewnienia mieszkańcom stałej poprawy warunków życia i chroniąc przy tym stan zasobów przyrodniczych i kulturowych. Realizacja „Programu...” to cały szereg przedsięwzięć o bardzo złożonym charakterze, wymagających wspólnego działania wszystkich instytucji samorządowych w powiecie. Złożoność ta pojawia się choćby w tym, że realizacja założonych celów przez samorządy gminne jest jednoznacznie związana z ich kompetencjami stanowiącymi i wykonawczymi. Natomiast możliwości samorządu powiatowego są znacznie ograniczone i polegają głównie na podejmowaniu określonych inicjatyw i wspieraniu oraz koordynacji wspólnych dążeń w celu osiągnięcia wytyczonych celów na obszarze powiatu.

Zgodnie z art. 18 ust 2. ustawy z dnia 27 kwietnia 2001 r. - prawo ochrony środowiska (Dz. U. Nr 62, poz. 627 z późniejszymi zmianami) z wykonania programu ochrony środowiska Zarząd Powiatu sporządza co 2 lata raporty, które przedstawia Radzie Powiatu.

W myśl art. 13 ustawy z dnia 27 kwietnia 2001 r. - o odpadach (Dz. U. Nr 62, poz. 628 z późniejszymi zmianami) sprawozdanie z realizacji planu gospodarki odpadami Zarząd Powiatu przedkłada Radzie Powiatu i Zarządowi Województwa w terminie do dnia 30 czerwca po upływie okresu sprawozdawczego. Opierając się na zapisie art. 9 ust. 2 ustawy z dnia 29 lipca 2005 r. o zmianie ustawy o odpadach oraz o zmianie niektórych innych ustaw (Dz. U. z 2005 r. Nr 175, poz. 1458) w niniejszym raporcie nie umieszczono sprawozdania z realizacji Planu gospodarki odpadami dla Powiatu Opatowskiego, zaznaczono jedynie ogólne jego elementy, ponieważ zgodnie z powyższym zapisem zostanie on przedłożony Radzie Powiatu i Zarządowi Województwa w roku 2007.

W kolejnych podrozdziałach Raportu... przedstawione zostały w sposób systematyczny informacje na temat realizacji celów zawartych Programie.

Niniejszy Raport odnosi się do poszczególnych elementów określonych w programie ochrony środowiska i zawiera przede wszystkim:

- stan realizacji zadań zapisanych w programie ochrony środowiska w latach 2004 – 2005,
- wnioski z realizacji zadań.

Należy podkreślić, że ustawodawca nakładając na samorząd powiatowy obowiązek sporządzenia raportów, nie zobowiązał innych podmiotów, w tym gmin, do przekazywania niezbędnych informacji. Z tego względu proces pozyskiwania danych oparty jest na dobrowolności, co może być powodem obniżenia jakości uzyskanych wyników.

Ocena realizacji „Programu...” opiera się na wewnętrznych i zewnętrznych źródłach informacji pozyskanych przez Wydział Rolnictwa i Ochrony Środowiska, na podstawie ankiet

wypełnianych przez gminy powiatu opatowskiego oraz danych Wojewódzkiego Inspektoratu Ochrony Środowiska (WIOS) w Kielcach, ODR w Opatowie, Okręgowej Stacji Chemiczno-Rolniczej w Kielcach, ARiMR w Kielcach, ŚZMiUW w Kielcach, Państwowej Inspekcji Ochrony Roślin i Nasiennictwa - Wojewódzki Inspektorat w Kielcach Oddział w Opatowie.

STAN I OCENA WYKONANIA ZADAŃ WYNIKAJĄCYCH Z POWIATOWEGO PROGRAMU OCHRONY ŚRODOWISKA

Podstawowym celem polityki ekologicznej samorządu powiatowego jest kompleksowa poprawa stanu środowiska przyrodniczego powiatu opatowskiego, zmierzająca do upowszechniania rolnictwa ekologicznego i produkcji „zdrowej” żywności oraz poprawy bezpieczeństwa ekologicznego jego mieszkańców.

2.1. REALIZACJA PROGRAMU: **ZASOBY PRZYRODNICZE.**

Cel: Zachowanie dziedzictwa biologicznego powiatu opatowskiego.

Zadanie 1: Utworzenie polskiej części europejskiej sieci ekologicznej Natura 2000.

Zadanie 2: Renaturalizacja ekosystemów.

Zadanie 3: Likwidacja barier ekologicznych.

Zadanie 4: Wdrożenie programów rolno-środowiskowych.

NATURA 2000 to sieć obszarów chronionych, wyznaczonych na terenie państw Unii Europejskiej. Obszary te utworzono według wspólnych zasad, określonych w dwóch aktach prawnych, ustanowionych w 1979 i 1992 roku przez Komisję Europejską, mianowicie w Dyrektywie Ptasiej i Dyrektywie Siedliskowej.

Głównym założeniem funkcjonowania systemu NATURA 2000 jest „ochrona przez zachowanie form użytkowania ziemi sprzyjającym chronionym wartościom”.

Dyrektywa Ptasia – 79/409/EEC („Dyrektywa o ochronie dziko żyjących ptaków”) ma zapewnić zachowanie wszystkich populacji ptaków, występujących w stanie dzikim w Europie. Dokument ten reguluje również zasady handlu i pozyskiwania ptaków łownych oraz przeciwdziałania niedopuszczalnym metodom ich zabijania.

Wg tej Dyrektywy kraje członkowskie Unii muszą wyznaczyć na lądzie i morzu ostoje ptaków określane jako **Obszary Specjalnej Ochrony (OSO - Special Protection Areas, SPAs)**, zgodnie z kryteriami międzynarodowej organizacji ochrony ptaków **Bird Life International**.

Dyrektywa Siedliskowa – 92/43/EEC („Dyrektywa w sprawie ochrony naturalnych siedlisk oraz dzikiej fauny i flory”) określa zasady zachowania najcenniejszych i zagrożonych elementów różnorodności biologicznej na terytorium państw członkowskich UE.

Na podstawie listy siedlisk przyrodniczych znajdującej się w Załączniku I Dyrektywy oraz listy gatunków roślin i zwierząt w Załączniku II wyznaczane są tzw. **Specjalne Obszary Ochrony (SOO - Special Areas of Conservation, SACs)**, które wraz z obszarami wyznaczonymi wg Dyrektywy Ptasiej tworzą sieć NATURA 2000.

Obszar NATURA 2000 może obejmować obszar /lub jego część / objęty różnymi formami ochrony przyrody, czyli np. park narodowy, rezerwat czy park krajobrazowy. Może jednak obejmować również obszar nie objęty żadną z tych form. Rozwiązanie to wynika z faktu, iż na obszarze NATURA 2000 ochronie będą podlegać siedliska przyrodnicze, siedliska gatunków zwierząt, w tym ptaków, a także gatunków roślin (wymienione w załącznikach do wspomnianych dyrektyw) **a nie wszystkie składniki przyrody, jak to ma miejsce na przykład w rezerwacie.**

Praktyczna ochrona obszaru NATURA 2000 wg europejskiego prawa polega na skuteczności podejmowanych działań i regulacji ochronnych, a nie na tworzeniu rozwiązań formalnych.

Ochrona nie oznacza ograniczania możliwości gospodarowania czy pogorszenia jej ekonomicznej efektywności – ochrona obszaru NATURA 2000 jest zintegrowanym zarządzaniem obszarem w sposób uwzględniającym także potrzeby przyrody.

Wg zapisów obowiązującej ustawy o ochronie przyrody zabronione jest podejmowanie działań mogących pogorszyć stan siedlisk przyrodniczych oraz siedlisk roślin i zwierząt, dla ochrony których wyznaczono obszar NATURA 2000. Należy jednak podkreślić, że na obszarach NATURA 2000 nie będzie podlegać ograniczeniom działalność rolnicza, leśna, łowiecka i rybacka oraz amatorski połów ryb, o ile nie będzie zagrażać zachowaniu siedlisk oraz gatunkom roślin i zwierząt, dla których wyznaczono dany obszar.

Jeżeli natomiast gospodarka leśna, rolna czy łowiecka wymagać będzie dostosowania do wymogów przewidzianych dla danego obszaru, działania dostosowawcze będą wspierane finansowo na mocy programów wsparcia przewidzianych dla NATURY 2000 umowy lub na mocy umowy właściciela z wojewodą.

Obszar NATURA 2000 zostanie określony w drodze Rozporządzenia Ministra Środowiska. Minister Środowiska określi również rozporządzeniem rodzaje siedlisk przyrodniczych oraz gatunki roślin i zwierząt, wymagające ochrony w formie wyznaczenia obszaru NATURA 2000, powierzchnię oraz sposoby ochrony.

Dla zapewnienia takiego użytkowania mają być zastosowane różne regulacje prawne i finansowe – zakłada się, że podstawowym mechanizmem ochrony walorów przyrodniczych przestrzeni rolniczej będą kontrakty – „programy rolno środowiskowe”, przewidujące płacenie rolnikom za stosowanie określonych sposobów użytkowania gruntów czy dopuszczające rozwój łagodnych dla przyrody form gospodarki, np. ekoturystyki.

Wśród wielu istniejących możliwości finansowania realizacji Europejskiej Sieci Ekologicznej NATURA 2000, największe znaczenie ma fundusz LIFE-NATURA, który stanowi podstawowy instrument finansowy, utworzony z myślą o realizacji tej Sieci.

Na terenie powiatu opatowskiego zostały wytypowane obszary objęte siecią NATURA 2000, które Polska przekazała do Komisji Europejskiej.

Obszary te to zarówno **OSO** (obszary specjalnej ochrony ptaków, utworzone zgodnie z zaleceniami Dyrektywy Rady o ochronie dziko żyjących ptaków – zwanej Dyrektywą Ptasią) oraz **SOO** (specjalne obszary ochrony siedlisk, wyznaczone zgodnie z Dyrektywą Rady o ochronie naturalnych siedlisk oraz dziko żyjącej fauny i flory - zwanej Dyrektywą Siedliskową).

W naszym powiecie objęto siecią NATURA 2000 tereny nadwiślańskie w gminach Ożarów i Tarłów. Tereny oznaczone jako OSO („Małopolski Przełom Wisły”) i SOO częściowo pokrywają się obszarowo.

Po zatwierdzeniu przez Komisję Europejską granic obszarów NATURA 2000 zostaną sporządzone plany ochrony, określające niezbędne działania, podjęte w celu zachowania wartości przyrodniczej tych obszarów, między innymi poprzez wprowadzenie ekstensywnego użytkowania łąk i pastwisk, zachowanie i ochronę zadrzewień śródpolnych, ochronę roślinności wzdłuż cieków wodnych. Zadrzewienia te spełniają również funkcję korytarzy ekologicznych.

Do zachowania wartości przyrodniczych oraz poprawy jakości środowiska powiatu opatowskiego przyczyni się również wdrożenie programów rolno – środowiskowych.

Jednak do chwili obecnej wnioski o dopłaty rolno – środowiskowe wpływające do Agencji Restrukturyzacji i Modernizacji Rolnictwa w ilości **891** (stan na dzień 30 kwietnia 2006 r.), dotyczą wyłącznie pakietu K01.(utrzymywanie pokrywy roślinnej poprzez wsiewki i poplony).

Renaturalizacja ekosystemów realizowana jest także przez organizowanie zalesień gruntów porolnych, szczególnie na terenach przyleśnych, nadzór nad lasami nie stanowiącymi

własności Skarbu Państwa, mający na celu zachowanie ciągłości ekosystemów leśnych. Renaturalizacji ekosystemów sprzyja także prawidłowo prowadzona, nadzorowana przez Starostę gospodarka łowiecka.

Na terenie powiatu opatowskiego oprócz obszarów tworzących sieć NATURA 2000 znajdują się następujące formy ochrony przyrody:

- ~ Jeleniowski Park Krajobrazowy - zajmuje powierzchnię w powiecie 1 292 ha i 4 270 ha otuliny,
- ~ Jeleniowsko-Staszowski Obszar Chronionego Krajobrazu – zajmuje powierzchnię w powiecie 7 547 ha
- ~ stanowiska dokumentacyjne,
- ~ użytki ekologiczne,
- ~ pomniki przyrody (są to pojedyncze drzewa, grupy drzew i aleje),
- ~ pomniki przyrody nieożywionej (głaz narzutowy).

Jesienią 2004 roku przeprowadzona została na zlecenie Wojewódzkiego Konserwatora Przyrody inwentaryzacja wszystkich form ochrony przyrody znajdujących się na terenie powiatu opatowskiego.

Obecnie trwają prace mające na celu aktualizację rejestru form ochrony przyrody.

Ochrona przyrody w powiecie opatowskim realizowana jest poprzez:

- propagowanie rolnictwa ekologicznego,
- wspieranie gospodarstw agroturystycznych,
- edukację ekologiczną,
- zalesianie gruntów porolnych,
- wprowadzanie planowej gospodarki odpadami, objęcie kontrolą postępowania z odpadami przemysłowymi,
- likwidację składowisk odpadów komunalnych nie spełniających wymogów ochrony środowiska, w tym składowiska odpadów komunalnych w Woli Jastrzębskiej, znajdującego się na obszarze Jeleniowsko – Staszowskiego Obszaru Chronionego Krajobrazu,
- ochrony wód podziemnych,
- uwzględnianie występujących w powiecie form ochrony przyrody przy uzgadnianiu działalności inwestycyjnych.

WNIOSKI Z REALIZACJI:

W celu poprawy środowiska przyrodniczego należy:

- wzmocnić działania proekologiczne we wszystkich sektorach,
- poprawić stan czystości wód powierzchniowych, przede wszystkim przez rozwiązanie gospodarki ściekowej,
- wprowadzić zintegrowany system gospodarki odpadami i egzekwować właściwe usuwanie odpadów z posesji prywatnych i zakładów przemysłowych,
- propagować środki ochrony roślin działające wybiórczo,
- wspólnie z gminami i innymi jednostkami wzmocnić ochronę naturalnej i seminaturalnej roślinności (zadrzewień śródpolnych i śródłąkowych, miejsc podmokłych, starych parków i szpalerów przydrożnych).

2.2. REALIZACJA PROGRAMU: **SUROWCE MINERALNE.**

Cel 1: oszczędne i racjonalne korzystanie z zasobów oraz zminimalizowanie niekorzystnych skutków eksploatacji;

Cel 2: poprawa stanu środowiska naturalnego zmienionego w wyniku działalności górniczej;

Cel 3: ochrona obszarów perspektywicznych występowania surowców mineralnych oraz kontynuacja i rozszerzenie prac poszukiwawczych.

Zadanie 1: Uwzględnianie przy eksploatacji zagadnień ochrony środowiska, zgodnie z obowiązującymi przepisami

Zadanie 2: Poprawa stanu środowiska (rekultywacja terenów poeksploatacyjnych)

Zadanie 3: Likwidacja nielegalnego wydobycia na potrzeby lokalne

Tabela nr 1.

Jednostka Realizująca Przedsięwzięcie	Uwzględnianie przy eksploatacji zagadnień ochrony środowiska, zgodnie z obowiązującymi przepisami
Wojewoda Świętokrzyski Starosta Opatowski	<ul style="list-style-type: none"> • W latach 2004-2005 w powiecie opatowskim funkcjonowało 9 zakładów górniczych posiadających koncesje na wydobywanie wapieni, margli, dolomitów i piasku. Leczn tylko dla trzech z nich organem koncesyjnym był Starosta. • Zakłady objęte były kontrolą w zakresie wydobycia kopalin oraz przestrzegania warunków udzielonych koncesji. • Co kwartał przekazywane były Wojewodzie i Staroście informacje o ilości wydobywanej kopaliny oraz wielkości należnej opłaty eksploatacyjnej. Obowiązek taki ciążył na przedsiębiorcach posiadających koncesje. • W analizowanym okresie sprawozdawczym nie stwierdzono nieprawidłowości w zakresie prowadzenia wydobycia kopalin i wobec przedsiębiorców Starosta nie podejmował żadnych postępowań karnych.
Poprawa stanu środowiska (rekultywacja terenów poeksploatacyjnych)	
Stefan Janicki prowadzący działalność gospodarczą pod firmą – Wydobywanie i Sprzedaż Piachu	<ul style="list-style-type: none"> • W roku 2004 w m. Wlonice gm. Ożarów jeden z zakładów górniczych uległ likwidacji z tytułu wyczerpania złoża i wygaszenia koncesji. Przedsiębiorca zobowiązany decyzją Starosty powierzchnię wyrobiska zreultywował w kierunku leśnym.
Właściciele bądź zarządzający gruntami na których pozyskiwano lub pozyskuje się kopaliny	<ul style="list-style-type: none"> • Wg ewidencji na dzień 31.12.2005r. obszar gruntów zdewastowanych i wymagających rekultywacji wynosi 325,62ha. W okresie sprawozdawczym nie podjęto działań w kierunku jego zreultywowania.
Właściciele bądź zarządzający gruntami na których nielegalnie pozyskiwano kopaliny	<ul style="list-style-type: none"> • Wobec trzech właścicieli gruntów na których nielegalnie wydobywano kopaliny wszczęto postępowania w kierunku przeprowadzenia rekultywacji tych gruntów – sprawy w toku.

Likwidacja nielegalnego wydobycia na potrzeby lokalne	
Starosta Opatowski, Komenda Powiatowa Policji w Opatowie	<ul style="list-style-type: none"> • W okresie sprawozdawczym prowadzono 5 postępowań administracyjnych o wydobywanie kopalin bez wymaganej koncesji, w dwóch przypadkach wydano decyzję o podwyższonej opłacie eksploatacyjnej oraz skierowano wnioski do KPP Opatów celem podjęcia postępowania w trybie przepisów karnych ustawy Prawo geologiczne i górnicze. W trzech przypadkach zastosowano jedynie środki dyscyplinujące. Łączna wysokość naliczonych opłat eksploatacyjnych za nielegalne wydobycie wyniosła 21 173,40 zł W związku z nasilającym się procederem wydobywania kopalin bez wymaganej koncesji, naruszającym w wielu przypadkach zasady ochrony powierzchni ziemi, ochrony gruntów rolnych i leśnych lub samych złóż kopalin, Starosta zwrócił się do Komendanta Powiatowego Policji w Opatowie z prośbą o objęcie terenu działania Komendy nadzorem w tym zakresie i w przypadku ujawnienia takiego procederu podejmowania działań przewidzianych art. 127 w zw. z art. 119 pkt.2 ustawy z dnia 4 lutego 1994r. - Prawo geologiczne i górnicze. • Ponadto dwukrotnie w prasie lokalnej zamieszczone zostało ogłoszenie treści: „W związku z powtarzającymi się przypadkami wydobywania kopalin bez wymaganej koncesji Starosta Opatowski przypomina, że zgodnie z art. 118 - 119 Prawa geologicznego i górniczego (Dz. U. nr 27, poz. 96 ze zm.) kto bez wymaganej koncesji albo z przekroczeniem warunków w niej określonych prowadzi działalność w zakresie wydobywania kopalin bądź poszukiwania lub rozpoznawania złóż kopalin – podlega karze aresztu, ograniczenia wolności albo grzywny. W stosunku do właścicieli gruntów na terenie których stwierdzone zostanie naruszenie ww. przepisów, wszczęte zostanie postępowanie w trybie przepisów Kodeksu postępowania w sprawach o wykroczenia”.

WNIOSKI Z REALIZACJI:

1. Niemożliwym jest uzyskanie dokładnego rozeznania (inwentaryzacji) „dzikich” wyrobisk żwiru i piasku, ponieważ wielkości są zmienne w czasie.
2. Podjęto wspólnie z Komendą Powiatową Policji działania na rzecz ograniczenia zjawiska nielegalnego wydobycia. W porównaniu do okresu poprzedniego w latach 2004 – 2005 wyraźnie wzrosła wykrywalność nielegalnego wydobycia. Naliczono podwyższone opłaty za nielegalne wydobycie na kwotę 21 173,40 zł.. Ponieważ orzekanie w sprawach dot. wydobywania kopalin bez wymaganej koncesji następuje na zasadach i w trybie określonych w Kodeksie postępowania w sprawach o wykroczenia, do Policji kierowane są wnioski o podjęcie stosownych działań wobec wydobywających.

1. 2.3. REALIZACJA PROGRAMU: **GOSPODARKA WODNO-ŚCIEKOWA.**

CEL 1: uzyskanie zauważalnej poprawy jakości wód powierzchniowych;

CEL 2: zaopatrzenie w wodę obszarów deficytowych w wodę;

CEL 3: przejście na całościowe zagospodarowanie zasobami wodnymi, realizowanie w układzie zlewniowym;

CEL 4: znaczne zwiększenie stopnia retencji powierzchniowej oraz poprawa ochrony przeciwpowodziowej.

Zadanie 1: Wyrównanie dysproporcji pomiędzy długością sieci wodociągowej i kanalizacyjnej.

Zadanie 2: Budowa i dostosowanie (modernizacja) oczyszczalni ścieków oraz systemów kanalizacji do standardów UE;

Zadanie 3: Likwidacja niezorganizowanych zrzutów ścieków;

Zadanie 4: Przywrócenie wysokiej jakości wód powierzchniowych;

Zadanie 5: Ochrona ilości i jakości wód podziemnych;

Zadanie 6: Ograniczenie do niezbędnego minimum stosowania nawozów naturalnych i sztucznych oraz środków ochrony roślin;

Zadanie 7: Zwiększenie stopnia retencji;

Zadanie 8: Ochrona przeciwpowodziowa.

Tabela nr 2.

Jednostka realizująca Przedsięwzięcie	Wyrównanie dysproporcji pomiędzy długością sieci wodociągowej i kanalizacyjnej
Miasto i Gmina Opatów	<ul style="list-style-type: none"> • Opracowano projekt i uzyskano niezbędne pozwolenia na budowę kanalizacji sanitarnej na terenie miasta Opatowa i miejscowości Zochcinek, o łącznej długości 14,913km. • W roku 2005 zrealizowano I etap - Zochcinek - ul Czernika tj. 7091,1m kolektora sanitarnego, 192 studzienki i 3 przepompownie. • II etap realizacji projektu tj. odcinek kanalizacji sanitarnej z przyłączami i obiektami infrastruktury technicznej obejmującej teren części działek w rejonie ulic Legionów, Dorzecza, Cmentarnej, Kąpielowej, Wąskiej, Leszka Czarnego, Lipowskiej, Widok, Nowowałowej, Klasztornej, Świętokrzyskiej i Sempołowskiej w mieście Opatów o dł. 7822m, 174 studzienkami i 2 przepompowniami zostanie wykonany do 31.10.2006r., • Ponadto wykonano kanalizację sanitarną w ulicy bocznej od Żeromskiego na działce nr ew. 1982 w m. Opatów, o dł. 136 m.
Miasto i Gmina Ożarów	<ul style="list-style-type: none"> • W mieście Ożarowie wybudowano sieć kanalizacji sanitarnej: - o dł. 1305m w ul. Mickiewicza, Zielnej i Żeromskiego, w 2004r., - na Pl. Wolności , o łącznej długości kolektora 161m , w 2005 - w ul. Kolejowej i Spacerowej, • Opracowano projekt na kanalizację sanitarną dł. 2,5 km w ul. Ostrowieckiej, Leśnej i Bławatnej w Ożarowie (wykonanie zaplanowano w 2006r),

	<ul style="list-style-type: none"> Opracowano projekt na kanalizację burzową dł. 870m w ul. Ostrowieckiej w Ożarowie (realizacja w 2006r), Wybudowano ok. 500m wodociągu.
Gmina Baćkowice	<ul style="list-style-type: none"> Na terenie całej gminy wybudowano łącznie 108 szt. przydomowych oczyszczalni ścieków.
Gmina Sadowie	<ul style="list-style-type: none"> W 2004r. opracowano plan gospodarki wodościekowej dla całej gminy Sadowie, którego wykonanie przewidziano na lata 2007-2013.
Gmina Iwaniska	<ul style="list-style-type: none"> Opracowano plan rozwoju lokalnego gminy Iwaniska na lata 2004-2006, który uwzględniał między innymi budowę kanalizacji na części gminy. Z uwagi na brak środków wykonanie planu przesunięto na lata 2006-2013 Wybudowano ponad 3200m kanalizacji sanitarnej oraz przepompownię ścieków w m. Ujazd,
Gmina Lipnik	<ul style="list-style-type: none"> W 2004r. opracowano Projekt oczyszczalni ścieków, sieci kanalizacji sanitarnej i przepompowni w Lipniku. Przewidywana długość sieci kanalizacyjnej 4987m. Wykonanie zadania zaplanowano na lata 2006-2008. Opracowano „Program zrównoważonego rozwoju Gminy Lipnik -kanalizacja sanitarna, indywidualne oczyszczalnie ścieków”. Przyjętą koncepcję przewidziano do realizacji do 2015r. W roku 2005 wybudowano 4990m kanalizacji sanitarnej we Włostowie.
Gmina Wojciechowice	<ul style="list-style-type: none"> Opracowano studium wykonalności kanalizacji sanitarnej dla całej Gminy Wojciechowice, Sporządzono projekty : - sieci kanalizacji sanitarnej z przykanalikami w m. Drygulec, Mikułowice, Bidziny, Jasice, Wojciechowice, Kunice - sieci kanalizacji sanitarnej z przykanalikami w miejscowościach Stodoły Kolonie, Stodoły Wieś. Skanalizowanie m. Bidziny i Jasice rozpoczęto w roku 2005, a miejscowości Drygulec, Mikułowie i Wojciechowice zaplanowano do realizacji w roku 2006,
Gmina Tarłów	Nie podjęto działań
	Budowa i dostosowanie (modernizacja) oczyszczalni ścieków oraz systemów kanalizacji do standardów UE
Miasto i Gmina Opatów	<ul style="list-style-type: none"> Opracowano projekt i uzyskano niezbędne pozwolenia na budowę kanalizacji sanitarnej na terenie miasta Opatowa i miejscowości Zochcinek, o łącznej długości 14,913km.
Miasto i Gmina Ożarów	<ul style="list-style-type: none"> W 2005r. zakończono modernizację mechaniczno-biologicznej oczyszczalni ścieków o przepustowości nominalnej $Q_{\text{śrd}} = 1080\text{m}^3/\text{d}$, W roku 2005 opracowano koncepcję budowy sieci kanalizacji sanitarnej dł. 23 km w m. Karsy, Czachów, Bałtówka, Zawada, Tominy, Wyszmontów i Stróża,
Gmina Baćkowice	<ul style="list-style-type: none"> Na terenie całej gminy wybudowano łącznie 108 szt. przydomowych oczyszczalni ścieków. Zmodernizowano istniejącą oczyszczalnię ścieków w Piskrzynie.
Gmina Sadowie	<ul style="list-style-type: none"> Przystąpiono do opracowania koncepcji końcowego zwodociągowania i skanalizowania gminy. Zadanie przewidziano do realizacji w latach 2008-2013.

Gmina Iwaniska	<ul style="list-style-type: none"> • Nie podjęto działań.
Gmina Lipnik	<ul style="list-style-type: none"> • W 2005r. we Włostowie zmodernizowano i oddano do użytku mechaniczno-biologiczną oczyszczalnię ścieków o przepustowości nominalnej $Q_{\text{srđ}} = 300 \text{ m}^3/\text{d}$. • Opracowano projekt i uzyskano niezbędne pozwolenia na budowę oczyszczalni ścieków, sieci kanalizacji sanitarnej i przepompowni w Lipniku. Wykonanie oczyszczalni zaplanowano na lata 2006-2008.
Gmina Wojciechowice	<ul style="list-style-type: none"> • Na rok 2006 przewidziano opracowanie koncepcji rozbudowy i modernizacji oczyszczalni ścieków w Jasicach, celem jej przystosowania do obsługi terenu całej gminy Wojciechowice.
Gmina Tarłów	<ul style="list-style-type: none"> • Nie podjęto działań
Starostwo Opatów	<ul style="list-style-type: none"> • Przy Specjalnym Ośrodku Szkolno - Wychowawczym w Jałowesach wybudowano biologiczno-mechaniczną oczyszczalnię ścieków typu „CZYSSTE ŚRODOWISKO 50” o przepustowości ok. $9 \text{ m}^3/\text{d}$.
Likwidacja niezorganizowanych zrzutów ścieków	
Miasto i Gmina Opatów	<ul style="list-style-type: none"> • Przystąpiono do sporządzenia inwentaryzacji szamb na nieczystości ciekłe na terenie miasta i gminy • Zlikwidowano niezorganizowane zrzuty ścieków do rz. Opatówki na odcinku od mostu na ul. Kościuszki do mostu na ul. 1 Maja w Opatowie
Miasto i Gmina Ożarów	<ul style="list-style-type: none"> • Z uwagi na brak uregulowań prawnych dopiero w grudniu 2005r. podjęto działania w kierunku opracowania regulaminu usuwania nieczystości płynnych i stałych z terenu gminy, zgodnie z którym podmioty wykonujące powyższe usługi winny posiadać stosowne zezwolenia Burmistrza. • Zinwentaryzowano zbiorniki na nieczystości płynne i podpisano ok. 150 umów na odbiór nieczystości płynnych.
Gmina Baćkowice	<ul style="list-style-type: none"> • Na terenie całej gminy wybudowano łącznie 108 szt. przydomowych oczyszczalni ścieków.
Gmina Sadowie	<ul style="list-style-type: none"> • Opracowano i przyjęto do realizacji regulamin usuwania nieczystości płynnych i stałych z terenu gminy, zgodnie z którym podmioty wykonujące tego typu usługi winny posiadać stosowne zezwolenia Wójta.
Gmina Iwaniska	<ul style="list-style-type: none"> • Na terenie gminy zinwentaryzowano zbiorniki na nieczystości płynne, • Przystąpiono do opracowania regulaminu usuwania nieczystości płynnych i stałych z terenu gminy, • Podpisano stałą umowę z dostawcą nieczystości płynnych ze zbiorników celem ich unieszkodliwiania na oczyszczalni ścieków.
Gmina Lipnik	<ul style="list-style-type: none"> • W wyniku przeprowadzonej w 2005r. modernizacji wyposażono oczyszczalnię ścieków we Włostowie w punkt zlewny ścieków. • Zinwentaryzowano zbiorniki na nieczystości płynne, • Rozpoczęto prace nad przygotowaniem regulaminu usuwania nieczystości płynnych i stałych z terenu gminy.
Gmina Wojciechowice	<ul style="list-style-type: none"> • Zinwentaryzowano na terenie całej gminy Wojciechowice zbiorniki na nieczystości płynne. Podjęto prace w celu opracowania regulaminu usuwania nieczystości płynnych i stałych z terenu gminy, który miałby obowiązywać od 2006r.
Gmina Tarłów	<ul style="list-style-type: none"> • Nie podjęto działań.
Przywrócenie wysokiej jakości wód powierzchniowych	

Miasto i Gmina Opatów	<ul style="list-style-type: none"> W 2004r. przeprowadzono modernizację kanalizacji deszczowej w ul. Kościuszki i Lubelskiej na długości 110m. Dokonano wymiany wylotów kanalizacji burzowej w Opatowie,
Zarząd Dróg Powiatowych w Opatowie	<ul style="list-style-type: none"> W 2005r. wykonano odwodnienie drogi powiatowej nr 0721T odc. Kobylany-Wymysłów na dł. 0,49km Sporządzono projekt odwodnienia pasa drogowego ulicy Sempołowskiej, z odprowadzeniem oczyszczonych wód opadowych do rz. Opatówki
Miasto i Gmina Ożarów	<ul style="list-style-type: none"> Opracowano projekt kanalizacji deszczowej ul. Ostrowieckiej w Ożarowie. Realizację zadania zaplanowano na 2006r.
Gmina Sadowie	<ul style="list-style-type: none"> Od 2003r. w gminie wdrożono system selektywnej zbiórki odpadów komunalnych, którym objęto wszystkich mieszkańców gminy.
Gmina Iwaniska	<ul style="list-style-type: none"> W planie rozwoju lokalnego gminy uwzględniono budowę gminnego punktu poboru wody do celów chemizacji.
Starostwo Opatów	<ul style="list-style-type: none"> Wyłączono z eksploatacji oczyszczalnię ścieków przy Domu Pomocy Społecznej w Zochcinku i w ramach współdziałania z Gminą Opatów dofinansowano budowę kolektora kanalizacji sanitarnej do oczyszczalni w Opatowie, celem jej dociążenia.
Generalna Dyrekcja Dróg Krajowych i Autostrad Oddział w Kielcach	<ul style="list-style-type: none"> Wykonano kanalizację deszczową w ciągu drogi krajowej Nr 74 od km 142 + 152 do km 142 + 425 z odprowadzeniem oczyszczonych wód opadowych do rzeki Łukawki,
VALLO SAFT Gołębiów	<ul style="list-style-type: none"> W roku 2004 przeprowadzono modernizację i przebudowę kanalizacji deszczowej i wód pochłodniczych w zakładzie w Gołębiowie,
Ochrona ilości i jakości wód podziemnych	
Miasto i Gmina Ożarów	<ul style="list-style-type: none"> W związku z koniecznością likwidacji szamb w strefie ochronny sanitarnej ujęcia wody pitnej dla m. Ożarowa wybudowano kanalizację: <ul style="list-style-type: none"> - w ul. Kolejowej i Spacerowej, - w ul. Mickiewicza, Zielnej i Żeromskiego, - na Pl. Wolności, Ponadto opracowano projekt kanalizacji deszczowej w ul. Ostrowieckiej i Leśnej. Zamknięto ujęcie wody w m. Lasocin (połączono wodociągi „Lasocin” i „Czachów”), Opracowano koncepcję budowy (wymiany) wodociągu w Lasocinie. Realizację zaplanowano na rok 2007. Z dniem 31.12.2005r. zamknięto gminne składowisko odpadów w Julianowie które zlokalizowane było na obszarze Głównego Zbiornika Wód Podziemnych nr 420, w zasięgu strefy ONO (Obszar Najwyższej Ochrony) i OWO (Obszar Wysokiej Ochrony) w zlewni rz. Wisły. Składowisko nie spełniało wymogów dla tego typu obiektów stanowiąc zagrożenie dla wód podziemnych.
PKN ORLEN S. A.	<ul style="list-style-type: none"> Opracowano projekt na wykonanie kanalizacji wód opadowych na stacji paliw PKN ORLEN S.A. w Ożarowie i sporządzono projekt monitoringu wód podziemnych, Opracowano projekt i uzyskano pozwolenie budowlane na modernizację stacji paliw w Ożarowie. Zadanie obejmuje również rekultywację terenów zanieczyszczonych. Jego wykonanie zaplanowano na rok 2006.
Miasto i Gmina Opatów	<ul style="list-style-type: none"> Z uwagi na lokalnie występujące podtopienia, stosownie do posiadanych środków finansowych udrażniano i konserwowano

	<p>urządzenia melioracyjne. Z uwagi na dość ograniczone środki było to ok. 1 km rowu /rok.</p> <ul style="list-style-type: none"> • Z dniem 31.12.2005r. zamknięto gminne składowisko odpadów w Opatowie. Jest to składowisko typu nadpoziomowego bez uszczelnień dna, bez systemu drenażu i odgazowania. Nie jest prowadzony monitoring komponentów środowiska. Składowisko położone jest na obszarze UZWP (Uzupełniający Zbiornik Wód Podziemnych) w zlewni rzeki Opatówki.
Ekologiczny Związek Gmin Dorzecza Koprzywianki	<ul style="list-style-type: none"> • Wybudowano Zakład Utylizacji Odpadów Komunalnych w Janczycach gm. Baćkowice. Zakład spełnia wymogi dla tego typu obiektów nawet w zakresie ochrony wód podziemnych pomimo lokalizacji na obszarze GZWP (Główny Zbiornik Wód Podziemnych).
Gmina Tarłów	<ul style="list-style-type: none"> • Z dniem 31.12.2005 zamknięto gminne składowisko odpadów w m. Wólka Tarłowska położone na obszarze GZWP nr 405, na terenie OWO, w zlewni rz. Wisły. Składowisko nie spełniało wymogów dla tego typu obiektów stanowiąc zagrożenie dla wód podziemnych.
Gmina Iwaniska	<ul style="list-style-type: none"> • W roku 2004 w m. Mydlów odwiercono studnię głębinową, która będzie studnią awaryjną dla ujęcia gminnego w Wymysłowie. • W m. Dziewiątle wybudowano wodociąg wraz z przyłączami domowymi o dł. ok. 3km, • Z dniem 31.12.2005r zamknięto wysypisko odpadów komunalnych w Woli Jastrzębskiej. Składowisko nie spełniało wymogów dla tego typu obiektów stanowiąc zagrożenie dla wód podziemnych
Gmina Baćkowice	<ul style="list-style-type: none"> • Od wiercono 2 studnie głębinowe w m. Baćkowice i Żerniki, które będą studniami awaryjnymi dla ujęcia w Baćkowicach.
Gmina Lipnik	<ul style="list-style-type: none"> • Na istniejącym stawie położonym w m. Gołębiów, wykonano sezonowe ujęcie wody powierzchniowej.
Gmina Sadowie	<ul style="list-style-type: none"> • Zamknięto z dniem 31.12.2005r. gminne składowisko odpadów w Grocholicach zlokalizowane na obszarze UZWP, w zlewni rzeki Kamienna, które nie spełniało wymogów dla tego typu obiektów stanowiąc zagrożenie dla jakości wód podziemnych.
Starostwo	<ul style="list-style-type: none"> • W procesie uzgodnień inwestycji mogących pogorszyć jakość wód podziemnych szczególnie przestrzegano zasad: - sporządzania wymaganych dokumentacji hydrogeologicznych, - opracowywania i zatwierdzania do realizacji projektów monitoringu wód podziemnych, - przetrzymywania i składowania nawozów naturalnych zgodnie z zasadami dobrej praktyki rolniczej, • W roku 2005 zawarto z Powiatową Strażą Pożarną i Sp. j. SANTA – EKO z Sandomierza porozumienie w sprawie współpracy w zakresie likwidacji i usuwania zagrożeń związanych ze skażeniem środowiska, transportu oraz neutralizacji odpadów powstałych w wyniku zdarzeń wymagających podjęcia wspólnych czynności ratowniczych.
GRUPA OŻARÓW S.A.	<ul style="list-style-type: none"> • W związku z modernizacją instalacji paliwa technologicznego płynnego w cementowni w Ożarowie przeprowadzono rekultywację terenów zanieczyszczonych ropopochodnymi. • Opracowano projekt i uzyskano wymagane pozwolenia na przebudowę stacji paliw napędowych w cementowni w Ożarowie. W ramach inwestycji przeprowadzona zostanie rekultywacja terenów zanieczyszczonych. Wykonanie zadania przewidziano w roku 2006.

Strońskie Zakłady Kamienia Budowlanego KAMBUD Spółka z.o.o. w Odrzychowicach Kłodzkich	<ul style="list-style-type: none"> • Podjęto działania w kierunku przebudowy istniejącej sieci kanalizacyjnej poprzez włączenie jej do budowanej gminnej sieci kanalizacji sanitarnej.
Wojewoda Świętokrzyski, Starosta Opatowski	<ul style="list-style-type: none"> • Wydano decyzje o zamknięciu z dniem 31.12.2005r. składowisk odpadów w Julianowie, Opatowie, Grocholicach, Woli Jastrzębskiej i Wólce Tarłowskiej. Składowiska nie spełniały wymogów dla tego typu obiektów, położone w strefie GZWP bądź w obszarze ich zasilania.
	Ograniczenie do niezbędnego minimum stosowania nawozów naturalnych i sztucznych oraz środków ochrony roślin
Starostwo Powiatowe w Opatowie	W procesie uzgodnień inwestycji hodowlanych szczególnie przestrzegano n/w zasad - nie przekraczania wartości granicznej 170 kg N na 1ha użytków rolnych - dobrej praktyki rolniczej, - postępowania z obornikiem, gnojowicą i gnojówką (płyty gnojowe, zbiorniki,) - stosowania ustawy o nawozach i nawożeniu
Państwowy Inspektorat Ochrony Roślin i Nasiennictwa Wojewódzki Inspektorat w Kielcach O/Opatów	<ul style="list-style-type: none"> • Przeprowadzono 26 szkoleń dla rolników na wykonywanie zabiegów ochrony roślin, w ramach których przeszkolono 835 osób. • Przeprowadzono 7 szkoleń w zakresie produkcji integrowanej, w wyniku których przeszkolono 190 osób. • W zakresie wykonywania zabiegów ochrony roślin przeprowadzono kontrolę w 224 gospodarstwach. • Przebadano 395 opryskiwaczy pod względem sprawności technicznej. • Wydano 85 certyfikatów na produkcję integrowaną.
Świętokrzyska Izba Rolnicza w Kielcach Oddział w Sandomierzu	<ul style="list-style-type: none"> • Na terenie gmin powiatu przeprowadzono 16 szkoleń i przeszkolono 400 rolników w zakresie „zasad zwykłej dobrej praktyki rolniczej”. • Przeprowadzono 7 szkoleń i przeszkolono w sumie 210 rolników w zakresie rolnictwa ekologicznego. • Zorganizowano 3 szkolenia grupach w 25 osobowych w zakresie aeroenergetyki (produkcja biopaliw) • Zorganizowano 2 wyjazdy na targi „Aeroenergetyka” w Kielcach • Ścisłe współpracowano z gospodarstwami agroturystycznymi.
VALLO SAFT Sp. Z. o.o. Gołębiów , Zakłady Przetwórstwa Owoców I Warzyw	<ul style="list-style-type: none"> • Kontrola jakości skupionych owoców na zawartość pozostałości po środkach ochrony roślin
Ośrodek Doradztwa Rolniczego w Modliszewicach Oddział Terenowy w Opatowie	<ul style="list-style-type: none"> • W okresie sprawozdawczym na terenie powiatu zarejestrowano 22 gospodarstwa ekologiczne a 46 pozostaje w trakcie przestawienia na produkcję ekologiczną. • W roku 2004 przeprowadzono szkolenie nt „Zasady i znaczenie rolnictwa ekologicznego oraz zwykłej dobrej praktyki rolniczej” • W roku 2005 przeprowadzono 2 szkolenia nt „Przygotowanie gospodarstw do wymogów UE w zakresie ochrony środowiska”
Agencja Restrukturyzacji i Modernizacji Rolnictwa Oddział w	<ul style="list-style-type: none"> • Do dnia 15.03.2005r rozpatrzono 232 wnioski rolników o dopłaty w pakiecie „Dostosowanie do standardów UE”, • W kampanii 2004 rozpatrzono 895 wniosków rolników o przyznanie płatności wyrównawczych do gospodarowania na obszarach o

Opatowie	<p>niekorzystnych warunkach,</p> <ul style="list-style-type: none"> • W kampanii 2005 rozpatrzono 1096 wniosków rolników o przyznanie płatności wyrównawczych do gospodarowania na obszarach o niekorzystnych warunkach (pow. Deklarowana 7176,36ha), • W kampanii 2004 rozpatrzono wnioski rolników o pomoc finansową w ramach programów rolnośrodowiskowych obejmujących takie pakiety jak: <ul style="list-style-type: none"> ✓ Rolnictwo zrównoważone - 1 szt. ✓ Rolnictwo ekologiczne - 60 szt. ✓ Utrzymanie łąk ekstensywnych – 2 szt. ✓ Ochrona gleb i wód – 730szt. • W kampanii 2005 rozpatrzono wnioski rolników o pomoc finansową w ramach programów rolnośrodowiskowych obejmujących takie pakiety jak: <ul style="list-style-type: none"> ✓ Rolnictwo zrównoważone - 1 szt. ✓ Rolnictwo ekologiczne - 71 szt. ✓ Utrzymanie łąk ekstensywnych – 2 szt. ✓ Ochrona gleb i wód – 837szt.
Gmina Iwaniska	<ul style="list-style-type: none"> • W 2005r. przy współpracy z Ośrodkiem Doradztwa Rolniczego w Modliszewicach przeprowadzono szkolenie nt „Zasady dobrej praktyki rolniczej”. • W latach 2004-2005 zarejestrowano w m. Marianów, Łopatno, Wola Skolankowska, Iwaniska i Stobiec , 8 gospodarstw ekologicznych
Zwiększenie stopnia retencji	
Świętokrzyski Zarząd Melioracji i Urządzeń Wodnych w Kielcach	<ul style="list-style-type: none"> • Opracowano projekt i uzyskano niezbędne pozwolenia na budowę zbiornika wodnego „Zochcin” gm. Opatów”. Zadanie przewidziano do realizacji w 2006r.,
Miasto i Gmina Opatów	<ul style="list-style-type: none"> • Wykup gruntów i aktualizacja dokumentacji technicznej zbiornika „Zochcin”
Gmina Tarłów	<ul style="list-style-type: none"> • W 2004r. zlecono opracowanie programu małej retencji na terenie gminy Tarłów, w którym przewidziano zbiorniki małej retencji w m. Ciszycy Dolna (pow. 2,5 ha), Duranów (pow. 0,5 ha), Wólka Tarłowska (pow. 1,5 ha) i Ciszycy Górna (pow. 1,5 ha).
Gmina Wojciechowice	<ul style="list-style-type: none"> • Wszczęto przygotowania do wznowienia prac nad sporządzeniem projektu budowy zbiornika retencyjno-rekreacyjnego o pow. zalewu ok. 14 ha , w m. Sadłowice. Wstępnie ustalono termin realizacji zadania na rok 2010.
Przedsiębiorstwo Produkcyjno – Usługowo - Handlowe „AGRO - SAD” Sp. z o.o., Radzionków	<ul style="list-style-type: none"> • Rozpoczęto retencjonowanie wody powierzchniowej w istniejącej budowli o powierzchni 1120 m² i poj. ok. 1090m³, w m. Podole.
Gmina Lipnik	<ul style="list-style-type: none"> • Rozpoczęto w istniejącym stawie w Gołębiowie piętrzenie wody oraz jej retencjonowanie.
Gmina Sadowie	<ul style="list-style-type: none"> • W planie zagospodarowania przestrzennego gminy Sadowie w m. Zochcin zaplanowano lokalizację zbiornika retencyjno -rekreacyjnego o pow. 11 ha,
Gmina Iwaniska	<ul style="list-style-type: none"> • W roku 2004r opracowano dokumentację na wykonanie zbiornika małej

	<p>retencji o pow. 1,5 ha, przy zamku w Ujeździe,</p> <ul style="list-style-type: none"> • W planie rozwoju lokalnego gminy uwzględniono realizację zbiorników małej retencji w m. Zaldów, Kabza i Krępa Tęcza.
Gmina Baćkowice	<ul style="list-style-type: none"> • Opracowano koncepcję budowy zbiornika retencyjno-rekreacyjnego o pow. zalewu 4,2 ha w Nieskurzowie Starym. Planowany okres wykonania 2007-2010 r.
Ochrona przeciwpowodziowa	
Świętokrzyski Zarząd Melioracji i Urządzeń Wodnych w Kielcach Rejonowy Oddział w Sandomierzu	<ul style="list-style-type: none"> • Opracowano projekt przebudowy lewego wału rzeki Wisły w km 8+170-11+610 Ciszycy – Ostrów gm. Tarłów. Ze względu na ograniczone środki finansowe realizację przewidziano w roku 2007. • W 2004r. odnowiono na terenie Gm. Lipnik ok. 1500m koryta cieku „od Ublinka”. • W 2004r. wykonano ubezpieczenie skarp rz. Opatówki płytami betonowymi w m. Opatowie, na długości 250m. • Zlikwidowano przecieki przez korpus i podłoże wału przeciwpowodziowego w m. Ciszycy Górna, na długości 1830m. • Zlikwidowano przecieki przez korpus i podłoże wału przeciwpowodziowego w m. Ciszycy Dolna, na długości 1070m. • Przeprowadzono remont lewego wału rz. Wisły w m. Ciszycy Górna, na długości 100m. • Przeprowadzono remont lewego wału rz. Wisły w m. Ciszycy Dolna, na długości 270m. • W roku 2005 wykonano umocnienie skarpy rz. Koprzywianki na dł. ok. 100m przy Szkole Podstawowej w Iwaniskach
Miasto i Gmina Ożarów i Gmina Tarłów	<ul style="list-style-type: none"> • W opracowywanym miejscowym planie zagospodarowania przestrzennego gminy uwzględniono tereny uznane za zalewowe z określeniem dla tych terenów uwarunkowań w zagospodarowaniu.
Miasto i Gmina Ożarów	<ul style="list-style-type: none"> • W Ożarowie przeprowadzono odbudowę i renowację 8 km rowów melioracyjnych. • Wykonano odmulenie i oczyszczenie rowów melioracji szczegółowej w m. Binkowice, Jakubowice, Jankowice i Pisary, o łącznej długości ok. 3km. • Wykonano odmulenie i oczyszczenie rowów melioracji szczegółowej w m. Wyszmontów, Prusy, Binkowice i Śmiłów
Miasto i Gmina Opatów	<ul style="list-style-type: none"> • Prowadzono na bieżąco konserwację i okaszanie skarp rzeki Opatówki i Łukawki
Gmina Sadowie	<ul style="list-style-type: none"> • Na rzece Kamionka pod drogą gminną w m. Czerwona Góra przeprowadzono remont przepustów celem wyeliminowania lokalnych podtopień.
Gmina Iwaniska	<ul style="list-style-type: none"> • W opracowywanym miejscowym planie zagospodarowania przestrzennego gminy uwzględniono tereny uznane za zalewowe, określając dla tych terenów uwarunkowania w zagospodarowaniu
Gmina Lipnik	<ul style="list-style-type: none"> • W latach 2004-2005 z uwagi na bardzo ograniczone środki finansowe odnowiono ok. 2 km rowów melioracyjnych. • Dokonano wymiany przepustów pod drogą gminną relacji Ublinek Kaczyce w m. Ublinek, celem odprowadzenia wód i likwidacji lokalnych podtopień.
Gminna Spółka Wodna w	<ul style="list-style-type: none"> • Podjęto działania w kierunku odbudowy i przebudowy urządzeń

WNIOSKI Z REALIZACJI:

1. W powiecie wybudowano 27,5 km sieci kanalizacji sanitarnej a liczba przyłączy wzrosła aż o 792 szt. W większości gminy posiadają dokumentację na realizację zadania w najbliższych latach. Rozmiar zamierzeń inwestycyjnych uzależniony jest niestety od możliwości pozyskania środków z zewnątrz, gdyż są to zadania bardzo kosztowne. Mimo powyższego dysproporcja pomiędzy długością sieci wodociągowej i kanalizacyjnej nie uległa zbyt znaczącej zmianie.
2. Stopień skanalizowania powiatu wzrósł z 8% w roku 2003 do ok. 18,5% w 2005r. Stopień zwodociągowania i skanalizowania w poszczególnych gminach powiatu przedstawia Tabela nr 3.
3. W celu ograniczenia zanieczyszczeń odprowadzanych w ściekach do poziomu nie powodującego przekraczania standardów jakości środowiska, w Gminach Ożarów, Baćkowice i Lipnik przeprowadzono modernizację komunalnych oczyszczalni ścieków.
4. Nie wszystkie Gminy na bieżąco przeprowadzają konserwację urządzeń melioracyjnych mienia komunalnego co usprawniałoby system melioracyjny i zapobiegało powodziom. Niestety zakres prac jest uzależniony od przydzielonych środków z budżetu państwa.
5. W roku 2005 badania monitoringowe wód podziemnych na terenie województwa świętokrzyskiego wykonano w 85 punktach sieci regionalnej i 19 punktach sieci krajowej, z tego 94 punkty stanowiły eksploatowane studnie wiercone, 2 punkty - źródła, 7 punktów - studnie kopane i 1 punkt - ujęcie infiltracyjne. Wykonawcą analiz chemicznych pobranych próbek wody było Centralne Laboratorium Chemiczne Państwowego Instytutu Geologicznego w Warszawie. Spośród 6 punktów sieci regionalnej zlokalizowanych na terenie powiatu opatowskiego (6 studni wierconych eksploatujących wodę podziemną) w 4 z nich (66,5%) stwierdzono wodę spełniającą wymogi dla wody do picia i na potrzeby gospodarcze. W pozostałych 2 (33,5%) przynajmniej jeden składnik lub własność wody przekraczały wymogi dla wody przeznaczonej do spożycia przez ludzi. W pierwszej studni wierconej woda była zanieczyszczona żelazem i manganem pochodzenia geogenicznego, w drugiej - związkami manganu i miała podwyższoną twardość ogólną. Ogólnie można stwierdzić, że jakość wody w punktach sieci regionalnej była podobna jak w roku 2004 lecz znacznie gorsza w stosunku do roku 2003 (Tabela nr 9).
6. Jakość wód w punktach sieci krajowej i regionalnej monitoringu jakości zwykłych wód podziemnych w województwie świętokrzyskim w 2005r. przedstawia Rys. nr 2.

Tabela nr 3. Skanalizowanie i zwodociągowanie w gminach powiatu opatowskiego wg stanu na dzień 31.12.2005r.

Lp.	Gmina	Wodociąg		Kanalizacja		Km sieci kanalizacyjnej / 100 km sieci wodociągowej	Ilość przyłączy	
		(km)	%	(km)	%		Wodo-ciąg	Kanalizacja
1.	Opatów	232,7	99,1	25	30	11,06	1796	550

2.	Baćkowice	106,0	98	6,5	15,7	6,13	819	46
3.	Iwaniska	95,2	39,6	18,9	11,3	19,85	1005	287
4.	Lipnik	115,0	99	12	14,3	10,43	1229	231
5.	Ożarów	176,4	100	11,7	17,83	6,7	2501	446
6.	Sadowie	74,6	56	0	1,9	0	609	-
7.	Tarłów	107,38	87,5	15,8	10,9	14,71	1381	270
8.	Wojciechowice	155	100	2,8	6,8	1,81	1211	7
Razem		1065,88	-	92,7	18,50	8,7	10551	1837

Tabela Nr 4. Stopień zwodociągowania gmin w latach 2003-2005.

Jednostka samorządowa	Stopień zwodociągowania		
	2003	2004	2005
Miasto i Gmina Opatów	93,3%	99,1%	99,1%
Miasto i Gmina Ożarów	100%	100%	100%
Gmina Baćkowice	98%	100%	100%
Gmina Sadowie	56%	56%	56%
Gmina Iwaniska	35,9%	39,6%	39,6%
Gmina Lipnik	99%	99%	99%
Gmina Wojciechowice	100%	100%	100%
Gmina Tarłów	80%	87,5%	87%

Tabela Nr 5. Stopień skanalizowania gmin w latach 2003-2005.

Jednostka samorządowa	Stopień skanalizowania		
	2003	2004	2005
Miasto i Gmina Opatów	8,9%	28%	30%
Miasto i Gmina Ożarów	7,5%	17,83	17,83
Gmina Baćkowice	1,7%	15,7%	15,7%
Gmina Sadowie	1,9%	1,9%	1,9%
Gmina Iwaniska	8,0%	11,3%	11,3%
Gmina Lipnik	14,3%	14,3%	14,3%
Gmina Wojciechowice	6,8%	6,8%	6,8%
Gmina Tarłów	10,9%	10,9%	10,9

Tabela nr 6. Zmiana stanu czystości wód rzeki Opatówki w latach 2003-2005.

Rok badań	Długość rzeki (km)	Klasy czystości wg oceny ogólnej						
		I (km)	II (km)	III (km)	IV (km)	V (km)	non	
							km %	
2003	51,5	-	-	9,1	-	-	42,4	82,3
2004	51,5	-	-	-	46,9	4,6	-	-
2005	51,5	-	-	9,1	31,6	10,8	-	-

Stan czystości rzeki w stosunku do poziomu lat ubiegłych uległ znacznej poprawie i wg klasyfikacji ogólnej rzeka na 18 % długości charakteryzowała się zadawalającą czystością wód zachowując III klasę czystości, wody o nie zadawalającej jakości zakwalifikowane do IV klasy czystości stanowią 61% długości a wody złej jakości zaliczane do V klasy czystości wystąpiły zaledwie w 21% długości. Podkreślić należy, że do roku 2003 odcinek rzeki Opatówki aż na długości ok. 42 km pozostawał poza klasą. Wśród wskaźników rzutujących na ocenę jakości wody znalazły się: zawiesina, azotyny, fosforany, indeks saprobowości i m. Coli. Na ujściu od lat utrzymują się wysokie stężenia wskaźników fizykochemicznych (BZT₅, azotyny, fosforany i wskaźniki saprobowości).

Tabela Nr 7. Zmiana stanu czystości wód rzeki Koprzywianki w latach 2003-2005.

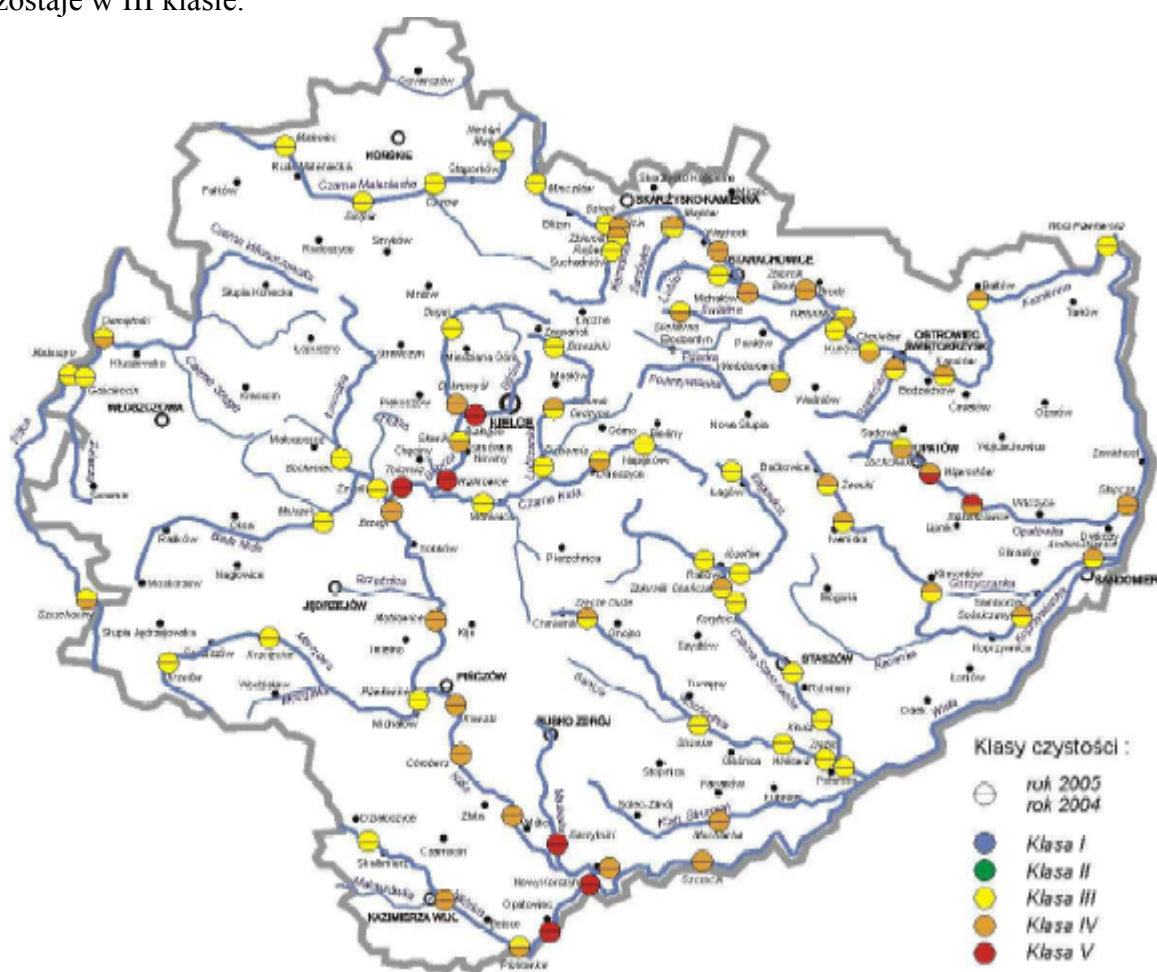
Rok badań	Długość rzeki (km)	Klasy czystości wg oceny ogólnej						
		I (km)	II (km)	III (km)	IV (km)	V (km)	non	
							km %	
2003	65,9	-	-	41,4	-	-	24,5	37,2
2004	65,9	-	-	65,9	-	-	-	-
2005	65,9	-	-	-	65,9	-	-	-

W 2005r. stan sanitarny rzeki Koprzywianki zarówno w stosunku do roku 2003 jak i 2004 uległ pogorszeniu, bowiem już w roku 2004 rzeka na całym odcinku prowadziła wody zadawalającej jakości tj. III klasy czystości podczas gdy już w roku 2005 wody na całym jej odcinku wykazywały IV klasę czystości. Natomiast badania fizyko – chemiczne wykazały dalsze pogorszenie jakości wód Koprzywianki spowodowane nadmierną zawiesiną, barwą, ChZT-Mn, ChZT-Cr i azot Kjeldahla co zadecydowało o zakwalifikowaniu wód rzeki do IV klasy czystości, aż do ujścia do Wisły.

Tabela Nr 8. Zmiana stanu czystości wód rzeki Kamiennej w latach 2003-2005.

Rok badań	Długość rzeki (km)	Klasy czystości wg oceny ogólnej						
		I (km)	II (km)	III (km)	IV (km)	V (km)	non	
							km	%
2003	118,5	-	-	11,8	-	-	106,7	90,0
2004	118,5	-	-	52,7	65,8	-	-	-
2005	118,5	-	-	48,8	69,7	-	-	-

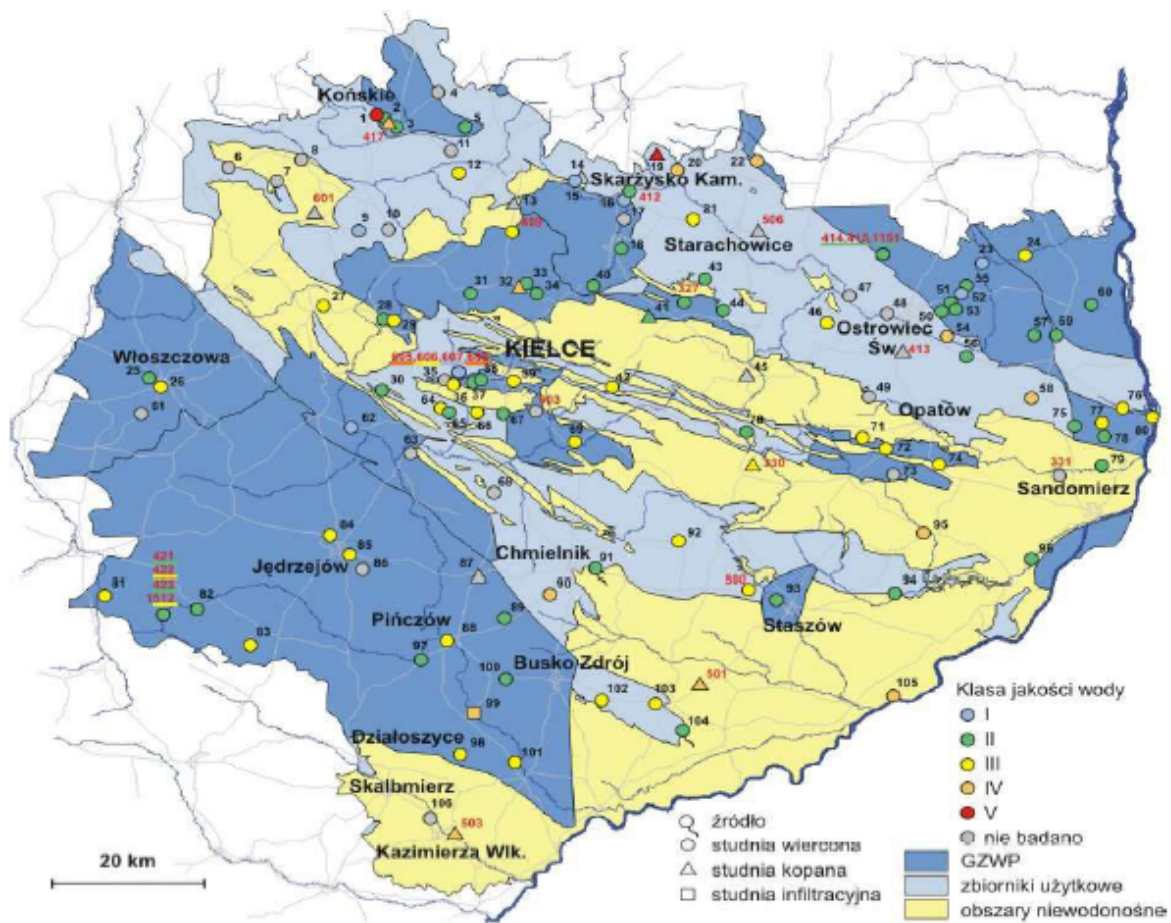
W 2005r rzeka Kamienna prawie na całej długości prowadziła wody charakteryzujące się zadawalającą jakością tj. wody odpowiadające III klasie czystości. Wody o nie zadawalającej jakości zakwalifikowane do IV klasy czystości stwierdzono jedynie w niektórych przekrojach. Stan czystości rzeki generalnie poprawia się i przy ujściu na terenie powiatu opatowskiego pozostaje w III klasie.



Rysunek nr 1. Stan czystości wód powierzchniowych województwa świętokrzyskiego w latach 2004-2005. Klasyfikacja ogólna w punktach pomiarowych.

Tabela Nr 9. Wykaz punktów sieci regionalnej monitoringu jakości zwykłych wód podziemnych.

Nr punktu	Gmina - Miejscowość	Właściciel (Rodzaj punktu)	Stratygrafia warstwy wodonośnej	Głębokość filara od-do	Klasa jakości wód (przekroczenia)		
					2003	2004	2005
49	Gm.Sadowie - Niemienice	Wodoc. wiejski (studnia wgłębna)	T ₁	102 - 122	I b	II	b.d.
57	Gm.Ożarów - Gliniany	Ujęcie komunalne dla Ożarowa (studnie wgłębne)	J ₃	31 - 49	I b	II	II
59	Gm. Ożarów - Gliniany	Cementownia, st. IIIa (studnia głębinowa)	J ₃	126,6 - 137	I b	II	II
75	Gm. Ożarów - Pisary	RSP+ Szkoła Podstawowa (studnia głębinowa)	J ₃	36 - 40	III (NO ₃)	IV (NO ₃ ,tw.og., NH ₄ -teren)	II
58	Gm. Wojciechowice - Bidziny	Okręgowa Sp. Mleczarska st. S-3 (studnia głębinowa)	J ₁	70 - 86	III (Fe, Mn)	IV (Fe, Mn)	IV (Fe, Mn)
60	Gm. Tarłów - Julianów	Wod. wiejski (studnia głębinowa)	Cr	81 - 116	I b	II	II
74	Gm. Lipnik - Włostów	Cukrownia Włostów i wod. wiejski (studnia głębinowa)	D _{2,3}	3,9 – 57,0	III (Fe, Mn)	III (Mn,tw.og)	III (Mn,tw.og)



Rysunek nr 2. Jakość wody (MŚ 2004) w punktach sieci krajowej i regionalnej monitoringu jakości zwykłych wód podziemnych w województwie świętokrzyskim - 2005.

Tabela nr 10. Stan realizacji zadań wyznaczonych w „Programie...”.

Jednostka realizująca Przedsięwzięcie	
	A. Gazyfikacja gmin powiatu.
Miasto i Gmina Opatów	W latach 2004-2005 na terenie żadnej z gmin wchodzących w skład powiatu opatowskiego nie zaplanowano budowy i rozbudowy instalacji gazowej.
Miasto i Gmina Ożarów	
Gmina Baćkowice	
Gmina Iwaniska	
Gmina Lipnik	
Gmina Sadowie	
Gmina Tarłów	
Gmina Wojciechowice	
	B. Zamiana nośników energii na bardziej ekologiczne
Miasto i Gmina Opatów	Dokonano modernizacji i remontów kotłowni, wymiany kotłów c. o. na gazowe lub olejowe przez indywidualnych użytkowników oraz przez Samorzady w budynkach użyteczności publicznej (dokładne informacje przedstawiono poniżej w pozycji D).
Miasto i Gmina Ożarów	
Gmina Baćkowice	
Gmina Iwaniska	
Gmina Lipnik	
Gmina Sadowie	
Gmina Tarłów	
Gmina Wojciechowice	
	C. Likwidacja źródeł niskiej emisji.
Miasto i Gmina Opatów Miasto i Gmina Ożarów Gmina Baćkowice Gmina Iwaniska Gmina Lipnik Gmina Sadowie Gmina Tarłów Gmina Wojciechowice	Zmniejszenie ilości zanieczyszczeń emitowanych do powietrza z procesów spalania paliw stałych oraz ograniczenie możliwości spalania odpadów w paleniskach domowych zrealizowane jest na terenie całego powiatu poprzez: 1. Wymianę urządzeń grzewczych, w tym stosowanie alternatywnych źródeł energii. 2. Zmianę lub modernizację instalacji c.o. 3. Ocieplenie przegród budowlanych. 4. Wymianę okien w ramach kompleksowych zadań termorenowacyjnych.
	D. Termorenowacja budynków
Starostwo Powiatowe	Wykonano następujące zadania, korzystając ze środków PFOŚiGW: <ul style="list-style-type: none"> • Przebudowa kotłowni węglowej na gazową w Klasztorze Ojców Bernardynów w Opatowie (PFOŚiGW). • Przebudowa kotłowni węglowej na gazową w budynku PSP w Opatowie (.PFOŚiGW). • Remont budynku, wymiana okien i pokrycia dachowego w budynku Internatu ZSZ Nr 2 w Opatowie (PFOŚiGW). Opracowano projekty i złożono wnioski o dofinansowanie z Funduszu Norweskiego na modernizację budynków użyteczności publicznej: <ul style="list-style-type: none"> • ZSZ Nr 1 i 2 w Opatowie, • Przychodni Specjalistycznej SPZZOS w Opatowie,

	<ul style="list-style-type: none"> • PUP w Opatowie.
Miasto i Gmina Opatów	Nie podjęto żadnych działań.
Miasto i Gmina Ożarów	<ul style="list-style-type: none"> • Modernizacja kotłowni w starym budynku UG w Ożarowie. • Modernizacja kotłowni osiedlowej SM „Wzgórze” w Ożarowie.
Gmina Baćkowice	<ul style="list-style-type: none"> • Termomodernizacja budynku szkoły podstawowej we Wszachowie, Modliborzycach i ZS w Baćkowicach.
Gmina Iwaniska	<ul style="list-style-type: none"> • Budowa kotłowni w Szkole Podstawowej w Ujeździe, • Modernizacja kotłowni c.o. w UG Iwaniska. • Dokonano wymiany okien w budynkach komunalnych (przy Kolejowej 1, ul. Opatowskiej 30), • Dokonano wymiany okien i drzwi w budynku Biblioteki przy ul. Rynek 1, • Wymieniono okna w lokalach mieszkalnych Szkoły w Mydłowie, • Dokonano wymiany okien i drzwi, wykonano docieplenie budynku w SP w Wygiełzowie, • Wykonano docieplenie budynku w SP w Iwaniskach, • Przebudowano kotłownie węglowe na olejowe w SP i Gimnazjum w Iwaniskach.
Gmina Lipnik	<ul style="list-style-type: none"> • Dokonano wymiany pokrycia dachowego w SP we Włostowie, • Wymieniono okna w SP w Lipniku, • Dokonano wymiany pokrycia dachowego na budynku ujęcia wody we Włostowie,
Gmina Sadowie	<ul style="list-style-type: none"> • Wymiana kotła c.o. na olejowy w SOSW w Niemienicach. • Dokonano wymiany okien i docieplenie budynku ZS w Sadowiu.
Gmina Tarłów	<ul style="list-style-type: none"> • Nie planowano
Gmina Wojciechowice	<ul style="list-style-type: none"> • Budynek Urzędu Gminy w Wojciechowicach, • Ośrodek Zdrowia w Wojciechowicach, • Wymiana okien oraz wymiana urządzeń odpylających w instalacji Zakładu w Jasicach Strońskie Zakłady Kamienia Budowlanego KAMBUD Sp. z o.o. w Ołdrzychowicach Kłodzkich.
	E. Budowa obwodnic
Miasto i Gmina Opatów	<ul style="list-style-type: none"> • Ujęto w opracowaniu Planu Zagospodarowania przestrzennego gminy Opatów,
Miasto i Gmina Ożarów	<ul style="list-style-type: none"> • Ujęto w opracowaniu Planu Zagospodarowania przestrzennego gminy Ożarów, • Opracowano projekt budowy obwodnicy.
	F. Wzrost wykorzystania energii ze źródeł odnawialnych

Miasto i Gmina Opatów	W latach 2004-2005 na terenie żadnej z gmin wchodzących w skład powiatu opatowskiego nie realizowano tego typu inwestycji.	
Miasto i Gmina Ożarów		
Gmina Baćkowice		
Gmina Iwaniska		
Gmina Lipnik		
Gmina Sadowie		
Gmina Tarłów		
Gmina Wojciechowice		
	G. Poprawa stanu nawierzchni dróg	
	Drogi powiatowe	Drogi gminne
Miasto i Gmina Opatów	<ul style="list-style-type: none"> W latach 2004 – 2005 przeprowadzono remont i przebudowę dróg powiatowych o łącznej długości 0,955 km. Opracowano studium wykonalności – przebudowa ul. Sempołowskiej w Opatowie. Odwodnienie drogi powiatowej nr 0721T odc. Kobylany-Wymysłów na dł.=0,490 km. 	<ul style="list-style-type: none"> W roku 2004 przeprowadzono modernizację i remonty dróg gminnych o łącznej długości 2600 mb. W roku 2005 zmodernizowano łącznie 2608 mb dróg gminnych.
Miasto i Gmina Ożarów	<ul style="list-style-type: none"> W latach 2004-2005 dokonano remontów i przebudowy dróg powiatowych o łącznej długości 7,365 km. 	<ul style="list-style-type: none"> W latach 2004-2005 przeprowadzono modernizację dróg gminnych o łącznej długości 5816 mb.
Gmina Baćkowice	<ul style="list-style-type: none"> W latach 2004-2005 przeprowadzono remont drogi powiatowej w m. Baćkowice o dł.0,730 km. 	<ul style="list-style-type: none"> Dokonano modernizacji dróg gminnych o łącznej długości 6,75 km.
Gmina Iwaniska	<ul style="list-style-type: none"> Przebudowano i wyremontowano drogi powiatowe na odc. o łącznej dł. 0,614 km. Wykonano dokumentację projektowo-techniczną pn. Przebudowa drogi powiatowej nr 0711T na odc. Jastrzębska Wola – Zielonka- Iwaniska o dł. 8,370 km. 	<ul style="list-style-type: none"> Odbudowano i zmodernizowano drogi gminne na odcinku o łącznej długości 3,681 km. Opracowano dokumentację techniczną oraz studium wykonalności na przebudowę dróg gminnych w miejscowościach Mydlów, Kujawy, Przepiórów, Sobiekurów,, Wojnowice, Opracowano dokumentację techniczną na modernizację ulicy Słodowej i Stary Gościńiec w Iwaniskach.

Gmina Lipnik	<ul style="list-style-type: none"> Dokonano odbudowy dróg powiatowych na odcinku o dł. 3,1 km 	<ul style="list-style-type: none"> W 2004 roku dokonano przebudowy i remontów dróg gminnych o łącznej długości: 4,93 km, W 2005 roku przebudowano i wyremontowano odcinki dróg gminnych o łącznej długości 7,871 km.
Gmina Sadowie	<ul style="list-style-type: none"> Odbudowano i wyremontowano drogi powiatowe o dł.2,006 km. 	<ul style="list-style-type: none"> w roku 2004 dokonano modernizacji dróg gminnych o łącznej dł. 620 mb, w roku 2005 zmodernizowano odcinki dróg gminnych o łącznej dł. 3720 mb.
Gmina Tarłów	<ul style="list-style-type: none"> Dokonano przebudowy i remontów dróg powiatowych o dł. 4,83 km., 	<ul style="list-style-type: none"> Zmodernizowano drogi gminne na odcinkach o łącznej dł. 2155 mb.
Gmina Wojciechowice	<ul style="list-style-type: none"> Dokonano przebudowy i remontu na odcinkach dróg o łącznej długości 0,9 km. Przygotowano dokumentację projektową na przebudowę dróg 0743T i 0767T na odcinku o łącznej dł. 11,22 mb.. 	<ul style="list-style-type: none"> Przebudowano drogi gminne na odcinkach o łącznej dł. 1165 mb.

WNIOSKI Z REALIZACJI:

- Budowane i modernizowane kotłownie w znacznym stopniu ograniczają emisje pyłów i gazów zarówno z emitorów przemysłowych jak i indywidualnych kotłowni w budynkach mieszkalnych oraz budynkach użyteczności publicznej.
- Gminy sukcesywnie wykonują roboty termoizolacyjne w budynkach przez nie administrowanych w ramach tzw. „poszanowania energii”.
- Dokonano przeglądu budynków użyteczności publicznej na terenie powiatu w celu oceny możliwości przeprowadzenia działań w kierunku lepszego wykorzystania energii oraz wymiany kotłowni na kotłownie wykorzystujące paliwa przyjazne środowisku, ocieplenia, usprawnienia CO – modernizacja kotłowni, ograniczenia zużycia energii elektrycznej w trakcie eksploatacji.
- Wykonano wstępne działania w kierunku lepszego wykorzystania energii cieplnej w powiatowych obiektach i budynkach użyteczności publicznej w celu ograniczenia zużycia energii w trakcie eksploatacji oraz zamiany paliw w kotłowniach na paliwa przyjazne środowisku.
- Wykorzystywanie do ogrzewania innych źródeł energii tj. biogazów, wody, słońca na terenie powiatu w zasadzie nie występuje.
- Planowana budowa obwodnic w Opatowie i Ożarowie wyprowadzi ruch tranzytowy centrum miast zmniejszając emisję spalin.

2.5. REALIZACJA PROGRAMU: **GOSPODARKA ODPADAMI.**

CEL: Zminimalizowanie ilości wytwarzanych odpadów oraz wdrożenie przyjętego w „Planie gospodarki odpadami dla województwa świętokrzyskiego” systemu gospodarowania nimi.

Zadanie 1: Zmniejszenie ilości wytwarzanych odpadów.

Zadanie 2: Objęcie wszystkich mieszkańców powiatu systemem odbioru odpadów.

Zadanie 3: Zwiększenie stopnia segregacji i odzysku odpadów.

Zadanie 4: Modernizacja części składowisk odpadów komunalnych.

Zadanie 5: Likwidacja dzikich wysypisk.

W 2004 roku zostały uchwalone Gminne Plany Gospodarki Odpadami:

1. Gmina Baćkowice -19.10.2004 r.
2. Gmina Iwaniska -11.11.2004 r.
3. Gmina Lipnik -12.11.2004 r.
4. Miasto i Gmina Opatów -8. 12.2004 r.
5. Miasto i Gmina Ożarów -21.03.2005 r.
6. Gmina Sadowie -20.07.2004 r.
7. Gmina Tarłów -30.08.2004 r.
8. Gmina Wojciechowice -27.10.2004 r.

Obejmują one odpady komunalne wraz z zawartymi w nich odpadami niebezpiecznymi. Zostały one sporządzone zgodnie z planami gospodarki odpadami opracowanymi dla województwa świętokrzyskiego oraz powiatu opatowskiego.

Systemem zbiórki odpadów komunalnych w powiecie opatowskim objęte jest średnio **89% ludności**. W roku 2004 na terenie powiatu opatowskiego wytworzono **8670,0 Mg¹** odpadów komunalnych, z tego **5062,0 Mg** zdeponowanych zostało na składowiskach odpadów, stanowi to **58,38 %** ogółem wytworzonych. Nie jest to jedynie wynikiem wprowadzania selektywnej zbiórki odpadów komunalnych, ponieważ system segregacji odpadów komunalnych znajduje się dopiero na etapie wdrażania. Obecnie w gminach trwają przygotowania do wprowadzenia systemu segregacji odpadów poprzez ustawianie w miejscach publicznych oznakowanych pojemników, bądź (szczególnie na terenach wiejskich) rozdzielanie kolorowych worków które w określonych terminach są odbierane przez służby komunalne.

Pomimo tego, część wytworzonych przez gospodarstwa domowe odpadów jest spalana w kotłach grzewczych. Powoduje to niekontrolowaną emisję substancji szkodliwych do atmosfery.

Zdarza się również wywożenie i porzucanie odpadów w miejscach do tego nie przeznaczonych.

W latach 2004 – 2005 we wszystkich gminach powiatu opatowskiego dokonano inwentaryzacji wyrobów zawierających azbest, z której wynika, że na terenie powiatu opatowskiego znajduje się ok. **60 000 Mg** azbestu w postaci płyt azbestowych użytych do pokrycia dachów.

Starosta Opatowski wydał decyzje zatwierdzające program gospodarki odpadami niebezpiecznymi, zawierającymi azbest **30** podmiotom, które deklarują możliwości wytworzenia i zagospodarowania w ciągu roku **51545 Mg** wyrobów zawierających azbest.

Do końca grudnia 2005 roku zostały zamknięte wszystkie gminne składowiska odpadów komunalnych, ponieważ nie spełniały wymogów zawartych w przepisach dotyczących ochrony środowiska. Są to składowiska:

- w miejscowości **Opatów**, gmina Opatów,

- w miejscowości **Julianów**, gmina Ożarów,
- w miejscowości **Grocholice**, gmina Sadowie,
- w miejscowości **Wólka Tarłowska**, gmina Tarłów,
- w miejscowości **Jastrzębska Wola**, gmina Iwaniska.

Obecnie trwają prace związane z rekultywacją w/w składowisk.

We wrześniu 2005 roku oddano do użytku **Zakład Utylizacji Odpadów Komunalnych w Janczycach**. Obecnie z nowoczesnego składowiska w Janczycach korzystają gminy: **Baćkowice, Iwaniska, Lipnik, miasto i gmina Opatów oraz gmina Sadowie**.

Zakład ten wyposażony jest między innymi w kompostownię, co rozwiąże problem odbioru komunalnych osadów ściekowych od istniejących oczyszczalni oraz odpadów ulegających biodegradacji, wyodrębnionych ze strumienia odpadów komunalnych.

Szczegółowe sprawozdanie z realizacji zadań związanych z gospodarką odpadami, przedstawione zostanie w odrębnie sporządzonym „Sprawozdaniu z realizacji Planu gospodarki odpadami powiatu opatowskiego.”

2.6. REALIZACJA PROGRAMU: **OCHRONA GLEB I POWIERZCHNI ZIEMI.**

CEL: Wzmoczona ochrona i racjonalne użytkowanie gleb przydatnych dla rolnictwa z jednoczesnym zachowaniem oraz wzmocnieniem walorów ekologicznych rolniczej przestrzeni produkcyjnej.

Zadanie 1: Ochrona gleb przed erozją wodną i nadmiernym zakwaszeniem.

Zadanie 2: Rekultywacja gruntów zdewastowanych, w tym zgłoszonych do „Programu” przez samorządy gmin.

Zadanie 3: Zapobieganie degradacji gleb oraz przywracanie wymaganych standardów jakości w przypadku skażenia.

Zadanie 4: Zminimalizowanie skutków wyłączenia na cele nierolnicze gleb wysokich klas bonitacyjnych

Zadanie 5: Utrzymanie i zwiększanie walorów ekologicznych i krajobrazowych rolniczej przestrzeni produkcyjnej.

Tabela nr 11. Stan realizacji zadań wyznaczonych w „Programie...”.

Jednostka Realizująca Przedsięwzięcie	Upowszechnienie zasad ochrony gleb wynikających z „Kodeksu dobrych praktyk rolniczych”
Miasto i Gmina Opatów Miasto i Gmina Ożarów Gmina Iwaniska Gmina Sadowie Gmina Tarłów Gmina Lipnik Gmina Wojciechowice	<ul style="list-style-type: none"> • W ramach ścisłej współpracy ze Świętokrzyską Izbą Rolniczą, Inspektoratem Ochrony Roślin i Nasiennictwa oraz WODR Modliszewice rolnicy z terenu powiatu mają możliwość udziału w szkoleniach, kursach, wymiany doświadczeń oraz posiadają stały dostęp do informacji.
Świętokrzyska Izba Rolnicza w Kielcach Oddział w Sandomierzu	<ul style="list-style-type: none"> • Na terenie gmin powiatu przeprowadzono 16 szkoleń i przeszkolono 400 rolników w zakresie zasad zwykłej dobrej praktyki rolniczej. • Przeprowadzono 7 szkoleń i przeszkolono w sumie 210 rolników w zakresie rolnictwa ekologicznego.
Państwowy Inspektorat Ochrony Roślin i Nasiennictwa Wojewódzki Inspektorat w Kielcach O/Opatów	<ul style="list-style-type: none"> • Przeprowadzono 26 szkoleń dla rolników na wykonywanie zabiegów ochrony roślin, w ramach których przeszkolono 835 osób. • Przeprowadzono 7 szkoleń w zakresie produkcji integrowanej, w wyniku których przeszkolono 190 osób. • W zakresie wykonywania zabiegów ochrony roślin przeprowadzono kontrolę w 224 gospodarstwach. • Przebadano 395 opryskiwaczy pod względem sprawności technicznej. • Wydano 85 certyfikatów na produkcję integrowaną.
Okręgowa Stacja Chemiczno-Rolnicza w Kielcach	<ul style="list-style-type: none"> • Na terenie gmin: Opatów, Lipnik i Sadowie przeszkolono 150 rolników w 15 szkoleniach o tematyce: <ul style="list-style-type: none"> ✓ Badanie gleb podstawą racjonalnego nawożenia ✓ Metodyka pobrania próbek glebowych

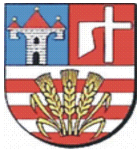
	<ul style="list-style-type: none"> ✓ Wykorzystanie wyników badań w praktyce do nawożenia ✓ Wapnowanie jako podstawa utrzymania gleby w dobrej kulturze ✓ Zasady nawożenia zgodne z Kodeksem Praktyki Rolniczej • W oparciu o wyniki badania gleb opracowano dla rolników broszury informacyjne : <ul style="list-style-type: none"> ✓ Radzimy rolnikom ✓ Radzimy sadownikom ✓ Radzimy producentom warzyw ✓ Gdzie zbadać gleby ✓ Wapnowanie gleb w okresie późniejszym ✓ Wapno nawozowe(wapnowanie) ✓ Wapnowanie gleb kwaśnych – zabiegiem pilnym i opłacalnym ✓ Zalecenia nawozowe dla gospodarstw
Agencja Restrukturyzacji i Modernizacji Rolnictwa Oddział w Opatowie	<ul style="list-style-type: none"> • Do dnia 15.03.2005r rozpatrzono 232 wnioski rolników o dopłaty w pakiecie „Dostosowanie do standardów UE”, • W kampanii 2004 rozpatrzono 895 wniosków rolników o przyznanie płatności wyrównawczych do gospodarowania na obszarach o niekorzystnych warunkach, • W kampanii 2005 rozpatrzono 1096 wniosków rolników o przyznanie płatności wyrównawczych do gospodarowania na obszarach o niekorzystnych warunkach (pow. Deklarowana 7176,36ha), • W kampanii 2004 rozpatrzono wnioski rolników o pomoc finansową w ramach programów rolnośrodowiskowych obejmujących takie pakiety jak: <ul style="list-style-type: none"> ✓ Rolnictwo zrównoważone - 1 szt. ✓ Rolnictwo ekologiczne - 60 szt. ✓ Utrzymanie łąk ekstensywnych – 2 szt. ✓ Ochrona gleb i wód – 730szt. • W kampanii 2005 rozpatrzono wnioski rolników o pomoc finansową w ramach programów rolnośrodowiskowych obejmujących takie pakiety jak: <ul style="list-style-type: none"> ✓ Rolnictwo zrównoważone - 1 szt. ✓ Rolnictwo ekologiczne - 71 szt. ✓ Utrzymanie łąk ekstensywnych – 2 szt. ✓ Ochrona gleb i wód – 837szt.
Wojewódzki Ośrodek Doradztwa Rolniczego w Modliszewicach Oddział w Opatowie oraz Gminy Powiatu Opatowskiego	<ul style="list-style-type: none"> • W okresie sprawozdawczym 2004-2005 na terenie każdej gminy powiatu zorganizowano szkolenie nt. „Zasady zwykłej dobrej praktyki rolniczej ” – 8 szkoleń. • Ponadto zorganizowano takie szkolenia jak: - „Zasady wspierania rolnictwa ekologicznego” – 3 szkolenia, - „Przygotowanie gospodarstw do wymogów UE w zakresie ochrony środowiska” – 2 pozycje, - „Możliwości i zasady korzystania z Planu Rozwoju Obszarów Wiejskich i Sektorowego Programu Operacyjnego w gospodarstwach ekologicznych – 1 pozycja,
Zapobieganie erozji wodnej gleb	
Wojewódzki Ośrodek	W latach 2004-2005 przeprowadzono szkolenia w zakresie:

Doradztwa Rolniczego w Modliszewicach Oddział w Opatowie oraz Gminy Powiatu Opatowskiego	<ul style="list-style-type: none"> • „Zasady i znaczenie rolnictwa ekologicznego oraz zwykłej dobrej praktyki rolniczej” – 8 szkoleń. • „Specjalistyczne szkolenie wiejskie w zakresie ekologii (technologia)” – 8 szkoleń , • „Przygotowanie gospodarstw do wymogów UE w zakresie ochrony środowiska” – 2 szkolenia, • „Chrońmy środowisko w gospodarstwie” – 8 szkoleń.
Miasto i Gmina Opatów Miasto i Gmina Ożarów Gmina Iwaniska Gmina Sadowie Gmina Tarłów Gmina Lipnik Gmina Wojciechowice	<ul style="list-style-type: none"> • w planach zagospodarowania przestrzennego gmin tereny zagrożone erozją wodną przewidziane są pod zadrzewianie bądź zakrzaczanie
Agencja Restrukturyzacji i Modernizacji Rolnictwa Oddział w Opatowie	<ul style="list-style-type: none"> • W kampanii 2004 rozpatrzono 2 wnioski rolników o przyznanie płatności na zalesienie gruntów rolnych (pow. Deklarowana 11,57ha), • W kampanii 2005 rozpatrzono 7 wniosków rolników o przyznanie płatności na zalesienie gruntów rolnych (pow. Deklarowana 33,87ha),
Rekultywacja terenów	
GRUPA OŻARÓW S.A.	<ul style="list-style-type: none"> • W związku z modernizacją instalacji paliwa technologicznego płynnego w cementowni w Ożarowie przeprowadzono rekultywację obszaru o powierzchni 24,7m² zanieczyszczonego związkami ropopochodnymi. • W ramach inwestycji przebudowy stacji paliw napędowych w cementowni w Ożarowie przeprowadzona zostanie rekultywacja zanieczyszczonych substancjami ropopochodnymi terenów: - stacji paliw transportu samochodowego o powierzchni 115 m², tj. obszar obok zbiornika podziemnego na olej napędowy nr 10, - stacji paliw transportu kolejowego oraz rejon rurociągu przesyłowego o powierzchni 2130 m². Wykonanie zadania przewidziano w roku 2006.
Stefan Janicki prowadzący działalność gospodarczą pod firmą – Wydobywanie i Sprzedaż Piachu	<ul style="list-style-type: none"> • W roku 2004 w m. Wlonice gm. Ożarów jeden z zakładów górniczych przedsiębiorcy uległ likwidacji. Przedsiębiorca zobowiązany decyzją Starosty powierzchnię wyrobiska o pow. 3,41 ha rekultywował w kierunku leśnym.
Właściciele bądź zarządzający gruntami na których nielegalnie pozyskiwano kopaliny	<ul style="list-style-type: none"> • Wobec trzech właścicieli gruntów na których nielegalnie wydobywano kopaliny wszczęto postępowania w kierunku przeprowadzenia rekultywacji tych gruntów – sprawy w toku.
PKN ORLEN S.A.	<ul style="list-style-type: none"> • Opracowano projekt i uzyskano pozwolenie budowlane na modernizację stacji paliw w Ożarowie. Zadanie obejmuje również rekultywację terenów zanieczyszczonych. Jego wykonanie zaplanowano na rok 2006.

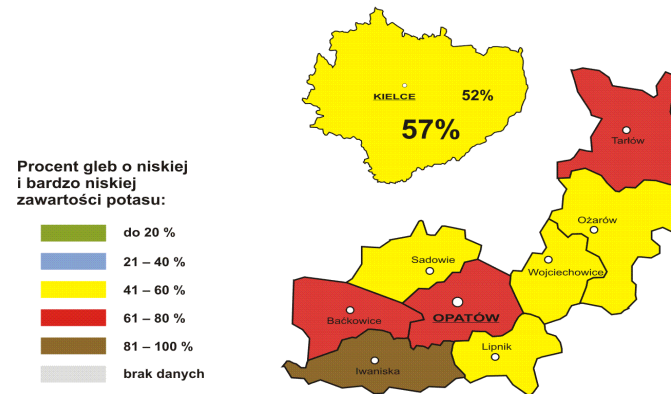
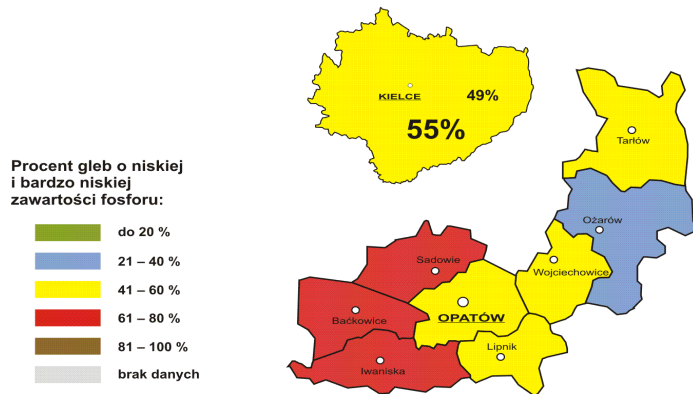
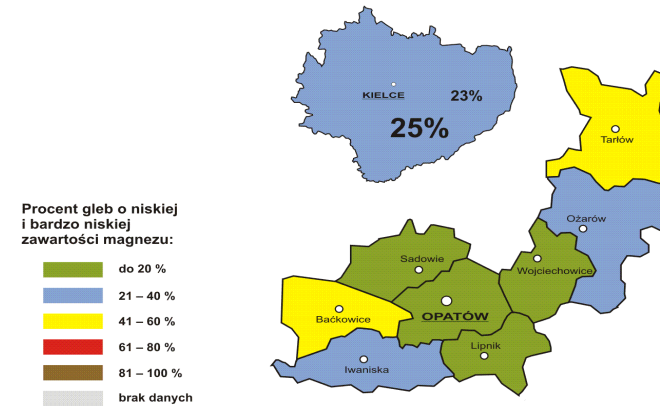
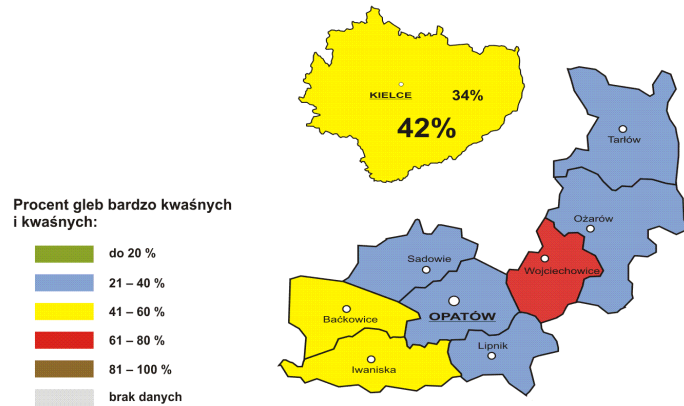
Właściciele gruntów zdewastowanych i wymagających rekultywacji	<ul style="list-style-type: none"> Wg ewidencji Starostwa w Opatowie na dzień 31.12.2005r. obszar gruntów zdewastowanych i wymagających rekultywacji wynosi 325,62ha. W okresie sprawozdawczym nie podjęto działań w kierunku jego zrehabilitowania.
Miasto i Gmina Opatów Miasto i Gmina Ożarów Gmina Iwaniska Gmina Sadowie Gmina Tarłów	<ul style="list-style-type: none"> W związku z zamknięciem z dniem 31.12.2005r. gminnych składowisk odpadów komunalnych nałożono na te gminy obowiązek rekultywacji terenów zobowiązane stosownymi decyzjami zostały do opracowania projektów ich zamknięcia oraz przeprowadzenia rekultywacji
	Podjęcie badań gleb w przypadku wystąpienia lokalnego skażenia oraz ewent. wszczęcie działań rekultywacyjnych
Okręgowa Stacja Chemiczno-Rolnicza w Kielcach	<ul style="list-style-type: none"> Wykonano współfinansowane przez Gminy badania gleb w kierunku kwasowości i zawartości metali ciężkich. <ul style="list-style-type: none"> ✓ W roku 2004 przebadano użytki rolne o pow. 3090,73 ha w 531 gospodarstwach, z czego na 32% przebadanych gruntów zachodziła konieczność i potrzeba wapnowania, ✓ W roku 2005 przebadano użytki rolne o pow. 1191,45 ha w 135 gospodarstwach, z czego na 38% przebadanych gruntów zachodziła konieczność i potrzeba wapnowania, ✓ Wg badań przeprowadzonych w latach 2001-2005 aż 38% użytków rolnych powiatu wymaga wapnowania.
Wojewódzki Inspektorat Ochrony Środowiska Kielce	<ul style="list-style-type: none"> Nie zarejestrowano przypadku wystąpienia lokalnego skażenia gleb
	Egzekwowanie obowiązku uzyskania decyzji o wyłączeniu gruntów rolnych z produkcji rolniczej lub leśnej
Miasto i Gmina Opatów Miasto i Gmina Ożarów Gmina Iwaniska Gmina Sadowie Gmina Tarłów Gmina Wojciechowice Gmina Lipnik	<ul style="list-style-type: none"> Na etapie uzgodnień MPO Zagospodarowania Gminy wymagana jest zgoda na wyłączenie gruntów z produkcji rolnej z przeznaczeniem jej pod planowaną rezerwę zabudowy, bądź to eksploatację. Przestrzeganie obowiązku wyłączenia gruntów z produkcji na etapie opiniowania wniosków o udzielenie koncesji na wydobycie kopalin.
Starosta Opatowski	<ul style="list-style-type: none"> W latach 2004-2005 wyłączono z użytkowania rolniczego łącznie 4,45 ha w tym decyzji wymagało wyłączenie 0,17 ha, Na etapie udzielenia pozwolenia na budowę bezwzględnie egzekwowano wymóg posiadania decyzji o wyłączeniu gruntów z użytkowania, Warunkiem koniecznym wniosku o udzielenie koncesji na wydobycie piasku ze złoża „WŁONICE - Janicki 8” w m. Wlonice gm. Ożarów w 2004r. było wyłączenie gruntów z produkcji leśnej,

WNIOSKI Z REALIZACJI:

1. Ważnym elementem zachowania odpowiedniej jakości gleb jest ich właściwe użytkowanie w tym również melioracja. To właściciele gruntów są zobowiązani do właściwego utrzymywania urządzeń melioracji szczegółowej. Nadzór nad działalnością Spółek Wodnych, odpowiedzialnych za utrzymanie urządzeń melioracji szczegółowej prowadzi Starosta.
2. Na terenie powiatu jest 10 705 gospodarstw, z tego w roku 2005 wystąpiło o dopłaty z tytułu gospodarowania na obszarach o niekorzystnych warunkach (ONW) 1096 rolników. Podkreślić należy, że każdy rolnik ubiegający się o dopłaty musi spełniać jeden z podstawowych warunków – znać Kodeks Dobrych Praktyk Rolniczych.
3. Przeciwdziałanie zakwaszeniu gleb polega na ich systematycznym wapnowaniu. Prowadzone badania kwasowości gleb wykazały, że niezbędne jest dalsze systematyczne wapnowanie użytków rolnych (UR). Wg badań przeprowadzonych w latach 2001-2005 przez Okręgową Stację Chemiczno - Rolniczą w Kielcach aż 38% użytków rolnych powiatu wymaga wapnowania. Zakwaszenie, potrzeby wapnowania oraz zasobność gleb użytków rolnych w składniki pokarmowe w gminach powiatu opatowskiego w latach 2001-2005 wg badań OSCHR Kielce przedstawiono na poniższej fotografii.
4. Prowadzenie badań gleb pod względem zakwaszenia i zasobności w składniki pokarmowe pozwala na utrzymanie gleb w „dobrej kulturze” oraz stosowanie „zrównoważonego nawożenia” zgodnie z Kodeksem Dobrej Praktyki Rolniczej.



ZAKWASZENIE I ZASOBNOŚĆ GLEB UŻYTKÓW ROLNYCH W SKŁADNIKI POKARMOWE w gminach powiatu opatowskiego



1.6. REALIZACJA PROGRAMU: OCHRONA I ZWIĘKSZENIE ZASOBÓW LEŚNYCH.

CEL: Pełne wykorzystanie możliwości zwiększenia powierzchni leśnej powiatu oraz zapewnienie właściwego nadzoru nad lasami nie stanowiącymi własności Skarbu Państwa.

Zadanie 1: Systematyczny wzrost lesistości oraz zadrzewień i zakrzewień śródpolnych.

Zadanie 2: Ochrona istniejących zasobów leśnych, jak najszybsze zalesienie gruntów przejściowo pozbawionych drzewostanu.

Zadanie 3: Zalesianie gruntów nieprzydatnych rolniczo i zagrożonych erozją silną oraz bardzo silną.

Zadanie 4: Określenie terenów do zalesienia w miejscowych planach zagospodarowania przestrzennego.

Zadanie 1

I. Wzrost lesistości.

Tabela nr 12.

W latach 2004 – 2005 na terenie powiatu opatowskiego zalesiono łącznie 50,86 ha.

Lp	Gmina	Zalesienia na podst. Przepisów o wspieraniu rozwoju obszarów wiejskich ze środków pochodzących z SGEFOiGR		Zalesienia ze środków funduszu leśnego	
		Powierzchnia zalesiona	Właściciele	Powierzchnia zalesiona	Właściciele
2004 rok					
1.	Ożarów	11,57 ha	2	3,64 ha	4
2.	Tarłów	-	-	9,92 ha	14
Razem 2004 r.		11,57 ha	2	13,56 ha	18
2005 rok					
1.	Iwaniska	7,23 ha	2	-	-
2.	Ożarów	15,58 ha	2	-	-
3.	Tarłów	-	-	2,39 ha	2
4.	Wojciechowice	-	-	0,53 ha	1
Razem 2005 r.		22,81 ha	4	2,92 ha	3

II. Ochrona istniejących zasobów leśnych.

W ramach tego zadania:

1. Nadleśnictwa z którymi podpisano Porozumienia o sprawowaniu nadzoru nad gospodarką leśną w lasach nie stanowiących własności Skarbu Państwa (Nadleśnictwo Ostrowiec Św. i Nadleśnictwo Staszów, a do końca 2004 r. także Nadleśnictwo Łągów) prowadzą corocznie pielęgnację drzewostanu obejmującą czynności związane z prowadzeniem cięć pielęgnacyjnych i poprawianiem formy drzewostanu.

2. Starosta przy współpracy Nadleśnictw Ostrowiec Św., Staszów i Łągów dokonał oceny udatności upraw założonych w latach 2002 i 2003 na mocy ustawy z dnia 8 czerwca 2001 r. o przeznaczeniu gruntów rolnych do zalesienia (Dz. U. Nr 73, poz. 764 z późn. zm.)

3. Sporządzono uproszczone plany urządzenia lasu dla 15 wsi gm. Ożarów:

- a) Szymanówka
- b) Wlonice B.

- c) Wojciechówka
- d) Dębno
- e) Gliniany
- f) Janików
- g) Janopol
- h) Janów
- i) Karsy
- j) Potok
- k) Lasocin
- l) Nowe
- ł) Sobów
- m) Biedrzychów
- n) Czachów

4. Wypłata ekwiwalentów dla właścicieli gruntów rolnych, którzy dokonali zalesień i otrzymali decyzje Starosty o prowadzeniu uprawy leśnej na mocy ustawy z dnia 8 czerwca 2001 r. o przeznaczeniu gruntów rolnych do zalesienia (Dz. U. Nr 73, poz. 764 z późn. zm). Ekwiwalent ten stanowi płatność dla rolnika za poniesione koszty na prace pielęgnacyjne oraz za utracone dochody z tytułu przeznaczenia gruntów rolnych na grunty leśne.

Miesięcznie wydatki z tego tytułu w Powiecie Opatowskim wynoszą 14674,63 zł.

III. Określenie terenów do zalesienia w Miejscowych planach zagospodarowania przestrzennego.

- gm. Iwaniska – 700,00 ha
- gm. Sadowie – 5,00 ha

Pozostałe gminy są obecnie na etapie planowania powierzchni przeznaczonej do zalesienia w Miejscowych planach zagospodarowania przestrzennego.

WNIOSKI Z REALIZACJI:

Obecnie wskaźnik lesistości powiatu wynosi 14,16 % i jest on mimo prowadzonych zalesień o 0,12 % mniejszy niż w roku 2003, co jest wynikiem dostosowania ewidencji gruntów i budynków do wymogów objętych Instrukcją G5 (do oznaczenia funkcji Lz dodano oznaczenie użytku rolnego - R, Ł, Ps co spowodowało zaliczenie przez system powierzchni gruntów Lz jako użytki rolne).

Wskaźnik lesistości powiatu jest na zbliżonym poziomie do roku 2003 – celu nie osiągnięto.

Pełnienie nadzoru nad lasami prywatnymi daje gwarancję, iż w lasach tych prowadzona jest racjonalna gospodarka i w tej części cel został całkowicie zrealizowany.

2.8. REALIZACJA PROGRAMU: HAŁAS I POLA ELEKTROMAGNETYCZNE.

CEL 1: Ograniczenie uciążliwości hałasu poprzez obniżenie jego natężenia do poziomu gwarantowanego prawem.

CEL 2: Kontrola i ograniczenie emisji promieniowania elektromagnetycznego do poziomów dopuszczalnych.

Zadanie 1: Ograniczenie uciążliwości hałasu poprzez obniżanie jego natężenia do poziomu gwarantowanego prawem.

Zadanie 2: Opracowanie planów zagospodarowania przestrzennego dla terenów *szczególnie zagrożonych hałasem*.

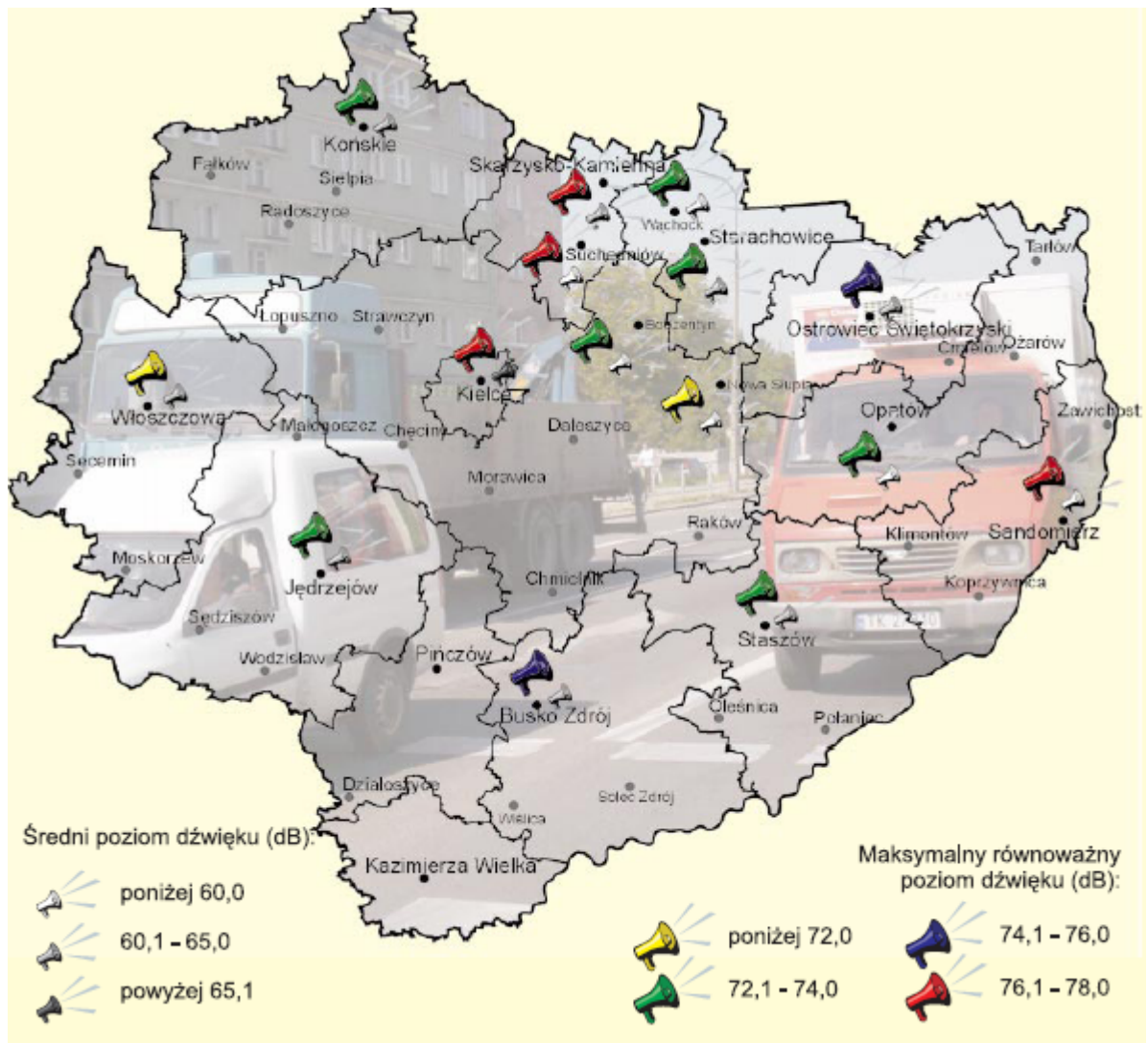
Tabela nr 13.

Jednostka realizująca Przedsięwzięcie	Ograniczenie uciążliwości hałasu poprzez obniżanie jego natężenia do poziomu gwarantowanego prawem.
Strońskie Zakłady Kamienia Budowlanego KAMBUD Spółka z o.o. w Odrzychowicach Kłodzkich	<ul style="list-style-type: none"> Podjęto szereg działań w kierunku obniżenia emisji hałasu z instalacji w Zakładzie w Jasicach i aktualnie osiągnięto standardy jakości środowiska w tym elemencie.
Miasto i Gmina Ożarów Miasto i Gmina Opatów	<ul style="list-style-type: none"> W opracowanych planach zagospodarowania przestrzennego gmin (będących na etapie końcowych uzgodnień) zapewniono ochronę terenów rezerwowanych w dotychczasowych planach zagospodarowania przestrzennego pod obwodnice, przed ich zabudową;
Generalna Dyrekcja Dróg Krajowych i Autostrad Oddział w Kielcach	<ul style="list-style-type: none"> Wykonano przebudowę skrzyżowania w ciągu drogi wojewódzkiej nr 74 w Ożarowie, Opracowano projekt i uzyskano niezbędne pozwolenia pod budowę obwodnicy m. Ożarowa . Rozpoczęcie robót zaplanowano na rok 2006.
Zarząd Dróg Powiatowych w Opatowie	<ul style="list-style-type: none"> W celu poprawy jakości nawierzchni oraz parametrów technicznych dróg powiatowych a co za tym idzie poprawy płynności ruchu i obniżenia poziomu hałasu komunikacyjnego: <ul style="list-style-type: none"> ✓ w 2004r przeprowadzono <ul style="list-style-type: none"> - odbudowę dróg na terenie gminy Lipnik i Sadowie, o łącznej długości 2,606 km, - remont i modernizację nawierzchni dróg na terenie gmin: Iwaniska, Opatów, Ożarów i Wojciechowice, o łącznej długości 9,234 km - w 2005r. przeprowadzono: <ul style="list-style-type: none"> - odbudowę dróg na terenie gminy Lipnik i Opatów, o łącznej długości 1,085 km, - remont i modernizację nawierzchni dróg na terenie gmin: Baćkowice, Ożarów, Sadowie, o łącznej długości 3,563 km, - przebudowę dróg na terenie gmin: Iwaniska, Lipnik, Opatów, Ożarów, Tarłów i Wojciechowice, o łącznej długości 3,767 km
	Opracowanie planów zagospodarowania przestrzennego dla terenów szczególnie zagrożonych hałasem.
Miasto i Gmina Ożarów Miasto i Gmina Opatów	<ul style="list-style-type: none"> Gminy w oparciu o posiadane studia uwarunkowań i kierunków zagospodarowania przestrzennego przystąpiły do sporządzania miejscowych planów zagospodarowania przestrzennego,

	w których określono szczególne uwarunkowania dla terenów szczególnie zagrożonych hałasem. Aktualnie plany są na etapie końcowych uzgodnień.
	Ochrona przed promieniowaniem elektromagnetycznym nie jonizującym
Sieci Polskiej Telefonii Komórkowej	<ul style="list-style-type: none"> • Każdorazowa lokalizacja stacji bazowych czy wymiana anten telefonii komórkowej poprzedzana była procedurą ocen oddziaływania na środowisko, która gwarantowała zachowanie standardów jakości środowiska, w miejscach dostępnych dla ludzi. W sytuacji konfliktu z mieszkańcami operator zrezygnował z lokalizacji.
Gminy Powiatu Opatowskiego	<ul style="list-style-type: none"> • W sporządzanych planach zagospodarowania przestrzennego gmin (będących na etapie końcowych uzgodnień) ujęto zagadnienia nie jonizującego promieniowania elektromagnetycznego (istniejące stacje bazowe telefonii komórkowej, stacje i sieci elektroenergetyczne).
Telekomunikacja Polska S.A.	<ul style="list-style-type: none"> • W roku 2004 zlikwidowano 2 szt. anten przekaźnikowych zlokalizowanych na bloku mieszkalnym w Ożarowie.

WNIOSKI Z REALIZACJI:

1. Stwierdzone przekroczenie norm hałasu w ciągach komunikacyjnych w Opatowie i Ożarowie potwierdzają potrzebę jak najszybszego działania w celu wyeliminowania ruchu tranzytowego z centrum tych miast.
2. Rozważyć należy przeprowadzenie pomiaru poziomu hałasu w innych punktach powiatu, szczególnie wzdłuż dróg o dużym nasileniu ruchu. Uzyskane wyniki i analizy pozwolą na wystąpienie z wnioskiem do Wojewody o opracowanie programu działań w zakresie eliminowania nadmiernego hałasu.



Rysunek nr 3. Charakterystyka hałasu w wybranych miastach województwa świętokrzyskiego (na podstawie badań WIOŚ Kielce).

2.9. REALIZACJA PROGRAMU: **EDUKACJA EKOLOGICZNA.**

CEL1: Podniesienie świadomości ekologicznej wszystkich grup społeczeństwa, polegające na wykształceniu nawyków wdrażania zrównoważonego rozwoju, dbałości o stan środowiska i oszczędnego korzystania z jego zasobów,

CEL 2: Stworzenie powszechnego dostępu do informacji dotyczących problematyki ochrony środowiska.

Zadanie 1: Kontynuacja oraz poszerzenie oferty działań w zakresie edukacji ekologicznej i działalności szkoleniowej.

Zadanie 2: Promocja ekologii poprzez realizację prezentacji o treściach ekologicznych w ramach oferty programowej środków przekazu oraz instytucji kultury i wypoczynku.

Zadanie 3: Współpraca administracji publicznej i innych jednostek w przygotowaniu ofert edukacyjnych oraz ich współfinansowaniu.

Działania priorytetowe na rzecz realizacji w/w celów:

Tabela nr 14.

Jednostka Realizując	Sprawny przepływ informacji o środowisku oraz umożliwienie skutecznego udziału społeczeństwa w jego ochronie, poprzez zamieszczanie informacji dotyczących tej problematyki na witrynie internetowej oraz organizowanie ośrodków informacji o środowisku
Działanie	
	<p><i>* Organy administracji są obowiązane do udostępniania, na zasadach podanych w ustawie Prawo ochrony środowiska, informacji o tymże środowisku. Organy administracji nie udostępniają informacji z zakresu ochrony środowiska, jeżeli ich udostępnienie mogłoby naruszyć przepisy o ochronie danych jednostkowych uzyskiwanych w badaniach statystycznych statystyki publicznej, o których mowa w ustawie z dnia 29 czerwca 1995 r. o statystyce publicznej oraz nie udostępnia informacji dotyczących: 1) spraw objętych toczącym się postępowaniem sądowym, dyscyplinarnym lub karnym, jeżeli ujawnienie informacji mogłoby zakłócić przebieg postępowania, 2) spraw będących przedmiotem praw autorskich oraz patentowych, jeżeli udostępnienie mogłoby naruszyć te prawa, 3) dokumentów lub danych dostarczonych przez osoby trzecie, jeżeli nie miały one obowiązku ich dostarczenia i złożyły zastrzeżenie o ich nie udostępnianiu, 4) dokumentów lub danych, których ujawnienie mogłoby spowodować zagrożenie środowiska . Organ może odmówić udzielenia informacji wyłącznie w przypadku, jeżeli: a) wymagałoby to dostarczenia dokumentów lub danych będących w trakcie opracowywania lub przeznaczonych do wewnętrznego komunikowania się, b) wniosek o udostępnienie informacji jest w sposób oczywisty niemożliwy do zrealizowania lub sformułowany w sposób zbyt ogólny. Możliwe jest na uzasadniony wniosek przekazującego informacje wyłączenie z udostępniania danych o wartości handlowej, w tym zwłaszcza danych technologicznych, o ile ich ujawnienie mogłoby pogorszyć jego konkurencyjną pozycję. Możliwe jest na uzasadniony wniosek przekazującego informacje wyłączenie z udostępniania danych o wartości handlowej, w tym zwłaszcza danych technologicznych, o ile ich ujawnienie mogłoby pogorszyć jego konkurencyjną pozycję Wyszukiwanie i przeglądanie w siedzibie organu administracji dokumentów wyszczególnionych w publicznie dostępnym wykazie jest bezpłatne.</i></p>

	<i>Za wyszukiwanie informacji, sporządzanie kopii dokumentów lub danych oraz ich przesyłanie pobierana jest opłatę w wysokości odzwierciedlającej związane z tym uzasadnione koszty.</i>
Starostwo Powiatowe	<ul style="list-style-type: none"> • Informacje o środowisku i jego ochronie są zamieszczane w bazie danych o ocenach oddziaływania na środowisko - system INFOOS (www.mos.gov.pl). • Informacje o wszczęciu postępowania w sprawach inwestycji mogących pogorszyć stan środowiska, dane o zakresie inwestycji i miejscu, gdzie można zapoznać się z dokumentacją techniczną i złożyć wnioski w sprawie tegoż postępowania i inne są zamieszczane na tablicy ogłoszeń.
Miasto i Gmina Opatów	<ul style="list-style-type: none"> • Na stronie internetowej zamieszczane są informacje o wszczęciu postępowania w sprawach inwestycji mogących pogorszyć stan środowiska, dane o zakresie inwestycji i miejscu, gdzie można zapoznać się z dokumentacją techniczną i złożyć wnioski w sprawie tegoż postępowania.
Miasto i Gmina Ożarów	<ul style="list-style-type: none"> • Na stronie internetowej zamieszczane są informacje o wszczęciu postępowania w sprawach inwestycji mogących pogorszyć stan środowiska, dane o zakresie inwestycji i miejscu, gdzie można zapoznać się z dokumentacją techniczną i złożyć wnioski w sprawie tegoż postępowania.
Gmina Baćkowice	Brak realizacji
Gmina Iwaniska	Brak realizacji
Gmina Lipnik	<ul style="list-style-type: none"> • Na stronie internetowej zamieszczane są informacje o wszczęciu postępowania w sprawach inwestycji mogących pogorszyć stan środowiska, dane o zakresie inwestycji i miejscu, gdzie można zapoznać się z dokumentacją techniczną i złożyć wnioski w sprawie tegoż postępowania.
Gmina Sadowie	Brak realizacji
Gmina Tarłów	Brak realizacji
Gmina Wojciechowice	Brak realizacji
	<p>Poszerzanie zagadnień z zakresu ochrony środowiska w programie zajęć obowiązkowych placówek oświatowych oraz sukcesywne tworzenie sieci szkolenia fakultatywnego, udział w zajęciach terenowych, „zielonych szkołach”, olimpiadach, konkursach, akcjach, imprezach o tematyce ekologicznej, itp.</p> <p>Kontynuacja wspierania działań na rzecz edukacji ekologicznej, skierowanych głównie do szkół (m.in. akcje: Sprzątanie Świata, Obchody Dni Ziemi, konkursy) oraz do dorosłych odbiorców, przez instytucje samorządowe i państwowe, Rejonowy Oddział WODR i inne organizacje, w tym środowiska naukowe</p>

Starostwo Powiatowe	<p>W ramach edukacji ekologicznej: z PFOŚiGW dofinansowano:</p> <ul style="list-style-type: none"> • zakup nagród rzeczowych dla uczestników konkursu fotograficzno-plastycznego szczebla powiatowego, • zakup worków i rękawiczek w związku z akcją „Sprzątanie świata”.
Miasto i Gmina Opatów	<p><i>W ramach edukacji ekologicznej wspierano następujące zadania:</i></p> <p style="text-align: center;">W roku 2004:</p> <p>1) „Jarmark Opatowski- Targi z Bursztynowego Szlaku”, akcja „Sprzątanie świata” oraz Rajd rowerowy w ramach Europejskiego Tygodnia Mobilności – Urząd Miasta i Gminy w Opatowie wraz z Opatowskim Ośrodkiem Kultury.</p> <p>2) „Obchody Dni Ziemi” – Samorządowe Zespoły Szkół Nr 1 i 2 w Opatowie, SK LOP wraz z UM i G w Opatowie.</p> <p style="text-align: center;">W roku 2005:</p> <p>1) „Jarmark Opatowski- Targi z Bursztynowego Szlaku”, akcja „Sprzątanie świata” oraz Rajd rowerowy w ramach Europejskiego Tygodnia Mobilności – Urząd Miasta i Gminy w Opatowie wraz z Opatowskim Ośrodkiem Kultury,</p> <p>2) Zbiórka surowców wtórnych z terenu gmin dorzecza Koprzywianki – EZGDK wraz z UM i G Opatów.</p> <p>3) „Obchody Dni Ziemi” – Samorządowe Zespoły Szkół Nr 1 i 2 w Opatowie, SK LOP (Szkolne Koło Ligi Ochrony Przyrody).</p>

*W ramach edukacji ekologicznej wspierano następujące zadania: **W roku 2004:***

- 1) Warsztaty „Chrońmy swoje środowisko”, Zajęcia terenowe w lesie – ZS Ogólnokształcących w Ożarowie wraz z Kołem Łowieckim „Pustułka”,
- 2) akcja „Oszczędzamy energię i wodę, zmniejszamy produkcję śmieci”, „Obchody Dni Ziemi”, „Dzień Bociana”, Konkursy plastyczne i fotograficzne: „Wiosna przyszła do mnie”, „Złota polska jesień w moim regionie”, „Mój region w zimowej szacie”, Konkurs plastyczny na asfalcie „Kocham przyrodę”, Biesiada Turystyczno-Ekologiczna, - Publiczne Gimnazjum w Ożarowie wraz z **UM i G w Ożarowie**,
- 3) akcje: „opieki nad ptakami w zimie oraz „Sprzątanie świata”, Teatrzyk „Koziołek Matołek w Ożarowie” pod hasłem „Naturalne jedzenie – zdrowe istnienie”, Konkurs plastyczny „Dbajmy o własne środowisko” - Szkoła Podstawowa w Ożarowie,
- 4) Dokarmianie zwierząt, „Witaj wiosno, „Obchody Dni Ziemi”, Święto Polskiej Niezapominajki, Akcja „Sprzątanie Świata”, Konkurs na wykonanie karmnika, Biesiada Turystyczno-Ekologiczna, Konkursy plastyczne: „Piękno przyrody ojczyznej”, Ziemia i jej piękno – Szkoła Podstawowa w Glinianach wraz z **UM i G w Ożarowie**,
- 5) Dokarmianie zwierząt, „Obchody Dni Ziemi”, Bezpieczne wakacje, akcja „Sprzątanie świata”, Światowy Dzień Zwierząt, Święto Lasu – Publiczna Szkoła Podstawowa w Janowicach, wraz z **UM i G w Ożarowie**, Nadleśnictwem Ostrowiec Św., PGK i M Ożarów, Straż Miejska w Ożarowie, Policją i Strażą Pożarną .
- 6) Dokarmianie zwierząt w okresie zimy, „Obchody Dni Ziemi”, Wieczór poezji „Przyroda w poezji”, Turniej Międzyklasowy „Zdrowy styl życia”, akcja „Sprzątanie świata”, Światowy dzień Zwierząt, konkurs „Świąteczna ozdoba” – Publiczny Zespół Szkoły i Przedszkola w Lasocinie i Szkolne Koło Przyrodnicze, a także SK PCK,
- 7) akcja „Zakładamy ptasia stołówkę”, Powitanie wiosny, „Obchody Dni Ziemi”, akcja „Sprzątanie Świata”, Mikołajkowy turniej ekologiczno-sportowy - Publiczna Szkoła Podstawowa w Pisarach – Gromada Zuchowa „Ekoludki” wraz z Kołem Łowieckim „Pustułka”,
- 8) Dokarmianie zwierząt w okresie zimy, konkurs na plakat „Zagrożenia współczesnego człowieka i świata”, „Obchody Dni Ziemi”, Święto Polskiej Niezapominajki, akcja „Sprzątanie świata”, Biesiada Turystyczno-Ekologiczna – Szkoła Podstawowa w Suchodółce wraz z **UM i G w Ożarowie**.

W roku 2005:

- 1) Debaty szkolne: Zwierzęta i rośliny transgeniczne mają coraz większe zastosowanie w rolnictwie, Dlaczego badania z zastosowaniem metod inżynierii genetycznej wymagają przestrzegania specjalnie opracowanych przepisów bezpieczeństwa – ZS Ogólnokształcących w Ożarowie,
- 2) Akcja – Oszczędzamy energię i wodę, chronimy środowisko, II Gminna Biesiada Ekologiczna, „Obchody Dni Ziemi”, „Jesteśmy odpowiedzialni za świat, w którym żyjemy”, Ochrona przyrody służy zachowaniu różnorodności życia na Ziemi – seminarium, Człowiek w środowisku przyrodniczym, spotkania filmowe „Chrońmy wydmy nadmorskie – Publiczne Gimnazjum w Ożarowie,
- 3) Akcja opieki nad ptakami w zimie, Inscenizacja „Ziemia moja planeta”, „W jaki sposób mieszkańcy Ożarowa dbają o swoje środowisko”, konkurs

Gmina Baćkowice	<p><i>W ramach edukacji ekologicznej wspierano następujące zadania</i></p> <p>W roku 2004:</p> <p>1) Publiczna Szkoła Podstawowa w Baćkowicach wraz z Urzędem Gminy w Baćkowicach organizowała w roku 2004 konkursy, wystawy, inscenizacje, akcje porządkowe oraz wycieczki związane z tematami tj.: zbiórkę surowców wtórnych z terenu gmin dorzecza Koprzywianki przez cały rok, „Obchody Dnia Ziemi”, Akcja „Sprzątanie Świata”</p> <p>W roku 2005:</p> <p>brak danych.</p>
Gmina Iwaniska	<p><i>W ramach edukacji ekologicznej wspierano następujące zadania</i></p> <p>W roku 2004:</p> <p>1) Zbiórkę surowców wtórnych z „Mamy śmieci-mamy problem”, konkurs fotograficzny „W dolinie Koprzywianki”, „Obchody Dnia Ziemi”, konkurs „Śniadanie Gimnazjalisty” oraz akcja „Sprzątanie Świata” – Publiczne Gimnazjum w Iwaniskach,</p> <p>2) Zielone Dni w Szkole „Żyj z przyrodą w zgodzie” – Publiczna Szkoła Podstawowa w Iwaniskach, Dom Kultury w Iwaniskach.</p> <p>3) „Dni lasu i zadrzewień”, Obchody „Dnia Ziemi”, Obchody „Światowego Dnia Ochrony Środowiska”, akcja „Sprzątanie Świata” – Publiczna Szkoła Podstawowa w Jastrzębskiej Woli i SK LOP,</p> <p>4) „Obchody Dni Ziemi”, „Z ekologią za Pan Brat” oraz akcją „Sprzątanie Świata”- zespół Szkół w Mydłkowie,</p> <p>5) „Dbamy o zwierzęta w zimie”, „Obchody Dni Ziemi” oraz „Czyste środowisko” – Publiczna Szkoła Podstawowa w Przepiórkowie,</p> <p>6) obchody „Dni Ziemi” w Krzyżtoporze – Publiczna Szkoła Podstawowa w Ujeździe, PSP w Wygiełzowie i Przepiórkowie.</p> <p>W roku 2005:</p> <p>1) Akcja humanitarno-edukacyjna „Złotówka na wodę”, Walory Przyrodnicze Gminy Iwaniska, Konkurs „Zdrowe Śniadanie Gimnazjalisty” – Publiczne Gimnazjum w Iwaniskach wraz z Polska Akcją Humanitarną, ZOZ w Iwaniskach i SANEPID w Opatowie,</p> <p>2) Zielone Dni Ziemi – PSP w Iwaniskach,</p> <p>3) „Obchody Dni Ziemi”, Akcja „Sprzątanie Świata” – PSP w Jastrzębskiej Woli i SK LOP,</p> <p>4) „Obchody Dni Ziemi”- „Czyste środowisko mojej szkoły”, „Z ekologią za Pan Brat”, Akcja „Sprzątanie świata” – Zespół Szkół w Mydłkowie i SK LOP, PCK.</p> <p>5) „Dbamy o zwierzęta i ptaki w okresie zimy”, „Obchody Dni Ziemi”, „Czyste środowisko Przepiórowa”, „Moja czysta Ziemia” – PSP w Przepiórowie,</p> <p>6) „Obchody Dni Ziemi” – Szkoła Podstawowa w Ujeździe,</p> <p>7) „Obchody Dni Ziemi” – „Zielone Dni” – PSP w Wygiełzowie.</p>
Gmina Lipnik	brak danych
Gmina Sadowie	brak danych
Gmina Tarłów	brak danych

Gmina Wojciechowice	<p><i>W ramach edukacji ekologicznej wspierano następujące zadania</i></p> <p>W roku 2004:</p> <ol style="list-style-type: none"> 1) Inscenizacja „Żeby Ziemia była czysta” – PSP w Wojciechowicach, 2) akcja dokarmiania ptaków zimą, konkurs plastyczny „Zagrożenia cywilizacji”, „Obchody Dni Ziemi”, konkurs recytatorski „Przyroda w poezji”, konkurs fotograficzny „Najciekawsze zabytki mojej gminy”, akcja „Sprzątanie świata” – Publiczne Gimnazjum w Bidzinach wraz z UG w Wojciechowicach, 3) Gminny Konkurs Ekologiczny – PSP w Bidzinach wraz z UG Wojciechowice, 4) Spektakl słowno-muzyczny „Żyjmy zdrowo” – PSP w Stodołach. <p>W roku 2005:</p> <ol style="list-style-type: none"> 1) Akcja dokarmiania ptaków zimą, Gazetka ekologiczna „Chroń przyrodę ojczystą”, konkurs plastyczny „Zagrożenia cywilizacji”, konkurs fotograficzny „Najciekawsze zabytki mojej gminy”, akcja „Sprzątanie Świata” – Publiczne Gimnazjum w Bidzinach wraz z UG Wojciechowice, 2) Pomagamy zwierzętom przetrwać zimą, Przyroda w wierszu i piosence, Akcja „Sprzątanie świata” – PSP w Gierczykach, 3) Dzień Wiosny, „Obchody Dni Ziemi”, Gminny Konkurs Ekologiczny, - PSP w Bidzinach, 4) Spektakl słowno-muzyczny „Ziemia jest wielką jabłonią” – PSP w Stodołach.
WODR Oddział Terenowy w Opatowie	<p>W latach 2004-2005 przeprowadzono szkolenia w zakresie gospodarowania metodami ekologicznymi oraz agroturystyki:</p> <ol style="list-style-type: none"> 1. „Zasady i znaczenie rolnictwa ekologicznego oraz zwykłej dobrej praktyki rolniczej” – 8 pozycji. 2. „Specjalistyczne szkolenie wiejskie w zakresie ekologii (technologia)” – 8 pozycji, 3. „Zasady wspierania rolnictwa ekologicznego” – 3 pozycje, 4. „Przygotowanie gospodarstw do wymogów UE w zakresie ochrony środowiska” – 2 pozycje, 5. „Możliwości i zasady korzystania z PROW i SPO w gospodarstwach ekologicznych – 1 pozycja, 6. „Chrońmy środowisko w gospodarstwie” – 8 pozycji. 7. „Rola KGW w kształtowaniu umiejętności przedsiębiorczości (agroturystyka) – 2 pozycje, 8. „Kulinarne dziedzictwo – produkt regionalny i tradycyjny” – 2 pozycje, 9. „Zwiększenie efektywności wykorzystania środków finansowych przeznaczonych na wsparcie rolnictwa oraz jego restrukturyzację i modernizację (agroturystyka)” – 2 pozycje, 10. „Sprzedaż bezpośrednia produktów tradycyjnych w gospodarstwach agroturystycznych” – 1 pozycja, 11. „Kultywowanie różnych form tradycji regionalnych w gospodarstwach agroturystycznych – 1 pozycja.
	<p>D. Edukacja dorosłych oraz kształtowanie postaw proekologicznych poprzez: organizację szkoleń z zakresu m.in.: rolnictwa ekologicznego, agroturystyki, kodeksu dobrych praktyk rolniczych, zmian w rolnictwie w wyniku dostosowania do standardów UE, gospodarki odpadami i wodno-ściekowej, oszczędności energii oraz wykorzystania ekologicznych źródeł energii, zmniejszenia emisji zanieczyszczeń,</p>

	hałasu, promocji wizualnej, ekologizacji i estetyzacji otoczenia, a także aktywizacji społeczności wiejskiej
Starostwo Powiatowe , WODR O/ terenowy w Opatowie, OSM Bidziny i OSM Opatów	Starostwo Powiatowe we współdziałaniu z WODR, OSM Bidziny i OSM Opatów organizuje: <ul style="list-style-type: none"> • coroczny konkurs „Piękna zagroda”, • liczne szkolenia związane z tematyką zmian w rolnictwie w wyniku dostosowania do standardów UE, szkolenia z zakresu rolnictwa ekologicznego, agroturystyki i dobrych praktyk rolniczych.
	E. działalność: edukacyjna, na terenach najcenniejszych pod względem przyrodniczo-kulturowym oraz pokazowo-wdrożeniowa w gospodarstwach eko- i agroturystycznych, a także na organizowanych imprezach masowych, we współpracy z Zarządami Parków, właścicielami gospodarstw, Związkami Gmin, Stowarzyszeniami itp
Miasto i Gmina Opatów Miasto i Gmina Ożarów Gmina Baćkowice Gmina Iwaniska Gmina Lipnik Gmina Sadowie Gmina Tarłów Gmina Wojciechowice	<ul style="list-style-type: none"> • Ekologiczny Związek Gmin Dorzecza Koprzywianki do którego należą Gminy: Opatów, Iwaniska, Lipnik i Baćkowice prowadzi na tym terenie od września 2005 roku akcje pn. „Zbieramy, segregujemy, przetwarzamy odpady”. W akcji udział wzięło 46 szkół. W ramach tej akcji rozstawiono pojemniki na segregowane odpady, dzieci i młodzież zbierają surowce wtórne, organizowane są wyjazdy do Zakład Utylizacji Odpadów Komunalnych w Janczycach, akcja trwa po dziś dzień i zostanie zakończona konkursem z nagrodami. • Brak danych z pozostałych gmin.
WODR Oddział Terenowy w Opatowie	<ul style="list-style-type: none"> • Działalność edukacyjną przedstawiono w tabeli powyżej. • organizowano: konkursy nt. „najlepsze świętokrzyskie gospodarstwo ekologiczne” oraz wystawy promocyjne rolnictwa ekologicznego, • podjęto współpracę z jednostkami obsługującymi rolnictwo ekologiczne, • zorganizowano konkurs fotograficzny „Nasze świętokrzyskie łąki”, • podjęto współpracę z Zarządami Świętokrzyskiego i Nadnidziańskiego Parku Narodowego, • zorganizowano wyjazdy do specjalistycznych gospodarstw ekologicznych.
	F. rozpowszechnienie problematyki ekologicznej w mediach (audycje, publikacje, broszury, reklama, foldery)
Miasto i Gmina Opatów Miasto i Gmina Ożarów Gmina Baćkowice Gmina Iwaniska Gmina Lipnik Gmina Sadowie Gmina Tarłów Gmina Wojciechowice	brak danych z realizacji zadania na terenie gmin.
WODR Oddział Terenowy w Opatowie	<ul style="list-style-type: none"> • Na łamach prasy zamieszczano artykuły prasowe, promujące najlepsze gospodarstwa ekologiczne w powiecie.
	G. opracowanie (w miarę możliwości finansowych), a następnie wdrażanie powiatowego i gminnych programów edukacji ekologicznej.
Starostwo Powiatowe Miasto i Gmina Opatów	brak realizacji zadania na terenie całego powiatu

Miasto i Gmina Ożarów Gmina Baćkowice Gmina Iwaniska Gmina Lipnik Gmina Sadowie Gmina Tarłów Gmina Wojciechowice
--

WNIOSKI Z REALIZACJI:

1. Edukacja ekologiczna dzieci i młodzieży prowadzona jest w sposób ciągły przez organizacje różnego rodzaju festynów, konkursów, olimpiad, wycieczek, akcji, wspieranych przez Samorzady, jakkolwiek w stopniu niewystarczającym do świadomości społeczeństwa.
2. Edukacja ekologiczna dorosłej części społeczeństwa prowadzona jest poprzez organizację i dofinansowanie szkoleń oraz seminariów, głównie w zakresie gospodarowania metodami ekologicznymi, agroturystyki, ekologizacji otoczenia.
3. Ciągłe jeszcze w wielu Gminach problem stanowi zamieszczanie informacji dotyczących problematyki ochrony środowiska na witrynie internetowej, najczęściej zamieszczony jest Program Ochrony Środowiska i Plan Gospodarki Odpadami oraz zawiadomienia o wszczęciu postępowania w sprawach dotyczących ochrony środowiska.
4. W całym powiecie nie zorganizowano ośrodków informacji o środowisku (zadanie długoterminowe).
5. Nie opracowano powiatowego i gminnych programów edukacji ekologicznej.

2.10. REALIZACJA PROGRAMU: **POWAŻNE AWARIE PRZEMYSŁOWE.**

CEL : Zmniejszenie zagrożenia dla mieszkańców i środowiska powiatu na skutek awarii przemysłowych i transportu substancji niebezpiecznych.

Tabela nr 15.

Jednostka realizująca Zadanie	Ilość opracowanych zewnętrznych planów operacyjno-ratunkowych.
Komendant Wojewódzkiego PSP	Nie opracowano
	Liczba zdarzeń o znamionach poważnej awarii przemysłowej.
Starostwo Powiatowe	Nie wystąpiły
	Odpowiednie wyznaczenie i przystosowanie na terenie powiatu tras do przewozu substancji niebezpiecznych.
Administratorzy dróg	Nie wyznaczono tras do przewozu substancji niebezpiecznych. Wyznaczanie tras odbywa się tylko w przypadku transportu substancji szczególnie niebezpiecznych, gdy występuje konieczność ich eskorty przez policję bądź straż pożarną. W pozostałych przypadkach, jeśli znaki drogowe tego nie zabraniają, transport odbywa się po trasach dogodnych z punktu widzenia przewoźnika. Brak również wyznaczonych miejsc postoju dla samochodów przewożących materiały niebezpieczne.
	Uwzględnianie zagadnień związanych z przeciwdziałaniem poważnym awariom przemysłowym w opracowaniach z zakresu zagospodarowania przestrzennego.
Miasto i Gmina/Gmina	Ujęto w Planie zagospodarowania przestrzennego Gminy Ożarów ograniczenia w zakresie zagospodarowania terenów sąsiadujących ze Składem Materiałów Wybuchowych w Glinianach, gm. Ożarów.
Starostwo Powiatowe/ Komendant Powiatowego PSP	Opracowanie systemu informowania mieszkańców powiatu o zaistniałych poważnych awariach oraz wykreowanie właściwych zachowań społeczeństwa w sytuacji ich wystąpienia.
	<ol style="list-style-type: none"> 1. Środkami łączności alarmowej wykorzystywanymi na terenie powiatu są: radiotelefony Motorola, pracujące na częstotliwości 168.650 MHz, które zasięgiem swym obejmują całe województwo. Radiotelefony te utrzymują również łączność z karetkami biorącymi udział w akcji, 2. W trakcie realizacji jest uzyskanie łączności radiotelefonicznej na osobnym kanale z Powiatową Komendą Policji w Opatowie, 3. Wszystkie placówki zdrowia na terenie powiatu zarówno publiczne jak i niepubliczne, a także wszystkie pojazdy działu transportu sanitarnego SPZZOZ w Opatowie również wyposażone są w radiotelefony. 4. Zgłoszenia są przyjmowane i rejestrowane w Centrum Dyspozytorskim w Dziale Pomocy Doraźnej w Opatowie. Dyspozytorka przekazuje zgłoszenie odpowiedniemu zespołowi służby medycznej, straży czy policji. 5. Podpisano porozumienie za akceptacją Starosty Opatowskiego pomiędzy Komendantem Powiatowym Państwowej Straży Pożarnej w Opatowie, Komendantem Powiatowym Policji w Opatowie i Dyrektorem SPZZOZ w Opatowie w którym planowane jest utworzenie Powiatowego Centrum

	Powiadamiania Ratunkowego, które realizowane będzie w oparciu o stanowisko kierownika Komendy Powiatowej PSP. Nadanie alarmowego numeru telefonicznego 112 pozwoli na kontakt telefonów stacjonarnych i komórkowych z jednostką ratowniczą. W celu realizacji projektu opracowano harmonogram zadaniowo-finansowy związany z adaptacją i modernizacją pomieszczeń na potrzeby Centrum oraz doposażenia jego wnętrza.																		
	Sporządzanie przez prowadzących zakład: raportów o bezpieczeństwie, programów zapobiegania poważnym awariom przemysłowym i wewnętrznych planów operacyjno-ratunkowych, a także dostarczanie Komendantowi Wojewódzkiemu PSP informacji niezbędnych do opracowania zewnętrznego planu operacyjno-ratunkowego;																		
Prowadzący instalacje	<p>Na terenie Powiatu Opatowskiego nie ma zakładów o dużym ryzyku wystąpienia awarii przemysłowej, w związku z czym nie opracowano zewnętrznych planów operacyjno-ratunkowych.</p> <p>W myśl przepisów prawa jedynym zakładem na terenie powiatu o zwiększonym ryzyku wystąpienia awarii przemysłowej jest Skład Materiałów Wybuchowych Glinianach, gm. Ożarów,(właścicielem jest Skład Materiałów Wybuchowych „EXPLOMINEX” Sp. z o.o. w Rogowie Sobóckim, ul. Wrocławska 58,), który to posiada opracowany zgodnie z obowiązującymi wymaganiami program zapobiegania awariom.</p> <p>Pozostałe instalacje, w których wykorzystywane są materiały niebezpieczne, stwarzające zagrożenie wybuchem, prowadzący mają obowiązek opracowania i aktualizacji co 2 lata instrukcji bezpieczeństwa pożarowego. Są to zakłady:</p> <table border="1"> <thead> <tr> <th>Lp.</th> <th>Nazwa obiektu</th> <th>Rodzaj materiałów niebezpiecznych</th> <th>Max. ilość [T]</th> </tr> </thead> <tbody> <tr> <td rowspan="2">1.</td> <td rowspan="2">„Vallo Saft Polska” Sp. z.o.o. Gołębiów</td> <td>Amoniak</td> <td>1,5</td> </tr> <tr> <td>Glikol</td> <td>9,0</td> </tr> <tr> <td>2.</td> <td>Okręgowa Spółdzielnia Mleczarska, Opatów Ul. Sienkiewicza 54</td> <td>Amoniak</td> <td>1,4</td> </tr> <tr> <td>3.</td> <td>Okręgowa Spółdzielnia Mleczarska Bidziny</td> <td>Amoniak</td> <td>0,6</td> </tr> </tbody> </table>	Lp.	Nazwa obiektu	Rodzaj materiałów niebezpiecznych	Max. ilość [T]	1.	„Vallo Saft Polska” Sp. z.o.o. Gołębiów	Amoniak	1,5	Glikol	9,0	2.	Okręgowa Spółdzielnia Mleczarska, Opatów Ul. Sienkiewicza 54	Amoniak	1,4	3.	Okręgowa Spółdzielnia Mleczarska Bidziny	Amoniak	0,6
Lp.	Nazwa obiektu	Rodzaj materiałów niebezpiecznych	Max. ilość [T]																
1.	„Vallo Saft Polska” Sp. z.o.o. Gołębiów	Amoniak	1,5																
		Glikol	9,0																
2.	Okręgowa Spółdzielnia Mleczarska, Opatów Ul. Sienkiewicza 54	Amoniak	1,4																
3.	Okręgowa Spółdzielnia Mleczarska Bidziny	Amoniak	0,6																

WNIOSKI Z REALIZACJI:

1. Na terenie Powiatu Opatowskiego nie ma zakładów o dużym ryzyku wystąpienia poważnej awarii przemysłowej, w związku z tym w myśl ustawy Prawo ochrony środowiska Komendant Wojewódzkiego PSP nie sporządzał zewnętrznych planów operacyjno-ratunkowych dla zakładów zlokalizowanych na terenie powiatu.
2. Brak wyznaczonych tras do przewozu materiałów niebezpiecznych zmniejsza możliwość podjęcia czynności kontrolnych w tym kierunku, przez co wzrasta ryzyko wystąpienia wypadku i w efekcie zanieczyszczenia środowiska.
3. Opracowano system informowania mieszkańców powiatu o zaistniałych poważnych awariach.

3. REALIZACJA ZADAŃ „PROGRAMU OCHRONY ŚRODOWISKA DLA POWIATU OPATOWSKIEGO”.

Tabela nr 16. Tabela realizacji zadań „ Programu Ochrony Środowiska dla Powiatu Opatowskiego”.

Lp.	Opis przedsięwzięcia	Termin realizacji wynikający z POS	Termin realizacji	Stan realizacji
1.	Wdrożenie programu Natura 2000 – (Małopolski Przełom Wisły)	od 2004 r.		W trakcie realizacji
2.	Wdrożenie programów rolno-środowiskowych	I etap 2005–2009 II etap 2010–2014		W trakcie realizacji/ proces ciągły
3.	Renaturalizacja doliny rzeki Opatówki, Koprzywianki, Kamiennej i Wisły	2006–2010		Nie
4.	Budowa zaplecza turystycznego przy Zamku „Krzyżtopór” w Ujeździe	2005 r.	2005	Tak / Proces ciągły - wybudowano parking, drogę dojazdową do zamku, kanalizację
5.	Wytyczenie turystycznej trasy pieszej i rowerowej w gm. Wojciechowice	2005 r.		Tak
6.	Wytyczenie turystycznej trasy rowerowej w gm. Lipnik	2004 r.		Nie / przeniesiono realizację zadania na rok 2006
7.	Rekultywacja terenu nielegalnego wydobycia kruszywa naturalnego w Zochcinie (własność ANR ~ 1ha)	2004-2006		Nie
8.	Rekultywacja terenów po eksploatacji dla potrzeb cementowni złoża „Gliniany – Duranów” (gm. Ożarów)	W trakcie wydobycia, rekultywacja części zwałowisk. Po zakończeniu wydobycia rekultywacja wyrobiska i reszty zwałowisk.		Nie / Złoże w trakcie wydobycia, rekultywacja części zwałowisk. Po zakończeniu wydobycia - rekultywacja wyrobiska i reszty zwałowisk.
9.	Rekultywacja wyeksploatowanego lub zaniechanego złoża „Karsy”, gm. Ożarów	Po zakończeniu wydobycia	Po zakończeniu wydobycia	Nie

10.	Rekultywacja wyeksploatowanego lub zaniechanego złoża „Stróża Sachalin”, gm. Ożarów	Po zakończeniu wydobywania	Po zakończeniu wydobywania	Nie
11.	Rekultywacja wyrobiska po złożu „Wymysłów - Kobylany” gm. Opatów	Po zakończeniu wydobywania	Po zakończeniu wydobywania	Nie/ po zakończeniu wydobywania
12.	Rekultywacja wyrobiska po złożu „Piskrzyń” gm. Baćkowice	Po zakończeniu wydobywania	Po zakończeniu wydobywania	Nie/ po zakończeniu wydobywania
13.	Rekultywacja wyrobiska po złożu „Wszachów” gm. Baćkowice	Po zakończeniu wydobywania	Po zakończeniu wydobywania	Nie/ po zakończeniu wydobywania
14.	Rekultywacja wyrobisk po złożu „Planta” gm. Iwaniska	Rekultywacja wyrobisk z przeznaczeniem dla zbiorników retencyjnych (p.powodziowa)		Nie
15.	Rekultywacja hałd byłej kopalni fosforytów „Chałupki” gm. Tarłów	Rekultywacja w kierunku leśnym		Nie
16.	Rekultywacja terenów po piaskowniach „Julianów”, „Wlonice” gm. Ożarów	Po zakończeniu wydobywania	Po zakończeniu wydobywania	Częściowo / po zakończeniu wydobywania
17.	Rekultywacja terenów wyrobiska złoża piaskowców „Żurawniki” – wł. UG Lipnik i „Międzygórz” – wł. ANR	Po zakończeniu wydobywania	Po zakończeniu wydobywania	Nie
18.	Przygotowanie dokumentacji na modernizację oczyszczalni ścieków we Włostowie gm. Lipnik	2004r.	2004	Tak /2005 Oczyszczalnia oddana do użytku po modernizacji
19.	Realizacja gospodarki ściekowej na terenie gm. Lipnik (budowa kanalizacji) – dokumentacja i wykonawstwo	2010 r.	Rozpoczęto realizację w 2004	Częściowo / opracowano dokumentację i uzyskano pozwolenia na wykonanie oczyszczalni i kanalizacji w Lipnik
20.	Modernizacja oczyszczalni ścieków w Ożarowie – w dostosowaniu do wymogów traktatu akcesyjnego (wg krajowego programu oczyszczania ścieków komunalnych)	2005 r.	2005	Tak
21.	Budowa kanalizacji sanitarnej w ul. Kolejowej i ul. Spacerowej w Ożarowie (600mb) w celu likwidacji szamb w strefie ochrony sanitarnej ujęcia wody	2004 r.	2004	Tak

22.	Budowa kanalizacji sanitarnej w Wojciechowicach I-szy etap 40km (10 miejscowości), II-gi etap – dalsza rozbudowa ~110 km sieci kanalizacyjnej	2004–2006 2010	Zadanie rozpoczęto w 2004r.	Częściowo/ Zadanie w trakcie realizacji
23.	Remont i modernizacja kanalizacji burzowej w mieście Opatowie	2004–2006		Częściowo/ Zadanie w trakcie realizacji
24.	Odbudowa i renowacja rowów melioracyjnych w Ożarowie na dł. 8 km (działania p. powodziowe.)	2004–2006	2004-2005	Tak
25.	Wymiana rur azbestowych w sieci wodociągowej na PE w Ożarowie (likwidacja azbestu)	2004-2006		Tak
26.	Modernizacja stacji wodociągowej w Lipowej (ujęcie dla m. Opatowa)	2004 -2006		Nie
27.	Budowa zbiorników retencyjnych: - Opatów-Zochcin - Ruszków - Jańczyce - Nieskurzów Stary - Zaldów - Kabza - Sadłowice - Wlonice - Gierczyce-Wojciechowice - Bidziny - Jasice - Krępa Tęcza - Wszachów - Wojciechowice-5 - Zochcin - Studzianki - Malice	2004 –2006 2004 –2006 2004 –2006 2004 –2006 2004 –2006 2004 -2006 2004 –2010 2004 –2010 2004 -2010 2004-2010 2004 –2006 2004 -2010 2004 -2010 2004 -2010 2004 -2010 2004 -2010 2004 -2010 2004 -2010 2004 -2010		Przesunięto na 2006r Nie Nie 2004-2010 Nie Nie Nie Nie Nie Nie Nie Nie Nie Nie Nie Nie Nie Nie
28.	Budowa przydomowych oczyszczalni ścieków w gm. Baćkowie	2004-2010	2004	Tak/ Wybudowano 108 szt., proces ciągły
29.	Rozbudowa i modernizacja kanalizacji w m. Opatowie	2004 r.	2005-2006	Tak / W trakcie realizacji
30.	Budowa kanalizacji w miejscowości Ujazd (gm. Iwaniska)	2004 r.	2005	Tak
31.	Modernizacja oczyszczalni m. Opatowa	do 2010 r.		Nie
32.	Budowa sieci kanalizacji oraz systemu oczyszczalni przydomowych na terenach wiejskich gm. Opatów	2010 r.	Przełożono realizację na okres 2007-2013	Nie
33.	Budowa zbiornika małej retencji Ujazd	2006 r.		Nie /

	gm. Iwaniska 2,5 ha			opracowano dokumentację
34.	Gospodarka ściekowa w gm. Lipnik	2004-2010		Nie
35.	Modernizacja oczyszczalni ścieków we Włostowie gm. Lipnik	2004-2006		Tak
36.	Realizacja przydomowych oczyszczalni ścieków w gm. Sadowie	2006-2010	2006-2010	Nie
37.	Modernizacja kotłowni c.o. w Urzędzie Gminy Iwaniska	2004-2005	2005	Tak
38.	Budowa kotłowni w Szkole Podstawowej w Ujeździe	2005r.		Tak
39.	Modernizacja kotłowni: w starym budynku UG w Ożarowie	2004r.		Tak
40.	Dokonanie przeglądu budynków użyteczności publicznej na terenie powiatu w celu oceny możliwości przeprowadzenia działań w kierunku lepszego wykorzystania energii oraz wymiany kotłowni na kotłownie wykorzystujące paliwa przyjazne środowisku, ocieplenia, usprawnienia c.o. – modernizacja kotłowni, ograniczenia zużycia energii elektrycznej w trakcie eksploatacji.	2004r.		Tak
41.	Wykonanie działań w kierunku lepszego wykorzystania energii cieplnej w powiatowych obiektach i budynkach użyteczności publicznej w celu ograniczenia zużycia energii w trakcie eksploatacji oraz zamiany paliw w kotłowniach na paliwa przyjazne środowisku.	2006-2010		Tak / Proces ciągły
42.	Budowa obwodnic:			
-	Opatowa	2010		Nie/ b.d.
-	Ożarowa			Nie / realizacja w 2006 r
43.	Opracowanie programu ochrony gleb przed erozją i zakwaszeniem	2005		Nie
44.	Edukacja ekologiczna w zakresie ochrony gleb	2004-2006		Tak
45.	Zalesienia ok. 760 ha gruntów porolnych	2004-2010		Nie / zalesiono jedynie 50,84ha
46.	Opracowanie programu zwiększenia lesistości powiatu	2005		Nie

47.	Kontynuacja oraz poszerzenie oferty szkoleniowej w zakresie gospodarowania metodami ekologicznymi, agroturystyki, ekologizacji otoczenia oraz kształtowania postaw proekologicznych.	Proces ciągły		Tak / Proces ciągły
48.	Uruchomienie portalu internetowego zawierającego informacje o środowisku i jego ochronie.	W zależności od środków		Nie
49.	Organizacja imprez masowych, rozwijających świadomość ekologiczną.	Proces ciągły		Tak/ Proces ciągły
50.	Kontynuowanie i poszerzenie edukacji ekologicznej dzieci i młodzieży pod dozorem Ekologicznego Związku Gmin Dorzecza Koprzywianki.	Proces ciągły		Tak / Proces ciągły
51.	Remont wałów p. powodziowych (nie zadawalający stan części wałów dł. 6,200m w miejscowościach: Wesołówka, Sulejów, Ostrów i Ciszycza Przewozowa w gm. Tarłów)	2004-2010		W realizacji
52.	Konserwacja bieżąca urządzeń melioracyjnych gm. Iwaniska	Proces ciągły		Nie
53.	Konserwacja bieżąca rzek (działania p. powodziowe) gm. Opatów, gm. Iwaniska	Proces ciągły		Tak/ proces ciągły
54.	Odbudowa rowów melioracyjnych i cieków wodnych teren gm. Ożarów	2004-2010		Tak

4. PODSUMOWANIE.

Analizując zadania realizowane w ramach „Pogramu ochrony środowiska dla powiatu opatowskiego” na terenie całego powiatu opatowskiego podejmowane były i w dalszym ciągu podejmowane są działania, na które można pozyskać środki finansowe z programów o charakterze regionalnym, krajowym oraz programów pomocowych (np. likwidacja „dzikich wysypisk”, termomodernizacja itd.).

Realizacja „Programu ...” w dużej mierze uzależniona jest od zaangażowania samorządów lokalnych opracowujących i wdrażających własne programy ochrony środowiska na swoim terenie. Stopień zaangażowania tych samorządów jest zróżnicowany, co uwidacznia się w podejmowaniu inwestycji na rzecz ochrony środowiska.

Nie mniej jednak w latach 2004-2005 zauważalny jest wzrost planowych działań zmierzających do poprawy stanu środowiska.

W kontekście wskaźników monitorowania wyszczególnionych w „Programie...”, pomimo ograniczonych środków finansowych jego stan ulega zauważalnej poprawie.

Reasumując określone w w/w dokumencie cele w większości zostały osiągnięte.

4.1. ZASOBY PRZYRODNICZE.

Ocena realizacji celu:

Ochrona przyrody w powiecie opatowskim realizowana jest zgodnie z kierunkami wytyczonymi w „Strategii Rozwoju Zrównoważonego Województwa Świętokrzyskiego” oraz w „Programie ochrony środowiska dla powiatu opatowskiego”, a także przepisami ustawy z dnia 16 kwietnia 2004 r. – O ochronie przyrody (Dz. U. Nr 92, poz. 880 z późniejszymi zmianami).

Zagrożeniem dla zachowania środowiska przyrodniczego w powiecie jest zła jakość wód powierzchniowych, spowodowana między innymi nie do końca uregulowaną gospodarką wodno – ściekową, a także zagrożenia wynikające z prowadzenia intensywnej gospodarki rolnej (niewłaściwe stosowanie środków ochrony roślin, zanik zadrzewień śródpolnych).

W celu zachowania różnorodności ekosystemów należy wzmocnić działania proekologiczne przy współpracy wszystkich gmin powiatu oraz jednostek zajmujących się ochroną przyrody.

4.2. SUROWCE MINERALNE.

Ocena realizacji celu :

Odpowiedzialnymi za kształtowanie polityki ochrony złóż kopalin i gospodarowanie zasobami tych surowców są – jako organy koncesyjne - wojewoda (od 1 stycznia 2006 r. marszałek) oraz starosta.

Ochrona złóż aktualnie regulowana jest poprzez zapisy w ustawie Prawo geologiczne i górnicze oraz wnoszenie uwag do planów zagospodarowania przestrzennego. W wyniku podjętych wspólnie z Komendą Powiatową Policji w Opatowie działań, w latach 2004 – 2005 wyraźnie wzrosła wykrywalność nielegalnego wydobycia, w porównaniu do okresu poprzedniego.

4.3. GOSPODARKA WODNO-ŚCIEKOWA.

Ocena realizacji celu:

W latach 2004-2005 zaobserwowano spadek ilości odprowadzanych nie oczyszczonych ścieków komunalnych oraz wzrost długości sieci kanalizacji sanitarnej. Aktualnie długość sieci kanalizacyjnej wynosi 84,7 km Do sieci podłączone są 1794 budynki

mieszkalne. Przyczyniło się to do poprawy jakości wód. Łącznie wody dobrej i zadawalającej jakości w powiecie opatowskim stanowią ok. 25%. Ważnym problemem pozostaje brak zintegrowanego systemu zarządzania gospodarką wodną. Brak planu ochrony przeciwpowodziowej w naszym regionie wodnym skutkuje brakiem właściwej polityki w tym zakresie.

Obszar powiatu pod względem zdolności retencjonowania wody nadal należy do najuboższych terenów w województwie świętokrzyskim.

4.4. POWIETRZE ATMOSFERYCZNE

Ocena realizacji celu:

Powiat Opatowski nie należy do obszarów o dużym zanieczyszczeniu powietrza atmosferycznego. Największą część emisji zanieczyszczeń stanowi emisja pochodząca z energetycznego spalania paliw. Spowodowana jest głównie znaczną ilością kotłowni lokalnych opalanych węglem jak również dużą ilością pojazdów samochodowych tranzytowych i lokalnych. Głównymi źródłami emisji zanieczyszczeń do powietrza są instalacje energetyczne, oraz ciągi komunikacyjne (zanieczyszczenia powstające przy spalaniu paliwa samochodowego). Instalacje technologiczne pełnią rolę drugorzędą ponieważ powiat ma charakter typowo rolniczy a zakładów o profilu produkcji szczególnie szkodliwym dla środowiska jest bardzo mało.

Prowadzone działania zmierzające do zmniejszenia wielkości niskiej emisji, w tym termomodernizacje oraz zmiany systemu ogrzewania na bardziej przyjazne dla środowiska należy przeciwstawić spalaniu odpadów w kotłach grzewczych czy spalaniu węgla o coraz gorszych parametrach, co jest konsekwencją zubożenia społeczeństwa. W latach 2004-2005 zwiększono ilość inwestycji związanych termomodernizacją budynków zarówno mieszkalnych jak i budynków użyteczności publicznej. Niestety na terenie żadnej z gmin wchodzących w skład powiatu opatowskiego nie zaplanowano budowy i rozbudowy instalacji gazowej. Ponadto przedłuża się w czasie również budowa obwodnic w Opatowie i Ożarowie.

Wykorzystanie alternatywnych źródeł energii na terenie całego powiatu jest nadal mało popularne w stosunku do potrzeb i możliwości. upowszechniania energii odnawialnej. Działania te wiązałyby się ze zmniejszeniem ilości emitowanych do powietrza zanieczyszczeń, które pochodziłyby głównie z procesów spalania paliw w kotłowniach komunalnych posiadających podstawowe urządzenia redukujące emisję pyłów i siarki, palenisk domowych oraz z procesów spalania paliw płynnych i gazowych w pojazdach mechanicznych.

Emisja zanieczyszczeń pyłowych i gazowych w powiecie zgodnie z danymi z WIOŚ utrzymuje się na stałym poziomie, nie stwierdzono przekroczenia dopuszczalnych stężeń gazów i pyłów do powietrza.

4.5. GOSPODARKA ODPADAMI.

Sprawozdanie z realizacji zadań związanych z gospodarką odpadami, przedstawione zostanie w dokumencie pn.,, Sprawozdaniu z realizacji Planu Gospodarki Odpadami dla Powiatu Opatowskiego.”

4.6. OCHRONA GLEB I POWIERZCHNI ZIEMI.

Ocena realizacji celu:

Dokładne rozpoznanie stanu zanieczyszczenia gleb pozwala na ukierunkowanie ich wykorzystania i prowadzenie zabiegów rekultywacyjnych. Wiele Gmin wspiera badania gleb, ich wapnowanie oraz szkolenia w zakresie stosowania nawozów i środków ochrony roślin. Przeciwdziałanie zakwaszeniu gleb polega na ich systematycznym wapnowaniu. Prowadzone badania kwasowości gleb wykazały, że niezbędne jest dalsze systematyczne wapnowanie użytków rolnych (UR) Wg badań przeprowadzonych w latach 2001-2005 przez Okręgową Stację Chemiczno - Rolniczą w Kielcach aż 38% przebadanych gleb wymaga wapnowania. Prowadzenie badań gleb pod względem zakwaszenia i zasobności w składniki pokarmowe pozwala na utrzymanie gleb w „dobrej kulturze” oraz stosowanie „zrównoważonego nawożenia” zgodnie z Kodeksem Dobrej Praktyki Rolniczej.

Niepokój budzi kwestia rekultywacji obszarów zdegradowanych, z powodu niejasnych regulacji prawnych oraz kosztów badań i realizacji zadań w tym zakresie.

4.7 OCHRONA I ZWIĘKSZANIE ZASOBÓW LEŚNYCH.

Ocena realizacji celu:

Globalne i lokalne przemiany środowiska są jednym z istotnych powodów konieczności rozwinięcia szerokiego programu zalesień.

Szczególną funkcją zalesień powinno być odpowiednie kształtowanie struktur przestrzennych zasobów przyrody, zwiększanie ich biologicznej aktywności i różnorodności, a także estetycznych walorów krajobrazu. Ważnym zadaniem programu zalesień jest ochrona i wzmacnianie oraz łączenie we wspólny system najcenniejszych obszarów przyrodniczych. Bardzo istotnym problemem jest też racjonalne przestrzenne rozmieszczenie przyszłych zalesień. Rozmiar zadań, potrzeba systemowych rozwiązań w skali kraju i regionu, a przede wszystkim znaczenie zalesień dla ochrony środowiska, racjonalizacji struktury użytkowania ziemi i tworzenia ładu w gospodarce przestrzennej nadają temu problemowi wysoką rangę. Od roku 2004 obserwujemy systematyczny wzrost zalesień w naszym powiecie - szczególnie zalesień dofinansowywanych z Europejskiego Funduszu Orientacji i Gwarancji Rolnej (EFOiGR) co oprócz korzyści przyrodniczych niesie też korzyści finansowe dla rolników.

4.8. HAŁAS I POLE ELEKTROMAGNETYCZNE.

Ocena realizacji celu:

W świetle przeprowadzonych przez WIOŚ badań i analiz akustycznych należy stwierdzić, iż coraz większe zagrożenie dla środowiska stanowi hałas komunikacyjny, zwłaszcza od pojazdów poruszających się po drogach. Stwierdzone przekroczenie norm hałasu w ciągach komunikacyjnych w Opatowie i Ożarowie potwierdzają potrzebę jak najszybszego działania w celu wyeliminowania ruchu tranzytowego z centrum tych miast. Ponadnormatywne oddziaływania hałasu przemysłowego skupiają się głównie wokół instalacji wentylacyjno - klimatyzacyjnych z pomieszczeń handlowych i lokali gastronomicznych. Tego typu źródła hałasu można skutecznie tłumić, a w efekcie zmniejszać uciążliwości dla mieszkańców.

Rozwój techniki oraz zmiana przepisów prawnych spowodowała w ostatnich latach znaczny wzrost ilości źródeł promieniowania nie jonizującego, co z kolei wywołało falę publikacji na ten temat, a te falę protestów społeczeństwa w związku z lokalizowaniem tych źródeł w sąsiedztwie terenów ich zamieszkania. Prowadzone przez Wojewódzki Inspektorat Ochrony Środowiska w Kielcach w 2005r. okresowe badania poziomów pól elektromagnetycznych w środowisku na terenie miasta Kielce, w rejonie oddziaływania źródeł emisji PEM - stacje bazowe telefonii komórkowej oraz stacje radiowe i telewizyjne, do

których obiekty wyznaczone zostały na terenach o wysokiej gęstości zaludnienia wykazały, że w żadnym z badanych obiektów nie stwierdzono przekroczeń dopuszczalnej wartości gęstości mocy wynikającej z Załącznika nr 1 Tabela nr 2 poz. 7 Rozporządzenia Ministra Środowiska z dnia 30 października 2003r. w sprawie dopuszczalnych poziomów pól elektromagnetycznych w środowisku.

4.9. EDUKACJA EKOLOGICZNA.

Ocena realizacji celu:

Edukacja ekologiczna to różnorakie działania, które zmierzają do kształtowania właściwej postawy społeczeństwa oraz przyjaznych dla środowiska nawyków i codziennych postaw.

W społeczeństwie zaczyna istnieć coraz większa potrzeba posiadania takiej wiedzy. Powiat dostrzega konieczność komunikowania się ze społeczeństwem przy podejmowaniu decyzji o działaniach inwestycyjnych.

Podstawowe znaczenie dla szerokiego, społecznego udziału w urzeczywistnianiu celów ekologicznych ma zapewnienie dostępu do informacji o środowisku. Temu celowi służy między innymi:

1. prowadzenie publicznie dostępnej bazy danych o wnioskach i decyzjach z zakresu ochrony środowiska,
2. możliwość wglądu w dokumentacje, będące podstawą do wydania decyzji z zakresu ochrony środowiska,
3. możliwość wglądu do przeglądów ekologicznych.

W powiecie istnieje i będzie intensyfikowana ścisła współpraca ze szkołami. Szkoły podstawowe, gimnazja oraz szkoły ponad gimnazjalne pełnią istotną rolę w edukacji społeczeństwa. Podejmowane będą wspólne przedsięwzięcia, zmierzające do popularyzacji właściwej postawy proekologicznej

Celem edukacji ekologicznej winno być kształtowanie postaw przyszłych konsumentów. Znaczenie, jakie mają dla środowiska konsumenci trudno przecenić – ich świadoma postawa może nie tylko zmniejszyć skalę problemów ekologicznych, jakie występują w transporcie, gospodarce komunalnej czy turystyce, ale również ograniczyć, poprzez rynek, najbardziej uciążliwe dla środowiska produkty i usługi. Niezbędne jest zatem wprowadzenie problematyki bezpośredniego i pośredniego wpływu na środowisko przez sferę konsumpcji do podstaw programowych kształcenia, szczególnie w ramach ścieżek między przedmiotowych. Na terenie Powiatu Opatowskiego edukacja ekologiczna prowadzona jest z różnym nasileniem. W tym przypadku ze względu na ważną rolę podniesienia świadomości ekologicznej mieszkańców powiatu należałoby zwiększyć działania podejmowane dla osiągnięcia tego celu.

4.10. NADZWYCZAJNE ZAGROŻENIA ŚRODOWISKA

Ocena realizacji celu:

Ustawa Prawo ochrony środowiska - wprowadzana w 2001 r. - nie przewiduje pojęcia nadzwyczajnych zagrożeń środowiska, wprowadzając w to miejsce pojęcie „poważnej awarii”. Wprowadzono także przepisy wykonawcze likwidujące dowolność w klasyfikowaniu podmiotów jako potencjalnych sprawców nadzwyczajnych zagrożeń środowiska, określono kryteria wystąpienia poważnej awarii dla zakładów dużego ryzyka. Przepisy nałożyły także na zakłady obowiązek samookreślenia w zakresie przynależności do grupy zakładów dużego ryzyka.

Wyznaczanie tras odbywa się tylko w przypadku transportu substancji szczególnie niebezpiecznych, gdy występuje konieczność ich eskorty przez policję bądź straż pożarną. W pozostałych przypadkach, jeśli znaki drogowe tego nie zabraniają, transport odbywa się na po trasach dogodnych z punktu widzenia przewoźnika. Nadal problemem pozostaje brak miejsc postoju dla samochodów przewożących materiały niebezpieczne. Na terenie powiatu nie ma miejsca postoju dla tego typu pojazdów, gdzie można je odholować - również w przypadku awarii.

Tak więc w posumowaniu należy podkreślić, że ciągle jeszcze zbyt wolno przebiegają procesy podejmowania działań dotyczących ochrony środowiska. Na terenie powiatu opatowskiego prowadzona jest mała ilość akcji edukacyjnych dla ludności zarówno w wieku szkolnym jak i pozaszkolnym. Pozytywnym przejawem prowadzenia działań na rzecz ochrony środowiska jest dostęp i racjonalne wykorzystanie środków finansowych, dzięki czemu obserwuje się np. stopniowy rozwój gospodarczy (świadczenie nowoczesnych usług w zakresie gospodarowania odpadami, wykorzystanie nowych technologii), przez co zmniejszona zostaje uciążliwość oddziaływania na środowisko. W większości przypadków obserwuje się sukcesywne podejmowanie działań inwestycyjnych oraz nie inwestycyjnych zmierzających do osiągnięcia wytyczonych w programie powiatowym oraz gminnych celów.