



MOBI-TELEKOM

Obsługa Inwestycji Telekomunikacyjnych

MOBI-TELEKOM Adam Macioch LABORATORIUM BADAWCZE

Al. Niepodległości 799A, 81-810 Sopot

Tel. +48 58 765 13 13, e-mail: biuro@mobi-telekom.pl



AB 1198

SPRAWOZDANIE Z POMIARÓW PÓL ELEKTROMAGNETYCZNYCH WYKONANYCH DLA CELÓW OCHRONY ŚRODOWISKA

LBMT/017/04/23/PEM/OS

OBIEKT	Instalacja radiokomunikacyjna	
NR / NAZWA STACJI	BT14867 BRONISŁAWÓW	
ADRES STACJI	dz. nr 116, Bronisławów	
GMINA	Tartów	
POWIAT	opatowski	
WOJEWÓDZTWO	świętokrzyskie	
Sporządzający sprawozdanie		
Autoryzacja		

Data pomiarów: 07-04-2023

SPIS TREŚCI

1. Informacje ogólne
2. Parametry źródeł PEM
 - 2.1. Anteny sektorowe
 - 2.2. Anteny radioliniowe
3. Opis zestawu pomiarowego
 - 3.1. Miernik natężenia pola elektromagnetycznego
 - 3.2. Miernik temperatury i wilgotności względnej powietrza
 - 3.3. Dalmierz laserowy
 - 3.4. Wyznaczanie współrzędnych geograficznych
4. Podstawa prawna
5. Metodyka wykonywania pomiarów
6. Wyniki pomiarów
7. Stwierdzenie zgodności z wymaganiami

1. INFORMACJE OGÓLNE

Prowadzący Instalację	Towerlink Poland Sp. z o.o., 01-211 Warszawa, ul. Marcina Kasprzaka 4
Zleceniodawca	Axians Networks Poland Sp. z o.o., ul. Annopol 4a, 03-236 Warszawa
Przedstawiciel zleceniodawcy	
Miejsce instalacji anten	Wieża kratowa
Miejsce instalacji urządzeń	Urządzenia typu outdoor u podstawy wieży
Nazwiska osób wykonujących pomiary	, pracownik techniczny
Poinformowanie o pomiarach z min. 3-dniowym wyprzedzeniem	Nie dotyczy (w związku z art. 31 ustawy z dnia 16 kwietnia 2020 r. (Dz. U. 2020 poz. 695))
Data i godzina wykonania pomiarów	07-04-2023, 15:05-15:50
Temperatura otoczenia [°C]	6,7 - 6,5
Wilgotność względna [%]	73,9 - 74,1
Opady atmosferyczne	Brak opadów
Parametry badanego obiektu	Identyfikacja źródeł i parametrów technicznych na podstawie dokumentacji technicznej oraz na podstawie obserwacji i informacji udzielonych przez Zleceniodawcę
Inne źródła pól elektromagnetycznych	Stwierdzono występowanie źródeł pól elektromagnetycznych, pochodzących od operatora Play, które w zakresie badanych częstotliwości mogą bezpośrednio wpływać na wynik wartości mierzonej
Data opracowania	11-04-2023

2. PARAMETRY ŹRÓDEŁ PEM

Konfiguracja anten sektorowych oraz radioliniowych została przekazana przez zleceniodawcę.

2.1. Anteny sektorowe

Charakterystyka promieniowania			kierunkowa						
Rzeczywisty czas pracy [h/dobę]			24						
Warunki pracy			znamionowe						
Lp.	Częstotliwość lub zakresy częstotliwości pracy	Typ/producent anteny	Współrzędne geograficzne	Liczba anten	Azymut	Średni kąt pochylenia	Zakres kątów pochylenia	Wysokość środka elektr. anteny	EIRP
-	[MHz]	-	-	-	[°]	[°]	[°]	[m n.p.t.]	[W]
1	900	ADU4518R8V06/ Huawei	50°56'33,80"N 21°41'46,60"E	1	60	4,5	0-9	52,0	5603
2	900	ADU4518R8V06/ Huawei	50°56'33,80"N 21°41'46,60"E	1	220	4,5	0-9	52,0	5345
3	900	ADU4518R8V06/ Huawei	50°56'33,80"N 21°41'46,60"E	1	320	4,5	0-9	52,0	5357
4	1800	ADU4521R04V06/ Huawei	50°56'33,80"N 21°41'46,60"E	1	60	4,5	1-7	52,0	4449
5	1800	ADU4521R04V06/ Huawei	50°56'33,80"N 21°41'46,60"E	1	220	4,5	1-7	52,0	4154
6	1800	ADU4521R04V06/ Huawei	50°56'33,80"N 21°41'46,60"E	1	320	4,5	1-7	52,0	4449

2.2. Anteny radioliniowe

Charakterystyka promieniowania			kierunkowa						
Rzeczywisty czas pracy [h/dobę]			24						
Warunki pracy			znamionowe						
Lp.	Typ / producent anteny	Wysokość środka elektr. anteny	Azymut	Współrzędne geograficzne	Częstotliwość pracy	Moc wyjściowa nadajnika	Zysk energetyczny	Średnica	EIRP
		[m n.p.t.]	[°]	-	[Ghz]	[dBm]	[dBi]	[m]	[W]
1	A23S80S06HAC/ Huawei	49,50	201	50°56'33,80"N 21°41'46,60"E	80/23	12/19	50/39	0,6	2215,9

3. OPIS ZESTAWU POMIAROWEGO

3.1. Miernik natężenia pola elektromagnetycznego

Uniwersalny szerokopasmowy miernik natężenia pola elektromagnetycznego produkcji Narda Safety Test Solution typu NBM-550, nr seryjny E-0333 z sondą pomiarową pola elektrycznego typu EF9091 nr seryjny A-0107 pracującą w paśmie 80MHz – 90GHz. Dolna granica akredytowanego zakresu pomiarowego wynosi 0,8 V/m. Świadectwo wzorcowania Nr LWiMP/W/218/22 z dnia 15 lipca 2022 r. wydane przez Laboratorium Wzorców i Metrologii Pola Elektromagnetycznego Politechnika Wroclawska.

3.2. Miernik temperatury i wilgotności względnej powietrza

Termohigrometr firmy AZ Instrument Corp. typu AZ 8703 o numerze seryjnym 9967025. Świadectwo wzorcowania nr 1710/AH/20 wydane dnia 10 sierpnia 2020 r. Przez Laboratorium Pomiarowe 'MUTECH'

3.3. Dalmierz laserowy

Dalmierz laserowy produkcji firmy Hilti, typ PD-32 o numerze seryjnym 14307386. Nr Świadectwa wzorcowania 2448/AM/20. Data wzorcowania 18.08.2020 r.

3.4. Wyznaczanie współrzędnych geograficznych

Współrzędne geograficzne pionów pomiarowych wyznaczone są za pomocą aplikacji GPS Coordintaes oraz za pomocą własnego oprogramowania do obliczania współrzędnych geograficznych.

4. PODSTAWA PRAWNA

Rozporządzenie Ministra Zdrowia z dnia 17 grudnia 2019 r. w sprawie dopuszczalnych poziomów pól elektromagnetycznych w środowisku (Dz. U. 2019 poz. 2448).

Rozporządzenie Ministra Klimatu z dnia 17 lutego 2020 r. w sprawie sposobów sprawdzania dotrzymania dopuszczalnych poziomów pól elektromagnetycznych w środowisku (Dz. U. 2020 poz. 258 (t.j. Dz. U. 2022 poz. 2630)).

Rozporządzenie Ministra Klimatu i Środowiska z dnia 6 maja 2022 r. zmieniające rozporządzenie w sprawie sposobów sprawdzania dotrzymania dopuszczalnych poziomów pól elektromagnetycznych w środowisku.(Dz. U. 2022 poz. 1121)

Ustawa z dnia z dnia 27 kwietnia 2001 r. Prawo ochrony środowiska (t.j. Dz.U. 2022 poz. 2556).

Ustawa z dnia 16 kwietnia 2020 r. o szczególnych instrumentach wsparcia w związku z rozprzestrzenianiem się wirusa SARS-CoV-2 (Dz. U. 2020 poz. 695).

Dokument DAB-18 "Akredytacja laboratoriów badawczych wykonujących pomiary pola elektromagnetycznego w środowisku, Wydanie 2 z dnia 25.06.2021 r.

5. METODYKA WYKONYWANIA POMIARÓW

Załącznik do rozporządzenia Ministra Klimatu z dnia 17 lutego 2020 r. w sprawie sposobów sprawdzania dotrzymania dopuszczalnych poziomów pól elektromagnetycznych w środowisku (Dz. U. 2020 poz. 258, Dz. U. 2022 poz 1121).

Zgodnie z art. 122a ust. 1b ustawy Prawo ochrony środowiska, pomiarów nie przeprowadza się w lokalach mieszkalnych oraz użytkowych, w związku z obowiązującym obecnie stanem zagrożenia epidemicznego na terenie kraju.

6. WYNIKI POMIARÓW

Niepewność rozszerzona pomiaru składowej elektrycznej wynosi 50,2% przy poziomie ufności 95% i współczynniku rozszerzenia $k=2$.

W przypadku gdy wynik pomiaru uzyskany jako wartość wskazana przez miernik pola elektromagnetycznego jest wartością poniżej dolnej granicy akredytowanego zakresu pomiarowego, stosowane jest oznaczenie „pdg*”. W takim przypadku jest to wynik spoza wyznaczonego zakresu akredytacji i do obliczenia wyników WME i WMH przyjmuje się wartość skorelowaną z rzeczywistym wynikiem pomiaru jako dolną granicę akredytowanego zakresu pomiarowego.

Tabela nr 1. Zestawienie wyników pomiarów

Nr pionu	Opis pionu pomiarowego ¹	Wartość zmierzona E ²	Wysokość pomiarowa	Wartość obliczona H	Wartość końcowa E ^{2,5}	Wartość końcowa H ^{2,5}	Wartość wskaźnikowa WME ³	Wartość wskaźnikowa WMH ⁴	Współrzędne geograficzne
		[V/m]	[m]	[A/m]	[V/m]	[A/m]	-	-	
1	2	3	4	5	7	8	9	10	11
1	GKP – az. 60°	0,8	2	0,002	1,2	0,003	0,04	0,04	50°56'34,6"N 21°41'48,5"E
2	GKP – az. 60°	0,8	2	0,002	1,2	0,003	0,04	0,04	50°56'35,7"N 21°41'52,0"E
3	GKP – az. 60°	pdg*	0,3-2	0,002	1,2	0,003	0,04	0,04	50°56'36,8"N 21°41'55,2"E
4	GKP – az. 60°	pdg*	0,3-2	0,002	1,2	0,003	0,04	0,04	50°56'38,9"N 21°42'01,4"E
5	GKP – az. 60°	pdg*	0,3-2	0,002	1,2	0,003	0,04	0,04	50°56'40,2"N 21°42'05,4"E
6	GKP – az. 60°	pdg*	0,3-2	0,002	1,2	0,003	0,04	0,04	50°56'42,1"N 21°42'11,1"E
7	GKP – az. 220°	0,9	2	0,002	1,4	0,004	0,05	0,05	50°56'31,9"N 21°41'43,6"E
8	GKP – az. 220°	pdg*	0,3-2	0,002	1,2	0,003	0,04	0,04	50°56'27,6"N 21°41'37,2"E
9	GKP – az. 220°	pdg*	0,3-2	0,002	1,2	0,003	0,04	0,04	50°56'21,3"N 21°41'28,5"E
10	GKP – az. 320°	0,8	2	0,002	1,2	0,003	0,04	0,04	50°56'35,5"N 21°41'44,5"E
11	GKP – az. 320°	0,9	2	0,002	1,4	0,004	0,05	0,05	50°56'36,7"N 21°41'43,0"E
12	GKP – az. 320°	pdg*	0,3-2	0,002	1,2	0,003	0,04	0,04	50°56'39,1"N 21°41'40,0"E
13	GKP – az. 320°	pdg*	0,3-2	0,002	1,2	0,003	0,04	0,04	50°56'41,5"N 21°41'37,0"E
14	GKP – az. 320°	pdg*	0,3-2	0,002	1,2	0,003	0,04	0,04	50°56'44,9"N 21°41'32,9"E
15	GKP – az. 320°	pdg*	0,3-2	0,002	1,2	0,003	0,04	0,04	50°56'47,7"N 21°41'29,5"E
16	GKP – az. 201°	0,8	2	0,002	1,2	0,003	0,04	0,04	50°56'31,6"N 21°41'44,8"E
17	GKP – az. 201°	pdg*	0,3-2	0,002	1,2	0,003	0,04	0,04	50°56'27,6"N 21°41'42,4"E
18	GKP – az. 201°	pdg*	0,3-2	0,002	1,2	0,003	0,04	0,04	50°56'25,1"N 21°41'40,6"E
19	GKP – az. 201°	pdg*	0,3-2	0,002	1,2	0,003	0,04	0,04	50°56'20,6"N 21°41'37,6"E

Nr pionu	Opis pionu pomiarowego ¹	Wartość zmierzona E ²	Wysokość pomiarowa	Wartość obliczona H	Wartość końcowa E ^{3,5}	Wartość końcowa H ^{4,5}	Wartość wskaźnikowa WME ⁵	Wartość wskaźnikowa WMH ⁶	Współrzędne geograficzne
		[V/m]	[m]	[A/m]	[V/m]	[A/m]	-	-	
1	2	3	4	5	7	8	9	10	11
20	GKP – az. 201°	pdg*	0,3-2	0,002	1,2	0,003	0,04	0,04	50°56'17,6"N 21°41'35,6"E
21	PKP – w otoczeniu instalacji radiokomunikacyjnej	pdg*	0,3-2	0,002	1,2	0,003	0,04	0,04	50°56'27,9"N 21°41'30,3"E
22	PKP – w otoczeniu instalacji radiokomunikacyjnej	pdg*	0,3-2	0,002	1,2	0,003	0,04	0,04	50°56'31,2"N 21°41'26,0"E
23	PKP – w otoczeniu instalacji radiokomunikacyjnej	pdg*	0,3-2	0,002	1,2	0,003	0,04	0,04	50°56'35,1"N 21°41'27,5"E
24	PKP – w otoczeniu instalacji radiokomunikacyjnej	pdg*	0,3-2	0,002	1,2	0,003	0,04	0,04	50°56'34,0"N 21°41'37,7"E
25	PKP – w otoczeniu instalacji radiokomunikacyjnej	0,8	2	0,002	1,2	0,003	0,04	0,04	50°56'33,5"N 21°41'42,5"E
26	PKP – w otoczeniu instalacji radiokomunikacyjnej	pdg*	0,3-2	0,002	1,2	0,003	0,04	0,04	50°56'40,0"N 21°41'48,8"E
27	PKP – w otoczeniu instalacji radiokomunikacyjnej	pdg*	0,3-2	0,002	1,2	0,003	0,04	0,04	50°56'43,5"N 21°41'46,7"E
28	PKP – w otoczeniu instalacji radiokomunikacyjnej	pdg*	0,3-2	0,002	1,2	0,003	0,04	0,04	50°56'50,5"N 21°41'43,0"E
29	PKP – w otoczeniu instalacji radiokomunikacyjnej	pdg*	0,3-2	0,002	1,2	0,003	0,04	0,04	50°56'48,9"N 21°41'54,2"E
30	GKP, wzdłuż linii prostej łączącej urządzenia nadawcze z najbliższą zabudową	pdg*	0,3-2	0,002	1,2	0,003	0,04	0,04	50°56'49,2"N 21°41'58,3"E
31	PKP – w otoczeniu instalacji radiokomunikacyjnej	pdg*	0,3-2	0,002	1,2	0,003	0,04	0,04	50°56'45,4"N 21°41'57,3"E
32	PKP – w otoczeniu instalacji radiokomunikacyjnej	pdg*	0,3-2	0,002	1,2	0,003	0,04	0,04	50°56'40,8"N 21°41'56,2"E
33	PKP – w otoczeniu instalacji radiokomunikacyjnej	pdg*	0,3-2	0,002	1,2	0,003	0,04	0,04	50°56'46,5"N 21°42'01,9"E
34	PKP – w otoczeniu instalacji radiokomunikacyjnej	pdg*	0,3-2	0,002	1,2	0,003	0,04	0,04	50°56'44,3"N 21°42'04,2"E
35	PKP – w otoczeniu instalacji radiokomunikacyjnej	0,8	2	0,002	1,2	0,003	0,04	0,04	50°56'32,4"N 21°41'54,1"E
36	PKP – w otoczeniu instalacji radiokomunikacyjnej	pdg*	0,3-2	0,002	1,2	0,003	0,04	0,04	50°56'28,3"N 21°41'52,9"E
37	GKP, wzdłuż linii prostej łączącej urządzenia nadawcze z najbliższą zabudową	pdg*	0,3-2	0,002	1,2	0,003	0,04	0,04	50°56'24,2"N 21°41'51,7"E
38	PKP – w otoczeniu instalacji radiokomunikacyjnej	pdg*	0,3-2	0,002	1,2	0,003	0,04	0,04	50°56'19,2"N 21°41'50,1"E
39	PKP – w otoczeniu instalacji radiokomunikacyjnej	pdg*	0,3-2	0,002	1,2	0,003	0,04	0,04	50°56'18,6"N 21°41'57,6"E
40	PKP – w otoczeniu instalacji radiokomunikacyjnej	pdg*	0,3-2	0,002	1,2	0,003	0,04	0,04	50°56'20,0"N 21°42'01,5"E
41	PKP – w otoczeniu instalacji radiokomunikacyjnej	pdg*	0,3-2	0,002	1,2	0,003	0,04	0,04	50°56'21,8"N 21°42'04,8"E
42	PKP – w otoczeniu instalacji radiokomunikacyjnej	pdg*	0,3-2	0,002	1,2	0,003	0,04	0,04	50°56'24,2"N 21°41'59,6"E
43	PKP – w otoczeniu instalacji radiokomunikacyjnej	pdg*	0,3-2	0,002	1,2	0,003	0,04	0,04	50°56'29,3"N 21°41'58,9"E
44	PKP – w otoczeniu instalacji radiokomunikacyjnej	pdg*	0,3-2	0,002	1,2	0,003	0,04	0,04	50°56'31,8"N 21°42'00,9"E

Nr pionu	Opis pionu pomiarowego ¹	Wartość zmierzona E ²	Wysokość pomiarowa	Wartość obliczona H	Wartość końcowa E ^{3,5}	Wartość końcowa H ^{4,5}	Wartość wskaźnikowa WME ⁶	Wartość wskaźnikowa WMH ⁶	Współrzędne geograficzne
		[V/m]	[m]	[A/m]	[V/m]	[A/m]	-	-	-
1	2	3	4	5	7	8	9	10	11
45	PKP – w otoczeniu instalacji radiokomunikacyjnej	pdg*	0,3-2	0,002	1,2	0,003	0,04	0,04	50°56'31,8"N 21°42'09,7"E
46	PKP – w otoczeniu instalacji radiokomunikacyjnej	pdg*	0,3-2	0,002	1,2	0,003	0,04	0,04	50°56'30,4"N 21°42'12,4"E
47	PKP – w otoczeniu instalacji radiokomunikacyjnej	pdg*	0,3-2	0,002	1,2	0,003	0,04	0,04	50°56'26,4"N 21°42'09,2"E

pdg* - poniżej dolnej granicy akredytowanego zakresu pomiarowego wynoszącej 0,8 V/m (<0,8 V/m) - wynik spoza zakresu akredytacji

1 oznaczenia: GKP - główny kierunek pomiarowy, PKP - pomocniczy kierunek pomiarowy, DPP - dodatkowy pion pomiarowy

2 maksymalna wartość chwilowa

3 wartość natężenia pola elektrycznego powiększona o niepewność pomiaru

4 wartość natężenia pola magnetycznego powiększona o niepewność pomiaru

5 dla wyników poniżej czułości zestawu pomiarowego przyjęto niepewność dla minimalnej wartości z zakresu pomiarowego

6 na podstawie rozpoznania źródeł oraz w uzgodnieniu ze Zleceniodawcą, do wyznaczenia wartości wskaźnikowej WME i WMH przyjęto wartości dopuszczalne pola elektrycznego i magnetycznego wynoszące odpowiednio 28 V/m oraz 0,073 A/m

7. STWIERDZENIE ZGODNOŚCI Z WYMAGANIAMI

Rozporządzenie Ministra Zdrowia z dnia 17 grudnia 2019 r. (Dz. U. 2019 poz. 2448) określa zróżnicowane dopuszczalne poziomy pól elektromagnetycznych dla miejsc dostępnych dla ludności. Zgodnie z ww. rozporządzeniem, na podstawie rozpoznania źródeł pól e-m oraz w oparciu o wytyczne zlecniodawcy, dla rozpatrywanej instalacji przyjęto wartości dopuszczalne składowej elektrycznej i magnetycznej wynoszące odpowiednio 28 V/m oraz 0,073 A/m. Za wynik pomiaru przyjęto przyjęto maksymalną wartość chwilową zgodnie z pkt 11 załącznika do rozporządzenia Ministra Klimatu z dnia 17 lutego 2020 r. (Dz. U. 2020 poz. 258, Dz. U. 2022 poz. 1121).

Na podstawie przeprowadzonych pomiarów w dniu 07-04-2023r. stwierdzono, że w obszarze pomiarowym nie występują przekroczenia dopuszczalnych poziomów pól elektromagnetycznych określonych w ww. przepisach. Zgodnie z pkt 25 ppkt 1 oraz pkt 26 załącznika do rozporządzenia Ministra Klimatu z dnia 17 lutego 2020 r. (Dz. U. 2020 poz. 258, Dz. U. 2022 poz. 1121) żadna z wartości wskaźnikowych WME i WMH nie przekracza wartości 1.

Załączniki:

1. Lokalizacja obiektu
2. Dokumentacja fotograficzna
3. Rys. 1

KONIEC SPRAWOZDANIA

Bez pisemnej zgody sprawozdanie nie może być powielane inaczej, jak tylko w całości.

W ciągu 14 dni od daty otrzymania sprawozdania przyjmowane są uwagi i zastrzeżenia w formie pisemnej na adres Laboratorium Badawczego.

ZAŁĄCZNIK 1: LOKALIZACJA OBIEKTU



Współrzędne geograficzne obiektu	
długość :	21°41'46,60"E
szerokość :	50°56'33,80"N

MOBI-TELEKOM Adam Macioch LABORATORIUM BADAWCZE

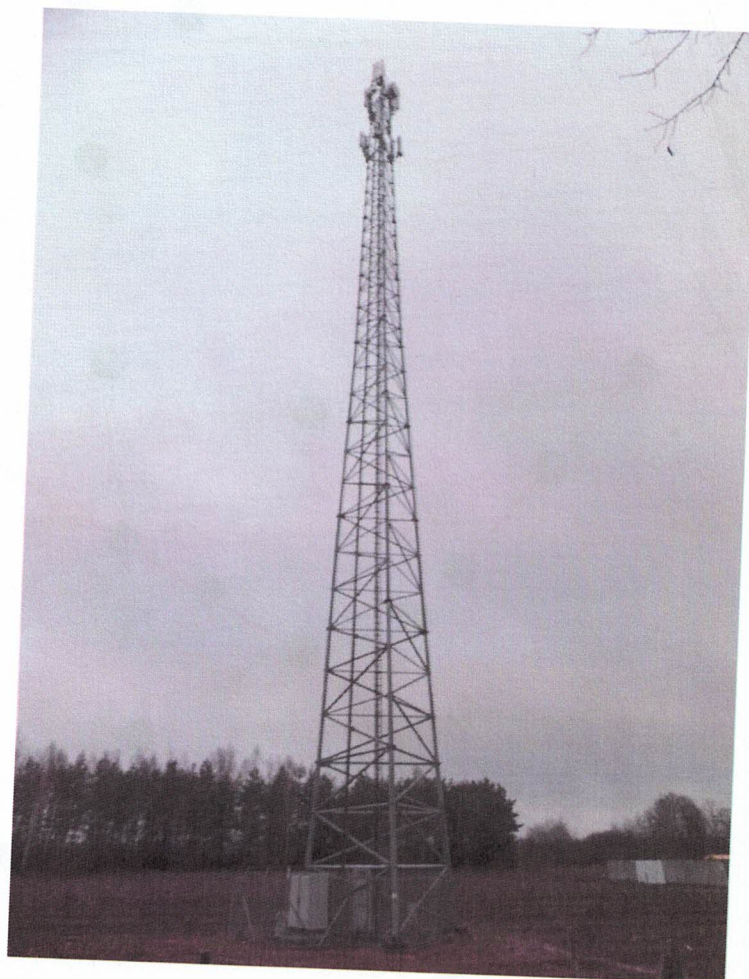
Al. Niepodległości 799A, 81-810 Sopot

Przedstawione wyniki dotyczą wyłącznie badanego obiektu w przedstawionej konfiguracji.

Sprawozdanie stanowi integralną całość, nie może być powielane inaczej, jak w całości.

ZAŁĄCZNIK 2: DOKUMENTACJA FOTOGRAFICZNA

LBMT/017/04/23/PEM/OS

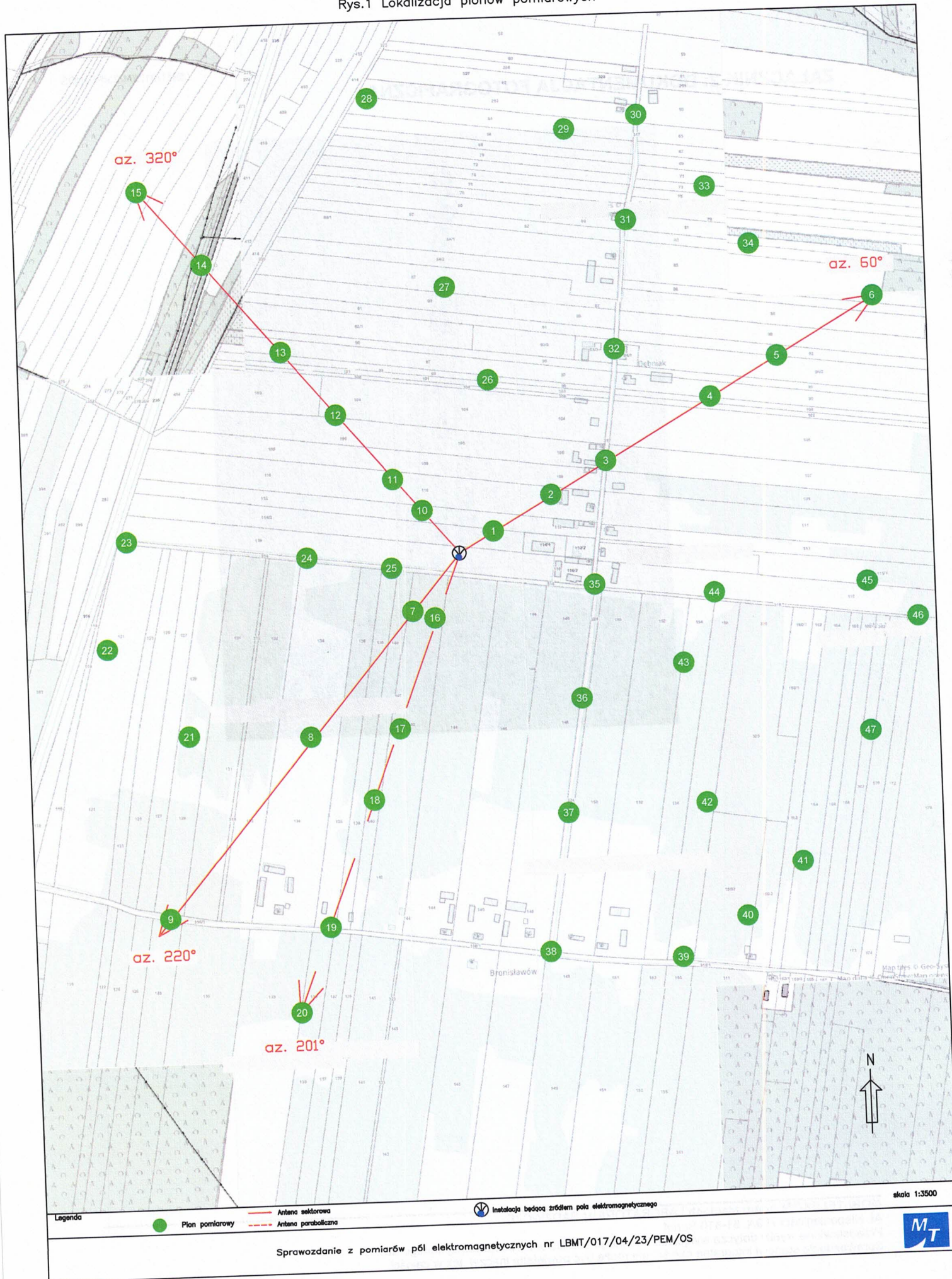


MOBI-TELEKOM Adam Macioch LABORATORIUM BADAWCZE

Al. Niepodległości 799A, 81-810 Sopot

Przedstawione wyniki dotyczą wyłącznie badanego obiektu w przedstawionej konfiguracji.
Sprawozdanie stanowi integralną całość, nie może być powielane inaczej, jak w całości.

Rys.1 Lokalizacja pionów pomiarowych



Legenda

- Pion pomiarowy
- Antena sektorowa
- - - Antena paraboliczna

Instalacja będąca źródłem pola elektromagnetycznego

skala 1:3500

Sprawozdanie z pomiarów pól elektromagnetycznych nr LBMT/017/04/23/PEM/OS

