

**Uchwała nr .....**  
**Rady Powiatu w Opatowie**

z dnia 27 maja 2026 r.

**w sprawie wyrażenia zgody na ustanowienie odpłatnej służebności przesyłu na nieruchomości  
stanowiącej własność Powiatu Opatowskiego położonej we Włostowie**

Na podstawie art. 12 pkt 11 ustawy z dnia 5 czerwca 1998 r. o samorządzie powiatowym (Dz. U. z 2025 r. poz. 1684 oraz z 2026 r. poz. 252), art. 13 ust. 1 ustawy z dnia 21 sierpnia 1997 r. o gospodarce nieruchomościami (Dz. U. z 2026 r. poz. 399), art. 305<sup>1</sup> ustawy z dnia 23 kwietnia 1964 r. - Kodeks cywilny (Dz. U. z 2025 r. poz. 1071, 1172, 1508 oraz z 2026 r. poz. 184), § 10 ust. 1 i 2 uchwały Nr LXXXIX.25.2024 Rady Powiatu w Opatowie z dnia 31 stycznia 2024 r. w sprawie określenia zasad gospodarowania nieruchomościami stanowiącymi własność Powiatu Opatowskiego (Dz. Urz. Woj. Św. poz. 640 i 1002), uchwała się, co następuje:

**§ 1.** 1. Wyraża się zgodę na obciążenie nieruchomości położonej na terenie obrębu 0019 Włostów, gmina Lipnik, oznaczonej w ewidencji gruntów i budynków jako działka nr 40/119 o powierzchni 7,8668 ha, dla której Sąd Rejonowy w Opatowie, IV Wydział Ksiąg Wieczystych, prowadzi księgę wieczystą nr KI1T/00036952/3, poprzez ustanowienie na czas nieoznaczony odpłatnej służebności przesyłu na rzecz PGE Dystrybucja Spółka Akcyjna z siedzibą w Lublinie, ul. Garbarska 21A, 20-340 Lublin, na części tej nieruchomości odpowiadającej pasowi gruntu o szerokości 0,50 m i długości 126,00 m, przeznaczonemu pod przyłącze elektroenergetyczne kablowe służące do zasilania instalacji radiokomunikacyjnej.

2. Przebieg służebności, o której mowa w ust. 1, przedstawia załącznik graficzny do niniejszej uchwały.

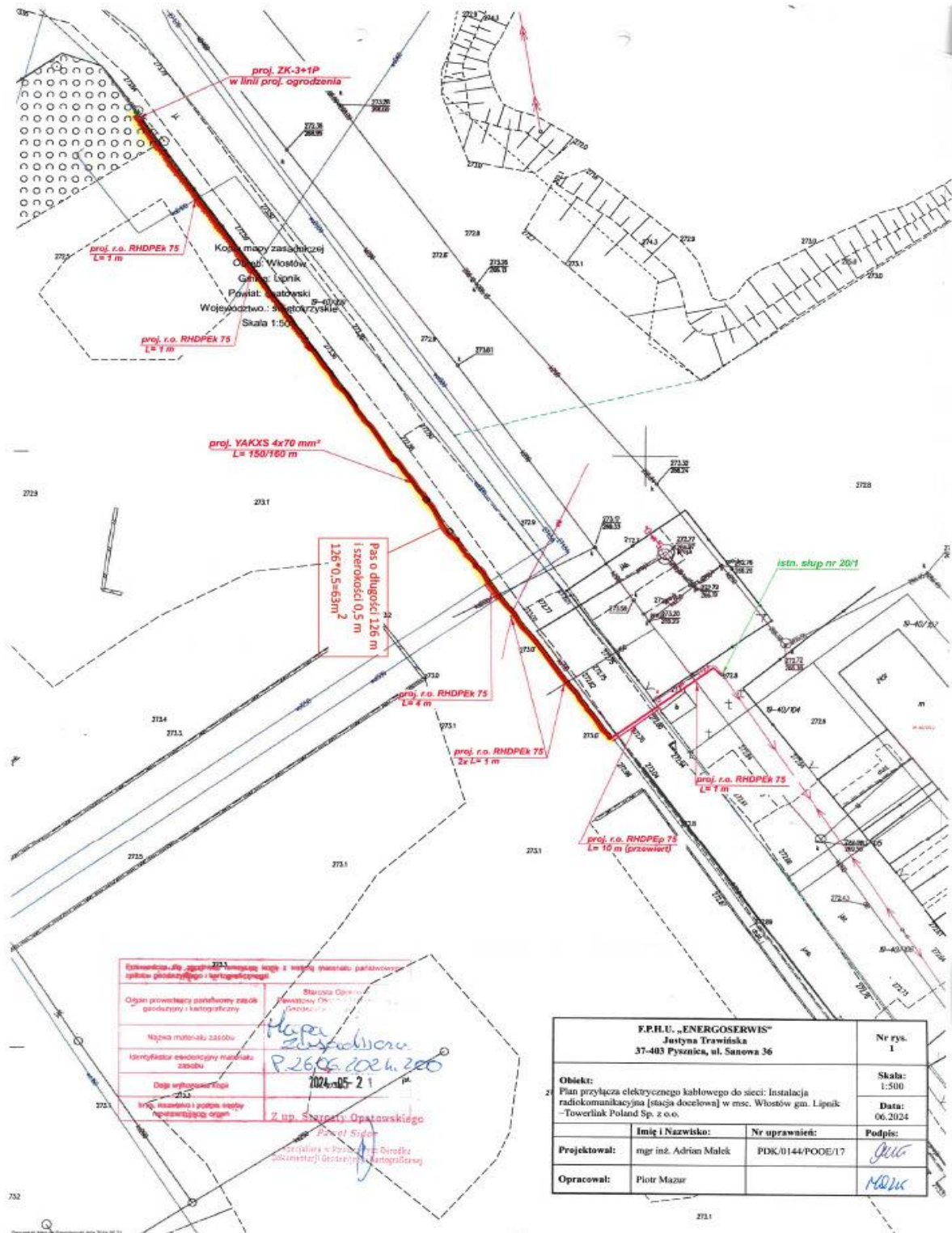
**§ 2.** Wykonanie uchwały powierza się Zarządowi Powiatu w Opatowie.

**§ 3.** Uchwała wchodzi w życie z dniem podjęcia.

Załącznik do uchwały Nr .....

Rady Powiatu w Opatowie

z dnia 27 maja 2026 r.



## UZASADNIENIE

Przedsiębiorca – PGE Dystrybucja Spółka Akcyjna z siedzibą w Lublinie, ul. Garbarska 21A, 20-340 Lublin – wnioskiem z dnia 4 lipca 2024 r. zwrócił się do Powiatu Opatowskiego o ustanowienie za wynagrodzeniem służebności przesyłu na części nieruchomości stanowiącej własność Powiatu Opatowskiego, położonej w obrębie ewidencyjnym 0019 Włostów, gmina Lipnik, oznaczonej jako działka nr 40/119 o powierzchni 7,8668 ha, dla której Sąd Rejonowy w Opatowie, IV Wydział Ksiąg Wieczystych prowadzi księgę wieczystą nr KI1T/00036952/3.

Służebność ma polegać na korzystaniu z pasa gruntu o szerokości 0,50 m i długości 126,00 m, z przeznaczeniem na posadowienie urządzeń przesyłowych w postaci przyłącza elektroenergetycznego kablowego YAKXS 4x70 mm<sup>2</sup> służącego do zasilania instalacji radiokomunikacyjnej, w tym w szczególności na prawie do utrzymywania na nieruchomości urządzeń i instalacji elektroenergetycznych, prawie przesyłu i dystrybucji energii elektrycznej za ich pośrednictwem, prawie całodobowego dostępu i dojazdu do urządzeń wraz z niezbędnym sprzętem, a także wykonywania wszelkich czynności eksploatacyjnych, w tym modernizacji, konserwacji, kontroli, przeglądów, przebudowy, remontu, rozbudowy oraz demontażu urządzeń.

Wynagrodzenie z tytułu ustanowienia służebności przesyłu zostanie ustalone na podstawie opinii uprawnionego rzeczoznawcy majątkowego sporządzonej w formie operatu szacunkowego, zgodnie z § 10 ust. 3 uchwały Nr LXXXIX.25.2024 Rady Powiatu w Opatowie z dnia 31 stycznia 2024 r. w sprawie określenia zasad gospodarowania nieruchomościami stanowiącymi własność Powiatu Opatowskiego. Koszty sporządzenia operatu szacunkowego, zawarcia umowy w formie aktu notarialnego oraz wpisu służebności do księgi wieczystej ponosi w całości przedsiębiorca.

Pojęcie służebności przesyłu zostało uregulowane w art. 305<sup>1</sup>–305<sup>4</sup> ustawy z dnia 23 kwietnia 1964 r. – Kodeks cywilny. Jest to ograniczone prawo rzeczowe polegające na obciążeniu nieruchomości na rzecz przedsiębiorcy, którego własność stanowią urządzenia, o których mowa w art. 49 § 1 Kodeksu cywilnego, albo który zamierza takie urządzenia wybudować. W ramach służebności przedsiębiorca może korzystać w oznaczonym zakresie z nieruchomości obciążonej zgodnie z przeznaczeniem tych urządzeń.

Służebność przesyłu daje zatem przedsiębiorcy przesyłowemu – choć w ograniczonym zakresie – określone władztwo nad cudzą nieruchomością. Ogranicza wykonywanie prawa własności poprzez ustanowienie trwałego obowiązku znoszenia przez właściciela nieruchomości istnienia urządzeń przesyłowych oraz wykonywania przez przedsiębiorcę uprawnień związanych z ich eksploatacją, konserwacją, modernizacją czy usuwaniem awarii. Obowiązki te obciążają każdorazowego właściciela nieruchomości, co powoduje trwałe obciążenie prawa własności. Z uwagi na charakter i skutki prawne służebności przesyłu w orzecznictwie Sądu Najwyższego przyjmuje się, iż ustanowienie tego rodzaju prawa stanowi czynność przekraczającą zakres zwykłego zarządu nieruchomością (por. postanowienie Sądu Najwyższego z dnia 30 kwietnia 2021 r., sygn. akt I CSKP 93/21, LEX nr 3270008 oraz postanowienie Sądu Najwyższego z dnia 17 lutego 2011 r., sygn. akt IV CSK 303/10, LEX nr 785540).

Zgodnie z art. 12 pkt 8 lit. a ustawy z dnia 5 czerwca 1998 r. o samorządzie powiatowym do wyłącznej właściwości rady powiatu należy podejmowanie uchwał w sprawach majątkowych dotyczących zasad nabywania, zbywania i obciążania nieruchomości powiatu. Jednocześnie zgodnie z § 10 ust. 1 uchwały Nr LXXXIX.25.2024 Rady Powiatu w Opatowie z dnia 31 stycznia 2024 r. w sprawie określenia zasad gospodarowania nieruchomościami stanowiącymi własność Powiatu Opatowskiego nieruchomości stanowiące własność Powiatu mogą być obciążane ograniczonymi prawami rzeczowymi wyłącznie za zgodą Rady Powiatu. Natomiast § 10 ust. 2 wskazanej uchwały stanowi, iż obciążanie nieruchomości może polegać między innymi na ustanowieniu służebności.

Ustanowienie służebności przesyłu w niniejszej sprawie nie pozbawi Powiatu Opatowskiego możliwości dalszego korzystania z nieruchomości zgodnie z jej dotychczasowym przeznaczeniem, natomiast umożliwi realizację infrastruktury elektroenergetycznej niezbędnej do zapewnienia dostaw energii elektrycznej do instalacji radiokomunikacyjnej. Rozwiązanie to pozostaje zgodne z zasadami prawidłowego i racjonalnego gospodarowania mieniem powiatu oraz nie narusza interesu Powiatu Opatowskiego.

Mając na uwadze powyższe względy prawne, faktyczne i gospodarcze, podjęcie niniejszej uchwały jest zasadne.

Opracował: Wydział Gospodarki Nieruchomościami